

# DOMO

## Indukciós főzőlap



## Használati útmutató

**DOMO DO333IP**

Termelő: Linea2000, Dompel 9, 2200 Herentals, Belgium. Tel: +32 14 21 71 91; [info@linea2000.be](mailto:info@linea2000.be)

## JÓTÁLLÁS

A készülékre 2 év garancia van. A garanciális időszakban a gyártó garanciát vállal minden gyártói hibára. A hiba előfordulása esetén a készüléket megjavítják vagy szükség esetén kicserélik. A garancia nem érvényes a helytelen használatból fakadó meghibásodásra, amennyiben a használó nem követi a használati utasításban leírtakat, illetve amennyiben a készülék harmadik fél által lett javítva. A jótállás az eredeti pénztárblokkal érvényes. Minden, a kopásnak kitett alkatrésze nincs érvényben a garancia. Amennyiben a készülék a garanciális két éven belül elromlik, a készüléket a pénztárblokkal együtt hozza vissza a boltba, ahol vette.

Készülék típuszáma

Modell **DO333IP**

Név .....

Cím .....

Vásárlás dátuma .....

## HULLADÉKKEZELÉS

Ha az itt látható jel fel van tüntetve a terméken, illetve a csomagolásán, akkor a termék nem kezelhető háztartási hulladékként. A készüléket el kell vinni az elektromos és elektronikus berendezések újrahasznosítására alkalmas gyűjtőhelyre. A termék helyes hulladékkezelésével segíti megakadályozni a környezetre és az emberek egészségére gyakorolt lehetséges negatív hatásokat, amelyeket a termék nem megfelelő hulladékkezelése okozhat. A termék újrahasznosításáról további információkért, kérem keresse fel a helyi illetékes irodát, a háztartási hulladék ártalmatlanítási szolgálatot, illetve azt az üzletet ahol vásárolta a terméket. A csomagolás újrahasznosítható. Kérem, kezelje a csomagolást környezettudatosan.



Amennyiben a tápkábel sérült, azt ki kell cseréltetni a gyártóval, a szolgáltatóval vagy hasonlóan képzett személlyel a kockázat elkerülése érdekében.

DOMO-elektro s.r.o., Na Kobyle 783, Kdyně 34506, Czech republic, +420 379789684  
obchod@domo-elektro.cz

## UTASÍTÁS:

- Gyerekek nem játszhatnak a készülékkal.
- Ezt a készüléket háztartásban és hasonló környezetbe kell használni, például:
  - Boltok, irodák és munkahelyek személyzeti konyháján.
  - Tanyaházakban.
  - Hotelekben, motelekben és egyéb szállóhelyeken.
  - Panziókban.
- A gyermekeket felügyelni kell, hogy ne játsszanak a készülékkal.
- Ezt a készüléket 16 éven felüli gyermekek, valamint csökkent fizikai, érzékszervi vagy szellemi képességekkel rendelkező, illetve tapasztalattal és tudással nem rendelkező személyek használhatják, ha felügyeletet kaptak, vagy utasítást kaptak a készülék biztonságos használatára vonatkozóan, és megértették a veszélyeket. magában foglal. Gyermekek nem játszhatnak a készülékkal. A tisztítást és a felhasználói karbantartást nem végezhetik gyermekek, kivéve, ha 16 évesnél idősebbek és felügyelik őket.
- A készüléket és annak vezetékét tartsa távol 16 évnél fiatalabb gyermekektől.
- Figyelem: A készüléket nem szabad külső időzítővel vagy külön távirányítóval működtetni.



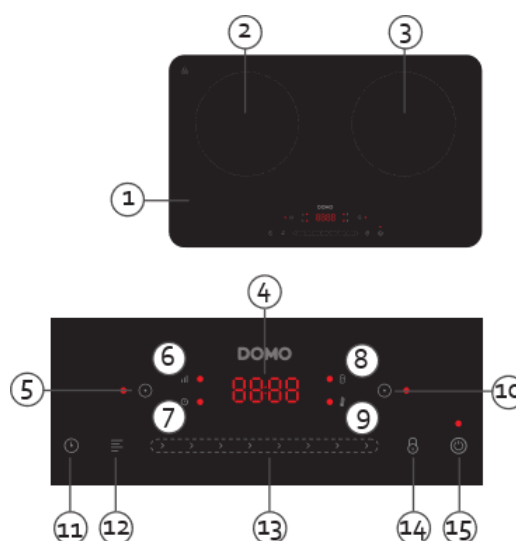
*Amely eszköz felületén ez a jel látható, azok a használat során felmelegedhetnek. Javasoljuk, hogy ne érintse meg a készülék felületét, kivéve a fogantyúkat, az égési sérülések elkerülése érdekében.*

- Használat előtt ellenőrizze, hogy a készüléken feltüntetett feszültség megegyezik-e az otthoni hálózati feszültséggel.
- Ne hagyja, hogy a kábel forró felületen vagy asztal vagy pult szélén lógjon.
- Soha ne használja a készüléket, ha a kábel vagy a csatlakozó sérült, meghibásodás után vagy maga a készülék sérült. Ebben az esetben vigye el a készüléket a legközelebbi szakszervizbe ellenőrzés és javítás céljából.
- Szigorú felügyelet szükséges, ha a készüléket gyermekek közelében vagy gyermekek közelében használják.
- A gyártó által nem ajánlott vagy nem forgalmazott tartozékok használata tüzet, áramütést vagy sérüléseket okozhat.
- Húzza ki a készüléket a konnektorból, ha nem használja, vagy bármely alkatrész összeszerelése vagy szétszerelése, valamint a készülék tisztítása előtt. Tegye az összes gombot és gombot „ki” állásba, és húzza ki a készüléket a csatlakozódugónál fogva. Soha ne húzza ki a tápkábelnél fogva.
- A működő készüléket ne hagyja felügyelet nélkül.
- Soha ne helyezze a készüléket gáztűzhely vagy elektromos tűzhely közelébe, vagy olyan helyre, ahol meleg készülékkal érintkezhet.
- Ne használja a készüléket a szabadban.
- A készüléket csak rendeltetésszerűen használja.
- A készüléket mindig stabil, száraz és vízszintes felületen használja.
- A készüléket csak háztartási használatra használja. A gyártó nem vállal felelősséget olyan balesetekért, amelyek a készülék nem megfelelő használatából vagy a jelen kézikönyvben leírt utasítások be nem tartásából erednek.

- Ha a tápkábel megsérül, a veszély elkerülése érdekében azt a gyártónak, annak szervizképviselőjének vagy hasonlóan képzett személynek kell kicserélnie.
- Soha ne merítse a készüléket, a kábelt vagy a dugót vízbe vagy más folyadékba.
- Ügyeljen arra, hogy gyermekek ne érintsék meg a vezetéket vagy a készüléket.
- Tartsa távol a vezetéket éles szélektől, forró részekről vagy egyéb hőforrásoktól.
- Soha ne helyezze a készüléket fémre vagy gyúlékony felületre (pl. terítő, szőnyeg stb.).
- Ne takarja el a készülék szellőzőnyílásait. Ez túlmelegítheti a készüléket. Tarts egy perccel. távolsága
- 10 cm-re (2,5 hüvelyk) a falaktól vagy más tárgyaktól.
- Ne helyezze az indukciós főzőlapot olyan eszközök vagy tárgyak mellé, amelyek érzékenyen reagálnak a mágneses mezőkre (pl. rádiók, TV-k, kazettás magnók stb.).
- Ne helyezzen indukciós főzőlapot nyílt tűz, fűtőtestek vagy más hőforrások közelébe.
- Győződjön meg arról, hogy a hálózati csatlakozókábel nem sérült vagy összenyomódott a készülék alatt.
- Ügyeljen arra, hogy a hálózati csatlakozókábel ne érintkezzen éles szélekkel és/vagy forró felületekkel.
- Ha a felület megrepedt, kapcsolja ki a készüléket, hogy elkerülje az áramütés lehetőségét.
- Fémtárgyakat, például kést, villát, kanalat és fedőt ne helyezzen a főzőlapra, mert felforrósodhatnak.
- A készülék működése közben ne helyezzen mágneses tárgyat, például hitelkártyát, kazettát stb. az üvegfelületre.
- A túlmelegedés elkerülése érdekében ne helyezzen alufóliát vagy fémlemezt a készülékre.
- Ne helyezzen be semmilyen tárgyat, például vezetékeket vagy szerszámokat a szellőzőnyílásokba. Figyelem: ez áramütést okozhat.
- Ne érintse meg a kerámia mező forró felületét. Figyelem: az indukciós főzőlap nem melegíti fel magát főzés közben, de az edény hőmérséklete melegíti fel a főzőlapot!
- Ne melegítsen fel bontatlan edényeket az indukciós főzőlapon. Egy felhevült ón felrobbanhat; ezért előtte minden körülmények között távolítsa el a fedelet.
- Tudományos tesztek bizonyították, hogy az indukciós főzőlapok nem jelentenek kockázatot. A szívritmus-szabályozóval rendelkező személyeknek azonban legalább 60 cm távolságot kell tartaniuk a készüléktől, amíg az működik.
- A kezelőpanel érintésre reagál, egyáltalán nem igényel nyomást.
- Minden alkalommal, amikor egy érintést regisztrál, hangjelzést vagy sípolást hall

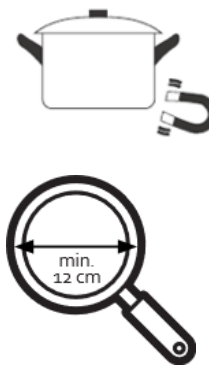
## ALKATRÉSZEK

1. Kerámia főzőlap
2. Főzőzóna
3. 2. főzőzóna
4. Kijelző
5. Az 1. főzőzóna gombja
6. Bekapcsolásjelző lámpa
7. Időzítő jelzőfény
8. Gyerekzár visszajelző lámpa
9. Hőmérséklet-jelző lámpa
10. A 2. főzőzóna gombja
11. Időzítő gomb
12. Üzem mód gomb
13. Csúsztatható vezérlés
14. Gyermekzár gomb
15. Be/Ki gomb



## ELSŐ HASZNÁLAT ELŐTT

- A készülék első használata előtt győződjön meg arról, hogy minden csomagolóanyagot és reklámmatricát eltávolított.
- A készüléket mindig stabil, száraz és vízszintes felületen használja.
- Indukciós főzőlapokhoz megfelelő edényeket és serpenyőket használjon. Ez könnyen tesztelhető. A fazekak és serpenyők aljának mágnesesnek kell lennie. Fogj egy mágnest, és helyezd az edényed aljára, ha ragad, akkor az alja mágneses, és az edény alkalmas kerámia főzőlapokhoz.
- A főzőzóna átmérője 20 cm. Az edény vagy serpenyő átmérője legalább 12 cm legyen.
- Ügyeljen arra, hogy az edény alja ne legyen deformálva. Ha az alja üreges vagy domború, a hőeloszlás nem lesz optimális. Ha emiatt a főzőlap túlmelegszik, eltörhet.



## HASZNÁLAT

A kezelőpanel érintőképernyős vezérléssel rendelkezik. Nem kell megnyomnia egyetlen gombot sem – a készülék reagál az érintésre. Ügyeljen arra, hogy a kezelőpanel mindig tiszta legyen. Minden alkalommal, amikor megérinti, a készülék egy jelet ad.



## CSATLAKOZÁS

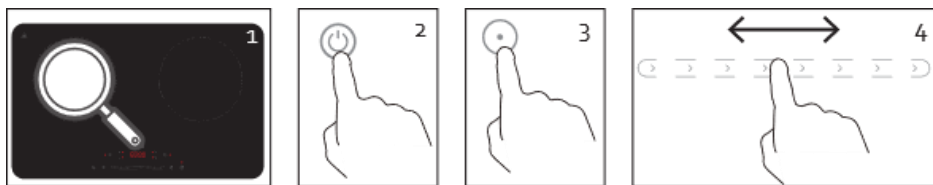
Amikor bedugja a dugót a konnektorba, hangjelzést fog hallani. A kijelzőn 4 kötőjel [----] villog és a bekapcsoló gomb jelzőfénye is villog. Ez azt jelenti, hogy a főzőlap készenléti módba vált.

## HASZNÁLAT

1. A készülék működtetésekor először tegyen egy serpenyőt/edényt. Megjegyzés: Az edényt vagy serpenyőt mindig a főzőlap közepére helyezze.
2. Tartsa lenyomva a be-/kikapcsoló gombot a főzőlap bekapcsolásához. Hangjelzést hall, és 4 kötőjel [----] jelenik meg a kijelzőn. A be-/kikapcsoló gomb jelzőlámpája világít.
3. Nyomja meg a kívánt főzőzóna gombját. A kiválasztott főzőzóna jelzőfénye kigyullad, és 2 kötőjel [--] jelenik meg a kijelzőn.
4. Most válassza ki a kívánt teljesítményt a csúszkával. 7 különböző beállítás közül választhat, amelyek közül a P7 a legmelegebb, a P1 pedig a lehidegebb. A kiválasztott beállítás megjelenik a kijelzőn.

Kijelző	P1	P2	P3	P4	P5	P6	P7
Erő	300 W	600 W	1000 W	1300 W	1500 W	1800 W	2000 W

5. Nyomja meg ismét a be-/kikapcsoló gombot a készülék kikapcsolásához. A szellőzés egy ideig bekapcsolva marad, hogy lehűljön



A kijelző teljesítménye mindig a kiválasztott zóna teljesítménye. A főzőzóna gombja melletti jelzőfény a kiválasztott zónához világít. Ha növelni vagy csökkenteni szeretné egy főzőzóna teljesítményét, ellenőriznie kell, melyik zóna van kiválasztva. A zónaváltáshoz nyomja meg a főzőzóna gombot.

⚠Figyelem: a készülék többször megszólal, ha nem a megfelelő edény van a főzőlapon, majd egy perc múlva automatikusan kikapcsol. A kijelzőn megjelenik az [E0] hibaüzenet.

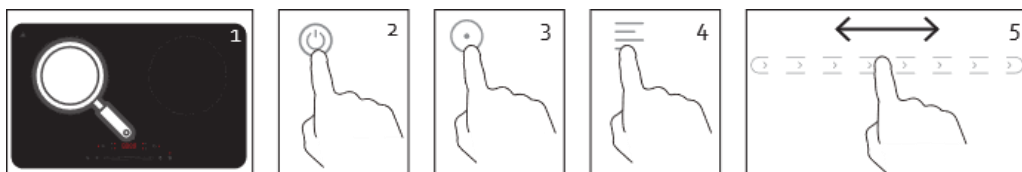
## HŐFOK

A teljesítménybeállításban történő megjelenítés helyett kiválaszthatja a °C-ban kifejezett hőmérsékletet is.

1. A készülék bekapcsolása előtt először helyezzen egy edényt vagy serpenyőt a főzőfelületre. Figyelem: az edényt vagy serpenyőt mindig a főzőlap közepére helyezze.
2. Nyomja meg és tartsa lenyomva a be-/kikapcsoló gombot a főzőlap bekapcsolásához. Hangjelzést hall, és 4 kötőjel [----] jelenik meg a kijelzőn. A be-/kikapcsoló gomb jelzőlámpája világít.
3. Nyomja meg a kívánt főzőzóna gombját. A kiválasztott főzőzóna jelzőfénye kigyullad, és 2 kötőjel [--] jelenik meg a kijelzőn.
4. Nyomja meg a funkciógombot a hőmérséklet kijelzésre váltáshoz. Az alapértelmezett 210°C-os beállítás be van kapcsolva, és a hőmérsékletjelző lámpa világít.
5. A beállítást a tolókapcsolóval állíthatja be. 7 különböző beállítás közül választhat. A kiválasztott beállítás megjelenik a kijelzőn.

Kijelző	60	90	120	150	180	210	240
Hőfok	60°C	90°C	120°C	150°C	180°C	210°C	240°C

6. Nyomja meg ismét a be-/kikapcsoló gombot a készülék kikapcsolásához. A szellőzés egy ideig bekapcsolva marad, hogy lehűljön

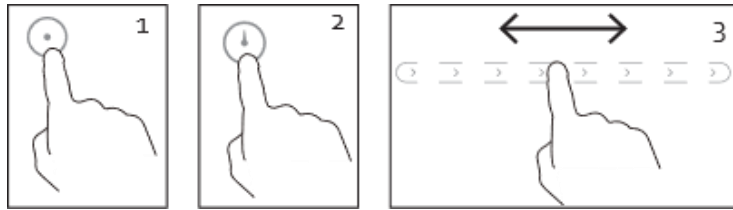


## IDŐZÍTŐ

Mindkét főzőzónán beállíthat egy időzítőt. Amikor az időzítő készen áll, az a főzőzóna, amelyre az időzítőt beállította, automatikusan kikapcsol.

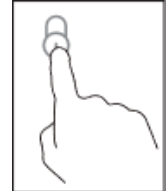
1. Először nyomja meg annak a főzőzónának a gombját, amelyen az időzítőt aktiválni szeretné.
2. Nyomja meg az időzítő gombot az időzítő beállításához. Az időzítő jelzőfénye világít. A kijelzőn az alapértelmezett beállítás 30 percig villog [00:30].
3. A kívánt időt a csúszkával 1 perc [00:01] és 3 óra [03:00] között állíthatja be. Nem szükséges megerősíteni a kívánt beállítást. Ha néhány másodpercig nem ad meg több beállítást, az időzítő be van állítva. A kijelzőn az idő már nem villog.
4. A kívánt idő beállítása után az időzítő megjelenik a kijelzőn váltakozva a kiválasztott hőmérséklet-beállítással. Az időzítő jelzőfénye világít, jelezve, hogy az időzítő be van állítva.

5. Ha ki szeretné kapcsolni az időzítőt, nyomja meg és tartsa lenyomva néhány másodpercig az időzítő gombot. Győződjön meg arról, hogy a megfelelő zónát választotta ki.



#### GYERMEKBIZTOS ZÁR

- Nyomja meg néhány másodpercig a gyermekzár gombot a zár bekapcsolásához. A jelzőfény azt jelzi, hogy a zár aktiválva van. Csak a be-/kikapcsoló gomb működik, ha ez a funkció be van állítva, más gomb nem reagál.
- Tartsa lenyomva ezt a gombot néhány másodpercig a funkció ismételt kikapcsolásához.



#### TISZTÍTÁS ÉS KARBANTARTÁS

- A készülék tisztítása előtt húzza ki a hálózati csatlakozót. Ne használjon maró hatású tisztítószeret, és ügyeljen arra, hogy ne kerüljön víz a készülékbe.
- Az áramütés elleni védelem érdekében soha ne merítse vízbe vagy más folyadékba a készüléket, annak kábeleit és a csatlakozódugót.
- Törölje le a kerámia mezőt egy nedves ruhával, vagy használjon enyhe, nem karcoló szappanos oldatot.
- Puha ruhával vagy enyhe tisztítószerrel törölje le a burkolatot és a kezelőpanelt.
- Ne használjon benzines terméket, hogy ne sértse meg a műanyag alkatrészeket és a burkolatot/kezelőpanelt.
- Ne használjon gyúlékony, savas vagy lúgos anyagokat vagy anyagokat a készülék közelében, mert ez csökkentheti a készülék élettartamát, és a készülék bekapcsolt állapotában kigyulladásához vezethet.
- Ügyeljen arra, hogy az edény alja ne kaparjon át a kerámia mező felületén, bár a karcos felület nem rontja a készülék használatát.
- Győződjön meg arról, hogy a készüléket megfelelően megtisztította, mielőtt száraz helyen tárolja.
- Győződjön meg arról, hogy a kezelőpanel mindig tiszta és száraz. Ne hagyjon semmilyen tárgyat a főzőlapon heverni.

