

# beurer

HK 58 /

HK 115 /

HK 125 XXL

HK 58 Cosy



HK 115 Cosy



HK 125 XXL



**RO** **Pernă electrică**  
Instrucțiuni de utilizare



CE

## Conținut

1. Pachet de livrare.....	3	4.5 Reglarea temperaturii.....	5
1.1 Descrierea aparatului.....	3	4.6 Sistem de oprire automată.....	6
2. Indicații importante.....	3	4.7 Oprire.....	6
A se păstra pentru consultarea ulterioară ....	3	5. Curățare și îngrijire .....	6
3. Utilizare conform destinației.....	5	6. Depozitare .....	7
4. Utilizarea.....	5	7. Eliminarea ca deșeu .....	7
4.1 Siguranța .....	5	8. Ce măsuri se iau în cazul în care apar probleme? .....	7
4.2 Punerea în funcțiune.....	5	9. Date tehnice .....	7
4.3 Instrucțiuni suplimentare HK 58 Cosy....	5		
4.4 Pornire.....	5		

## Explicația simbolurilor

	Citiți instrucțiunile!		Lavabil în mașina de spălat la 30°C la un program special pentru țesături delicate
			A nu se folosi înălbitor
	A nu se introduce ace!		A nu se usca în uscător
			A nu se călca
	A nu se utiliza împăturită sau mototolită!		A nu se curăța chimic
	Nu este indicat pentru copii sub 3 ani.		Materialele textile folosite pentru acest aparat îndeplinesc cerințele ecologiei umane conform standardului Oeko-Tex 100, astfel cum au fost verificate de Institutul de cercetare Hohenstein.
	<b>AVERTIZARE;</b> Indicație de avertizare privind pericolele de accident sau pericolele pentru sănătatea dumneavoastră.		

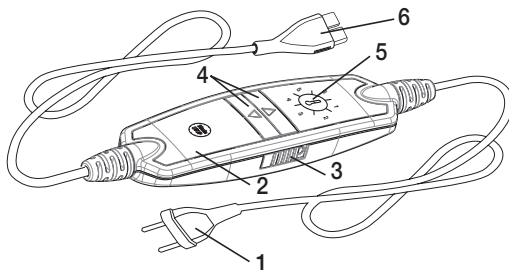
	<b>ATENȚIE;</b> Indicație de siguranță privind posibile defecțiuni ale aparatului/accesoriilor.
	<b>INDICAȚIE;</b> Indicație privind informații importante.

## 1. Pachet de livrare

- 1 Pernă electrică
- 1 Îneluitoare,
- 1 Comutator
- 1 Manual de utilizare

### 1.1 Descrierea aparatului

1. Ștecăr
1. Comutator
2. Buton glisant (PORNIT = I/OPRIT = 0)
4. Taste pentru setarea temperaturii
3. Afișaj iluminat pentru treptele de temperatură
6. Cuplaj



## 2. Indicații importante

### A se păstra pentru consultarea ulterioară

#### AVERTIZARE

- Nerespectarea următoarelor instrucțiuni poate conduce la daune materiale sau vătămări corporale (electrocutare, arsuri ale pielii, incendiu). Următoarele instrucțiuni de siguranță și indicații privind pericolele nu servesc numai la protejarea sănătății dumneavoastră, respectiv a sănătății terților, ci și la protejarea produsului. Din acest motiv, vă rugăm să respectați aceste instrucțiuni de siguranță și să predați acest manual odată cu înstrăinarea articolului.
- Această pernă electrică nu trebuie utilizată de către persoane insensibile la căldură sau de către alte persoane care au nevoie de ajutor și care nu pot reacționa în caz de supraîncălzire (de ex. diabetici, persoane cu modificări patologice ale pielii sau porțiuni de piele cicatrizate în zona de aplicare, după consumarea de medicamente analgezice sau alcool).
- Această pernă electrică nu trebuie folosită la copii foarte mici (0-3 ani), întrucât aceștia nu pot reacționa în caz de supraîncălzire.
- Această pernă electrică nu trebuie folosită de copii mici (3-8 ani), cu excepția cazului în care comutatorul a fost presetat de către un părinte sau de către un supraveghetor și copilul a fost instruit suficient cu privire la utilizarea în siguranță a pernei electrice.

- Această pernă electrică poate fi utilizată de copii peste 8 ani și persoane cu capacitate fizică, senzorială sau mintală limitată sau fără experiență și cunoștințe necesare numai dacă sunt supravegheate și dacă au fost informate cu privire la utilizarea în siguranță a pernei electrice și înțeleg pericolele care pot rezulta.
- Copiilor nu le este permis să se joace cu perna electrică.
- Lucrările de curățare și întreținere destinate utilizatorului nu trebuie efectuate de copii fără a fi supravegheați.
- Această pernă electrică nu este destinată utilizării în spitale.
- Nu introduceți ace în aceasta
- Nu o utilizați pliată sau împachetată
- Nu o utilizați în stare udă
- Această pernă electrică trebuie utilizată numai împreună cu tipul de comutator indicat pe etichetă.
- Câmpurile electrice și magnetice care provin de la această pernă electrică pot perturba funcționarea stimulatorului dumneavoastră cardiac. Acestea se află însă mult sub valorile limită: intensitatea câmpului electric: max. 5000 V/m, intensitatea câmpului magnetic: max. 80 A/m, densitatea câmpului magnetic: max. 0,1 militesla. Din acest motiv vă rugăm să consultați medicul și producătorul stimulatorului dumneavoastră cardiac înainte de utilizarea acestei perne electrice.
- Nu trageți de cabluri, nu le rotiți sau îndoțiți prea tare.
- Această pernă electrică trebuie verificată periodic în privința semnelor de uzură sau deteriorare. Dacă observați astfel de semne, dacă perna electrică a fost utilizată în mod necorespunzător sau dacă nu mai produce căldură, aceasta trebuie verificată de producător înainte de a fi pornită din nou.
- În cazul în care cablul de racordare la rețea al acestui aparat este deteriorat, acesta trebuie eliminat. Dacă acesta nu este detașabil, aparatul trebuie să fie eliminat.
- Când această pernă electrică este pornită
  - nu trebuie să așezați niciun obiect pe ea (de exemplu, geamantan sau coș de rufe),
  - nu trebuie să existe nicio sursă de căldură așezată pe ea, cum ar fi termofoare, perne electrice sau alte elemente asemănătoare.
- Componentele electronice ale comutatorului se încălzesc în timpul utilizării pernei electrice. Din acest motiv, comutatorul nu trebuie să fie acoperit sau să se afle pe perna electrică în timpul funcționării.
- Respectați în mod obligatoriu indicațiile privind utilizarea (capitolul 4), curățarea și întreținerea (capitolul 5) și depozitarea (capitolul 6).

- Dacă mai aveți întrebări legate de utilizarea aparatelor noastre, vă rugăm să vă adresați serviciului pentru clienți.

### 3. Utilizare conform destinației



#### ATENȚIE

Această pernă electrică este destinată exclusiv încălzirii corpului uman.

### 4. Utilizarea

#### 4.1 Siguranța



#### ATENȚIE

Această pernă electrică este dotată cu un SISTEM DE SIGURANȚĂ. Acest sistem electronic cu senzori împiedică o supraîncălzire a pernei electrice pe întreaga sa suprafață prin deconectare automată în caz de eroare. Când SISTEMUL DE SIGURANȚĂ deconectează perna electrică, treptele de temperatură nu mai sunt iluminate când perna este pornită.

Vă rugăm să rețineți că, din motive de siguranță, perna electrică nu mai poate fi utilizată după un caz de defectiune, fiind necesară returnarea acesteia la adresa de service.

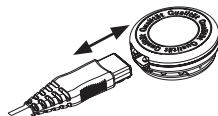
#### 4.2 Punerea în funcțiune



#### ATENȚIE

Asigurați-vă că perna electrică nu se poate plia sau mototoli în timpul utilizării.

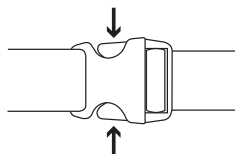
- Cuplați mai întâi comutatorul la salteaua electrică unind cuplajul.
- Introduceți apoi ștecărul în priză.



#### 4.3 Instrucțiuni suplimentare HK 58 Cosy

Forma specială a pernei electrice a fost concepută special pentru utilizarea în zona cefei și a spatelui. Poziționați perna electrică în spate, astfel încât scaiul din dreptul cefei să se afle în zona gâtului. Închideți apoi scaiul. După aceea, ajustați individual lungimea centurii abdominale și cuplați cele două capetele ale conectorului pentru a o închide.

Apăsați simultan dispozitivele de deblocare pentru deschiderea conectorului, așa cum este ilustrat.



#### 4.4 Pornire

Aduceți butonul glisant (3) de pe partea dreaptă a comutatorului la dreapta „I” (PORNIT) – consultați fig. Comutator. În stare pornită, afișajul pentru treptele de temperatură este iluminat.

#### 4.5 Reglarea temperaturii

Pentru mărirea temperaturii, acționați butonul  $\Delta$  (4). Pentru reducerea temperaturii, acționați butonul  $\nabla$  (4).

Treapta 1: Căldură minimă

Treapta 2-5: Căldură individuală

Treapta 6: Căldură maximă



#### INDICAȚIE

- Perna electrică se încălzește cel mai repede atunci când setați mai întâi cea mai ridicată treaptă de temperatură.

### **INDICAȚIE**

Această pernă electrică prezintă o funcție de încălzire rapidă, care determină încălzirea rapidă în primele 10 minute.



### **AVERTIZARE**

Dacă folosiți pernă electrică timp de mai multe ore, vă recomandăm să reglați cea mai mică treaptă de temperatură la comutator pentru a evita supraîncălzirea părții de corp încălzite și eventuale arsuri la nivelul pielii.

#### **4.6 Sistem de oprire automată**

Această pernă electrică este dotată cu un sistem de oprire automată. Acesta oprește alimentarea cu căldură la circa 90 de minute după punerea în funcțiune a pernei electrice. O parte a treptelor de temperatură afișate la nivelul comutatorului începe să lumineze intermitent. Pentru a putea repune în funcțiune pernă electrică, trebuie mai întâi să aduceți butonul glisant lateral (3) la treapta „0” (OPRIT). După aproximativ 5 secunde pernă electrică poate fi repornită.



#### **4.7 Oprire**

Mutați butonul glisant lateral de la nivelul comutatorului la treapta „0” (OPRIT) pentru a opri pernă electrică. În cazul acesta, afișajul pentru treptele de temperatură nu mai este iluminat.

### **INDICAȚIE**

Dacă nu folosiți pernă electrică, mutați butonul glisant lateral de PORNIRE/OPRIRE la treapta „0” (OPRIT) și scoateți ștecărul din priză. Separați apoi cuplajul, deconectând astfel comutatorul de la pernă electrică.

## **5. Curățare și îngrijire**

### **AVERTIZARE**

Înainte de curățare, scoateți întotdeauna mai întâi ștecărul din priză. Separați apoi cuplajul, deconectând astfel comutatorul de la pernă electrică.

### **ATENȚIE**

- Comutatorul nu trebuie să intre niciodată în contact cu apă sau cu alte lichide. În caz contrar se poate deteriora.

Folosiți pentru curățarea comutatorului o cârpă uscată, fără scame. Nu folosiți agenți de curățare chimici sau abrazivi.

Învelitoarea din material textil poate fi curățată conform simbolurilor de pe etichetă, fiind mai întâi necesară îndepărtarea acesteia.

Petele mai mici de pe pernă electrică pot fi îndepărtate cu o cârpă umedă și eventual cu puțin detergent lichid pentru textile delicate.

### **ATENȚIE**

- Rețineți că salteaua electrică nu trebuie curățată chimic, stoarsă, uscată în uscător, mângăluită sau călcată cu fierul.

Această pernă electrică este lavabilă la mașina de spălat.

Setați mașina de spălat la 30 °C la un program de spălare blând (program de spălare pentru lână). Utilizați un detergent pentru țesături delicate și dozați-l conform indicațiilor producătorului.



### ATENȚIE

- Vă rugăm să aveți grijă ca perna electrică să nu fie spălată prea des. Se recomandă ca perna electrică se fie spălată în mașina de spălat de maximum 10 ori pe întreaga durată de viață.

Direct după spălare întindeți perna electrică încă umedă până când își recapătă forma inițială și lăsați-o întinsă pe un uscător până când s-a uscat.



### ATENȚIE

- Nu folosiți clești de rufe sau obiecte similare pentru a prinde perna electrică pe uscător. În caz contrar, perna electrică se poate defecta.
- Reconectați comutatorul la perna electrică abia după uscarea completă a cuplajului, a pernei electrice și a înveltoarei din material textil. În caz contrar, perna electrică se poate defecta.



### AVERTIZARE

- Nu porniți niciodată perna electrică pentru a o usca! În caz contrar există pericol de electrocutare.

## 6. Depozitare

Dacă nu utilizați perna electrică timp îndelungat, vă recomandăm să o păstrați în ambalajul original. În acest scop, separați cuplajul, deconectând astfel comutatorul de la perna electrică.



### ATENȚIE

Vă rugăm să lăsați perna electrică să se răcească. În caz contrar, perna electrică se poate defecta. În timpul depozitării, nu așezați obiecte pe perna electrică pentru a evita îndoirea excesivă a acesteia.

## 7. Eliminarea ca deșeu

În vederea protejării mediului înconjurător, aparatul nu trebuie eliminat cu reziduurile menajere la finalul duratei de viață. Eliminarea se poate realiza prin intermediul centrelor de colectare corespunzătoare din țara dumneavoastră. Eliminați aparatul conform prevederilor Directivei – WEEE (Waste Electrical and Electronic Equipment) privind aparatele electrice și electronice vechi. Pentru întrebări suplimentare, adresați-vă autorităților locale responsabile pentru eliminarea deșeurilor.



## 8. Ce măsuri se iau în cazul în care apar probleme?

Problemă	Cauză	Remediere
Treptele de temperatură nu sunt iluminate când - comutatorul este conectat complet la perna electrică - ștecărul este conectat la o priză funcțională - butonul glisant lateral de la nivelul comutatorului se află în treapta „I” (PORNIT)	Sistemul de siguranță a deconectat definitiv perna electrică.	Trimiteti perna electrică și comutatorul departamentului de service.

## 9. Date tehnice

Consultați eticheta de caracteristici de pe perna electrică.

