

DOMO

Ruhagőző



DO7057S

PRODUCT OF **LINEA** 2000

JÓTÁLLÁS

A készülékre 2 év garancia van. A garanciális időszakban a gyártó garanciát vállal minden gyártói hibára. A hiba előfordulása esetén a készüléket megjavítják vagy szükség esetén kicserélik. A garancia nem érvényes a helytelen használatból fakadó meghibásodásra, amennyiben a használó nem követi a használati utasításban leírtakat, illetve amennyiben a készülék harmadik fél által lett javítva. A jótállás az eredeti pénztárblokkal érvényes. Minden, a kopásnak kitett alkatrészre nincs érvényben a garancia. Amennyiben a készülék a garanciális két éven belül elromlik, a készüléket a pénztárblokkal együtt hozza vissza a boltba, ahol vette.

Készülék típuszáma

Modell **DO7057S**

Név

Cím

Vásárlás dátuma



HULLADÉKKEZELÉS

Ha az itt látható jel fel van tüntetve a terméken, illetve a csomagolásán, akkor a termék nem kezelhető háztartási hulladékként. A készüléket el kell vinni az elektromos és elektronikus berendezések újrahasznosítására alkalmas gyűjtőhelyre. A termék helyes hulladékkezelésével segíti megakadályozni a környezetre és az emberek egészségére gyakorolt lehetséges negatív hatásokat, amelyeket a termék nem megfelelő hulladékkezelése okozhat. A termék újrahasznosításáról további információkért, kérem keresse fel a helyi illetékes irodát, a háztartási hulladék ártalmatlanítási szolgálatot, illetve azt az üzletet ahol vásárolta a terméket. A csomagolás újrahasznosítható. Kérem, kezelje a csomagolást környezettudatosan.

Amennyiben a tápkábel sérült, azt ki kell cseréltetni a gyártóval, a szolgáltatóval vagy hasonlóan képzett személlyel a kockázat elkerülése érdekében.



Amennyiben a tápkábel sérült, azt ki kell cseréltetni a gyártóval, a szolgáltatóval vagy hasonlóan képzett személlyel a kockázat elkerülése érdekében.

BIZTONSÁGI ÚTMUTATÓ

A készüléket 16 éves kor feletti gyerekek, illetve csökkentett fizikai, érzékszervi vagy szellemi képességekkel rendelkező személyek használhatják, abban az esetben, ha megértik a termék biztonságos használatát és tudomásul veszik a használattal járó kockázatot.

Gyerekek nem játszhatnak a készülékkel.

A termék tisztítása és karbantartása nem végezhető el 16 évnél fiatalabb, felügyelet nélküli gyerekek által.

Tartsa a készüléket távol a 16 évnél fiatalabb gyerekektől.

Ezt a készüléket háztartásban és hasonló környezetben kell használni, például:

- Boltok, irodák és munkahelyek személyzeti konyháján.
- Tanyaházakban., Panziókban.
- Hotelekben, motelekben és egyéb szállóhelyeken.

Figyelem: Ez a készülék nem használható külső időzítővel vagy külön távirányítóval.

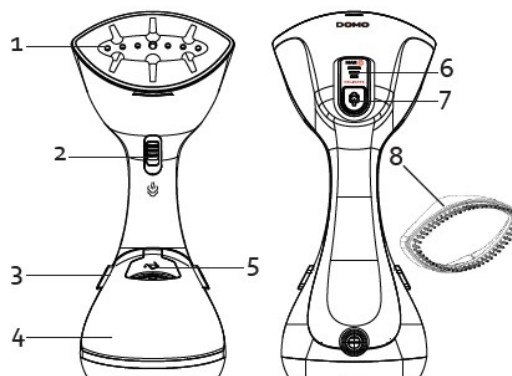
Figyelmesen olvassa el az utasításokat használat előtt:

- Használat előtt ellenőrizze, hogy a hálózati tápfeszültség megfelel-e a készülék címkéjén feltüntetett jelzéseknek.
- Ne engedje, hogy a tápkábel lelógjon a pultról, illetve hogy forró felületre kerüljön.
- Ne használja a készüléket sérült kábellel vagy dugóval, illetve abban az esetben, ha a készülék meghibásodik vagy bármilyen módon megsérül. A készüléket vigye a legközelebbi szervizszolgáltatóhoz vizsgálat, javítás céljából.
- Ha az eszközt gyerekek vagy gyerekek közelében használják folyamatos felügyelet szükséges
- Azok az alkatrészek, amiket nem a gyártó javasol, illetve nem a gyártó által készített tüzet, áramütést vagy sérüléseket okozhatnak.
- Mindig húzza ki a tápkábelt, ha nem használja az eszközt, alkatrészek beszerelése, kiszerezése esetén, tisztítás előtt. Tekerjen minden gombot „off” pozícióba és húzza ki a tápkábelt az aljzatból. Soha ne rángassa a kábelt.
- Ne hagyja a működő eszközt őrizetlenül.
- Soha ne helyezze a készüléket gáztűzhely vagy elektromos tűzhely közelébe, vagy olyan helyre, ahol érintkezésbe kerülhet forró készülékkel.
- Ne használja az eszközt a szabadban.
- A készüléket csak rendeltetésszerűen használja.
- A készüléket mindig egyenletes, száraz felületen használja.
- A készüléket csak háztartásbeli célra használja. A gyártó nem vállal felelősséget azon balesetekért, amik a készülék helytelen használatából, vagy a jelen kézikönyvben leírt utasítások be nem tartásából erednek.
- Minden javítást a gyártónak vagy szervizszolgáltatásának kell elvégeznie.
- Soha ne merítse a készüléket, a tápkábelt vagy a dugót vízbe, illetve bármilyen folyadékba.
- Ügyeljen arra, hogy a gyerekek ne érintkezzenek a vezetékkel vagy az eszközzel.
- Tartsa távol a vezetéket éles felületektől, forró részekről vagy más hőforrásoktól.
- Ne használja a készülék külterületen.
- Kizárólag a rendeltetésszerű használatának megfelelően használja a készüléket.
- Mindig stabil, száraz és vízszintes felületen használja a készüléket.
- Csak háztartásbeli célokra használja a készüléket. A gyártó nem vállal felelősséget a készülék nem megfelelő használatának okán keletkezett balesetekért, illetve akkor sem ha jelen útmutató utasításait nem követik.
- Minden javítási munka a gyártónak vagy annak aftersale szolgáltatójának kell elvégeznie.
- Soha ne merítse a készüléket, a kábelt vagy a csatlakozót vízbe vagy egyéb folyadékba.
- A forró készüléket ne mozdítsa el.
- Soha ne takarja le a készüléket törölközővel vagy hasonló tárggyal. A szellőzőnyílások letakarása tüze okozhat.

- Ellenőrizze, hogy a készülék megfelelően van-e felszerelve, majd dugja be a vezetékét a fali aljzatba. A kapcsolat bontásához fordítsa a kezelőszerveket „OFF” vagy „0” helyzetbe, majd húzza ki a csatlakozót a falból. Soha ne húzza meg a vezetékét vagy készüléket a dugó kihúzásához az aljzataból.
- Győződjön meg róla, hogy a készülék kihűlt, mielőtt a kazánt tisztítás céljából kinyitotta. Győződjön meg róla, hogy a a kazán karbantartás után helyesen és jól van rögzítve a készülékre.

TARTOZÉKOK

1. Gőzlemez
2. Gőz gomb reteszelő gombbal
3. Víz tartály kioldógombja
4. Víz tartály.
5. Víz tartály töltőnyílása
6. Gőz szintet jelző fények
7. Be-, kikapcsoló gomb jelzőfényel
8. Kefefej

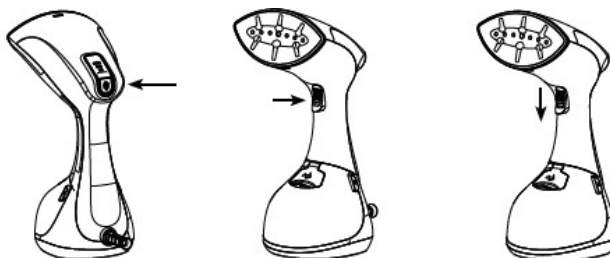


HASZNÁLAT

- Töltse meg a víz tartályt a „víz tartály megtöltése“ c. útmutatásnak megfelelően.
- Csatlakoztassa a készüléket az áramkörhöz, majd nyomja meg a be-, kikapcsoló gombot. A be-, kikapcsoló gombon lévő jelzőfény zölden fog villogni mikor a készülék felmelegedett. A készülék használatra kész, mikor a fény világít. A készülék 25 másodperc alatt melegszik fel.
- A készüléknek 3 gőz szintje van: delikát, közepes, maximum. A be-, kikapcsoló gomb nyomásával tud váltani a szintek közt. A jelzőfény mutatja a kiválasztott szintet.
- Mindig ellenőrizze a ruha címkéjén feltüntetett útmutatásokat.

Ez a kép jelzi, hogy a ruhát vasalni vagy gőzölni kell.

- A gőzölő gép használatához nyomja le és tartsa lenyomva a gőz gombot. Mikor elengedi a gombot a készülék abbahagyja a gőz készítését.
- Amennyiben folyamatos gőzölést szeretne nyomja meg és tartsa lenyomva a gőz gombot, majd a záró gombot húzza lefelé. A gőzölés végén a záró gombot húzza fel, ahhoz hogy elengedje a gőz gombot.

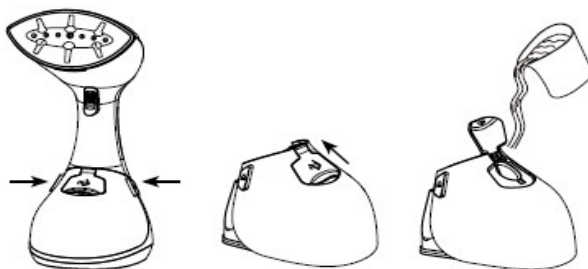


- Ha folyamatos gőzölést szeretne, nyomja meg és tartsa lenyomva a gőz gombot majd nyomja le a reteszelő gombot. Mikor abba szeretné hagyni a gőzölést, mozgassa felfele a reteszelő gombot, hogy elengedje a gőz gombot.
- Gőzölés közben normális, ha hallatszik a víz szivattyúzásának moraja. Ezt a fogantyún is érezni fogja.
- A ráncok elosztatásához gőzölés közben nyomja a gőzlemez a ruhához. Mozdassa a ruhagőzölőt végig a ruhán. Figyeljen oda, hogy egy részen ne gőzölje túl sokáig a ruhát.

- **FIGYELEM:** mindig legyen elővigyázatos a készülék használata közben. Akészülék és a gőz is forró. Soha ne irányítsa a gőzt emberek irányába.
- Használat után, kapcsolja ki a készüléket a be-/kikapcsoló gomb segítségével. Ekkor a jelzőfény kialszik. Csatlakoztassa le a készüléket az áramkörrel.
- Hgyja teljesen kihűlni a készüléket. Távolítsa el a vizet a víztartályból és tegye el a készüléket.
- Ha a készüléket 15 percig nem használja, az automatikusan kikapcsol. Ahhoz, hogy újra bekapcsolja nyomja meg vagy a gőz gombot vagy a be-/kikapcsoló gomobot és várjon míg a készülék ismét felmelegsik.

A VÍZTARTÁLY MEGTÖLTÉSE

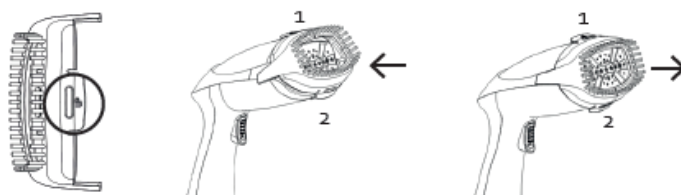
1. Nyomja meg a víztartály kioldó gombját, majd a tartály önmaga irányába történő húzásával vegye ki a készülékből.
2. Távolítsa el a gumi dugaszt a tartályról. Töltse meg vízzel a tartályt, úgy, hogy a maximum jelzést ne haladja meg a víz szintje. Kizárólag vízközmű-hálózati, vagy legalább 50%-ban vízközmű-hálózati vizet, illetve 50%-ban ioncserélt vizet használjon. Ne használjon illatosított vizet. Tegye vissza a gumi dugaszt a nyílásba.
3. Helyezze vissza a tartályt a készülékbe.
4. Abban az esetben, ha a tartályt a készülék használata közben szeretné megtölteni, kapcsolja ki először a készüléket a be-/kikapcsoló gomb segítségével. Húzza ki a dugaszt a konnektorból majd kövesse a fenti utasításokat.



KEFE

A kefefej vastagabb anyagok, bútorok tisztításához illetve hajszálak eltávolításához használható.

- Tegye fel a kefefejet mikor a készülék nincs felmelegedve.
- Egy „UP“ felirat található a kefén, ami a kefefej tetejét jelzi.
- Helyezze a kefefej tetejét a készülék tetejére. Ezután kattintással rögzítse az alját.
- Mindig hagyja a készüléket teljesen lehűlni mielőtt leveszi a kefefejet róla.
- A kefefej levételéhez emelje fel a fedelet.



TISZTÍTÁS ÉS KARBANTARTÁS

- Tisztítás előtt húzza ki a dugót a konnektorból, és hagyja, hogy a készülék teljesen lehűljön.
- Nedves ruhával törölje át a gőzlemez és a készülék külső felületét.
- Soha ne használjon vegyszereket, súroló vagy maró hatású tisztítószereket.
- A készülék tárolása előtt öntse ki a vizet a tartályból.