

Nutridrink mixer

Használati útmutató

HU



SENCOR®

SNB 6600BK / SNB 6601RD

A készülék első használatba vétele előtt olvassa el a használati útmutatót, akkor is, ha hasonló készülékek használatát már ismeri. A készüléket a jelen használati útmutatóban leírtak szerint használja. A használati útmutatót őrizze meg, később is szüksége lehet rá.

Legalább a termékhiba felelősség (illetve garancia) időtartama alatt javasoljuk az eredeti csomagolás (kartondoboz és egyéb csomagolóanyagok), a pénztári bizonylat, a termékhiba felelősségre vonatkozó gyártói nyilatkozat vagy a garancialevél megőrzését. Javasoljuk, hogy szállítás esetén a készüléket az eredeti dobozába csomagolja vissza.

HU-1

TARTALOM

FONTOS BIZTONSÁGI UTASÍTÁSOK	3
A KÉSZÜLÉK RÉSZEI	6
RENDELTETÉS	7
AZ ELSŐ HASZNÁLATBA VÉTEL ELŐTT	7
A KÉSZÜLÉK ÖSSZE- ÉS SZÉTSZERELÉSE	7
A KÉSZÜLÉK HASZNÁLATA	8
AZ ALAPANYAGOK FELDOLGOZÁSA	9
PROBLÉMAMEGOLDÁS	10
TISZTÍTÁS ÉS KARBANTARTÁS	10
TÁROLÁS	11
MŰSZAKI ADATOK	12
A HASZNÁLT CSOMAGOLÓANYAGOKRA VONATKOZÓ UTASÍTÁSOK ÉS TÁJÉKOZTATÓ	12
AZ ELHASZNÁLÓDOTT ELEKTROMOS ÉS ELEKTRONIKUS BERENDEZÉSEK MEGSEMISÍTÉSE	12

FONTOS BIZTONSÁGI UTASÍTÁSOK

OLVASSA EL FIGYELMESEN ÉS A KÉSŐBBI FELHASZNÁLÁSOKHOZ IS ŐRIZZE MEG!

- A készüléket idős, testi és szellemi fogyatékos személyek, illetve a készülék használatát nem ismerő és hasonló készülék üzemeltetéseknek a tapasztalataival nem rendelkező személyek csak a készülék használati utasítását ismerő és a készülék használatáért felelősséget vállaló személy felügyelete mellett használhatják.
- A készülék nem játék, a készüléket gyerekek nem használhatják. A készüléket és a hálózati vezetékét tartsa távol a gyerekektől.
- A készüléket kizárólag csak háztartásokban szabad használni, a család ételmiszerfogyasztásának megfelelő mennyiségű alapanyagok feldolgozására.
- A készüléket csak a típuscímkén feltüntetett tápfeszültség értékeivel megegyező elektromos hálózathoz szabad csatlakoztatni. Nem javasoljuk a készülék használatát hosszabbító kábelhez csatlakoztatva.
- A készüléket ne használja ipari környezetben vagy szabadban.
- A készüléket ne tegye elektromos vagy gáztűzhelyre, illetve a működő tűzhelyek közelébe. A készüléket ne helyezze az asztal szélére, a mosogató csepegtető tálcájára vagy nem stabil felületre. A készüléket csak tiszta, száraz, stabil és egyenes felületre helyezze le.
- A készülékhez kizárólag csak a mellékelt tartozékokat használja.
- A készüléket ne használja a rendeltetésétől eltérő célokra.



Figyelmeztetés!

A helytelen használat személyi sérülésekhez vezethet.

- A készülék bekapcsolása előtt győződjön meg a készülék helyes összeszereléséről.

- Legyen óvatos amikor forró folyadékokkal dolgozik, mert az edényből felszálló gőz vagy a forró folyadék kifröccsenése égési sérüléseket okozhat. A mixelő edénybe nem szabad 45 °C-nál melegebb folyadékokat és élelmiszereket beönteni. A forró alapanyagokat előbb hűtse le.
- Ne üzemeltesse a készüléket 1 percnél hosszabb ideig. A következő bekapcsolás előtt várjon legalább 3 percet a készülék lehűlése érdekében.
- A készülék motorját (túlterhelés ellen) beépített hőkapcsoló védi. Ha a készülék használata közben ez a védelem bekapcsol (a motor túlterhelése miatt), akkor a hálózati vezetékot húzza ki a fali aljzatból, és a készüléket hagyja legalább 30 percig hűlni. Ezt követően a készüléket ismét bekapcsolhatja.
- Ha az élelmiszer alapanyagok rátapadnak a késre vagy az edény falára, akkor a készüléket kapcsolja le és a hálózati vezetékot húzza ki az aljzatból. Várja meg a kések lefékezésését. A mixelő edényt vegye le a motoros egységről, majd fordítsa fejre (a kések felül legyenek). A késegyiséget vegye le. A késeket és az edény falát műanyag kaparóval tisztítsa meg. Állítsa össze a mixelő edényt, majd tegye vissza a motoros egységre. A hálózati vezetékot csatlakoztassa a fali aljzathoz és folytassa a mixelést.
- A kést óvatosan vegye ki a mixelő edényből, valamint legyen óvatos a kés tisztítása során, az éles kés sérülést okozhat. A késegyiséget csak a műanyag részen fogja meg. A késeket nem szabad élesíteni vagy köszörülni.
- A mixer tartozékait nem szabad élelmiszerek felmelegítéséhez használni mikrohullámú sütőben. A mixelő edényt ne tegye ki jelentős hőmérséklet ingadozásoknak és hirtelen hőmérséklet változásnak.
- A készüléket üresen ne kapcsolja be. A helytelen használat hatással van a készülék várható élettartamára.

- A kések behelyezése és kivétele, a készülék tisztítása és áthelyezése előtt, illetve ha a készüléket hosszabb ideig nem kívánja használni, vagy azt felügyelet nélkül hagyja, akkor a készüléket kapcsolja le és a hálózati vezetéket húzza ki az elektromos aljzatból.
- A mixelő edény motoros egységről való leszerelése előtt a készüléket kapcsolja le, várja meg a kések lefékeződését és a hálózati vezetéket is húzza ki.



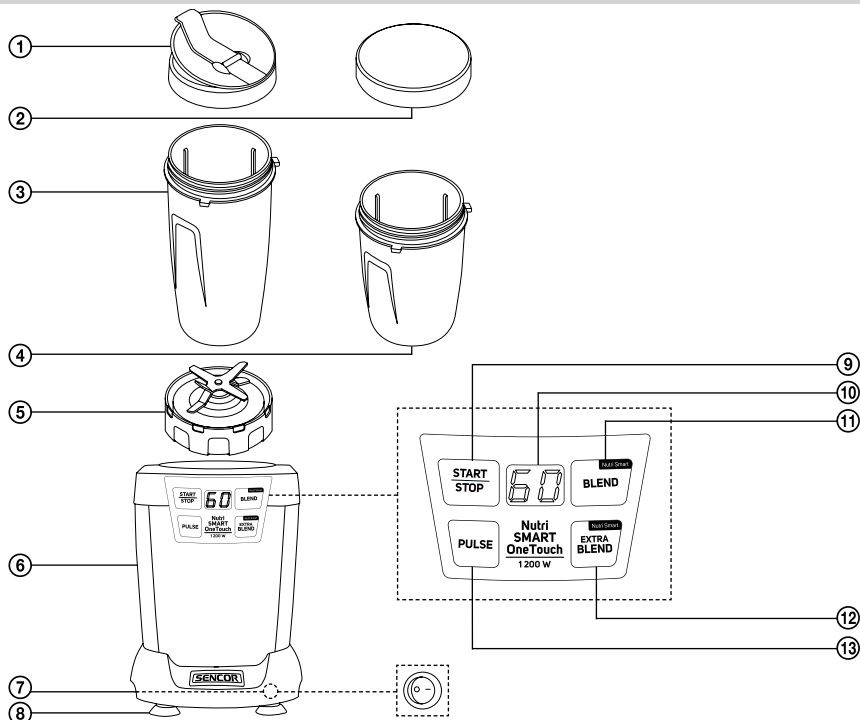
VESZÉLY!

A MIXELŐ EDÉNYT ADDIG NE VEGYE LE, AMÍG A KÉSEK LE NEM FÉKEZŐDTEK!

- A motoros egységet és a hálózati vezetéket vízbe vagy más folyadékba mártani, illetve folyó víz alatt elmosni tilos.
- Ügyeljen arra, hogy a hálózati vezeték csatlakozódugóját ne érje víz vagy nedvesség. A hálózati vezetékre ne helyezzen rá nehéz tárgyakat. A hálózati vezeték nem lóghat le az asztalról (munkalapról) és nem érhet hozzá éles vagy forró tárgyakhoz.
- A hálózati vezetéket a vezetéknél megfogva nem szabad a fali aljzatból kihúzni. A hálózati vezeték vagy a fali aljzat megsérülhet. Ehhez a művelethez a vezeték csatlakozódugóját fogja meg.
- A sérült hálózati vezetéket csak szakszerviz, vagy villanszerelő szakember cserélheti ki. Ha a készülék hálózati vezetéke vagy csatlakozódugója sérült, akkor a készüléket ne használja.
- Amennyiben a készülék megsérült, illetve ha a készülék nem működik megfelelően, akkor azt ne kapcsolja be.
- A veszélyes helyzetek elkerülése érdekében a készüléket ne próbálja meg saját erőből megjavítani, illetve azt bármilyen módon átalakítani. A készülék minden javítását bízza a legközelebbi márkaszervizre.
- A készülék illetéktelen megbontása esetén a termékhiba felelősség és a garancia megszűnik.

A KÉSZÜLÉK RÉSZEI

A. ábra



- | | |
|---|--|
| <p>① Csavaros fedél, zárható ivócsőrrel mindkét mixelő edényre felcsavarozható.</p> <p>② Csavaros fedél, ivócsőr nélkül mindkét mixelő edényre felcsavarozható.</p> <p>③ 1 l térfogatú nagy mixelő edény anyaga minőségi műanyag (nem tartalmaz BPA-t). Ivópohárként is szolgál.</p> <p>④ 800 ml térfogatú kis mixelő edény anyaga minőségi műanyag (nem tartalmaz BPA-t). Ivópohárként is szolgál.</p> <p>⑤ Késegység, minőségi rozsdamentes acél négyélű késsel.</p> <p>⑥ Motoros egység</p> <p>⑦ ON/OFF (be/ki) főkapcsoló</p> | <p>⑧ Csúszásmentes lábak a motoros egység alján.</p> <p>⑨ START/STOP program liszt, fűszerek és diófélék darálásához</p> <p>⑩ LED háttérvilágítású kijelző, a mixelés idejét mutatja</p> <p>⑪ BLEND program, gyümölcs smoothie készítéséhez (45 másodperc)</p> <p>⑫ EXTRA BLEND program, zöldség smoothie készítéséhez (60 másodperc)</p> <p>⑬ PULSE nagyobb méretű és szívós alapanyagok darabolásához/mixeléséhez, jégzúzáshoz</p> |
|---|--|

RENDELTTETÉS

Ez a nutridrink mixer ideális eszköz friss gyümölcs és fitnesz italok, tejes koktélok, kevert italok, krémes levesek, ízletes salsa szószok, friss mártások és mixelt bébiételek készítéséhez. A készülékkel jég is aprítható. A készülékben négyélű, kiváló minőségű rozsdamentes acélból készült kések találhatók, a készülékhez két különböző méretű mixelő edény is tartozik. A készülék mixelő edényei minőségi (BPA-t (biszfenol A-t) nem tartalmazó) műanyagból készültek. Ezek az edények pohárként is használhatók. Mindkét edény lezárható a mellékelt fedelelkel (fix vagy ivásra alkalmas), a lezárt edényből a tartalom nem folyik ki. A motoros egység csúszáságtól lábai garantálják a készülék tökéletes stabilitását mixelés közben. Az edényeket, a fedeleket és a készüléket mosogatógépben is el lehet mosogatni.

AZ ELSŐ HASZNÁLTATBA VÉTEL ELŐTT

1. A készüléket és a tartozékait vegye ki a csomagolásból.
2. Minden lehető alkatrészt (nagy mixelő edényt A③, kis mixelő edényt A④, fedeleket A① és A②), valamint a készüléket A⑤, amelyek közvetlenül kapcsolatba kerülnek a feldolgozott élelmiszerekkel, alaposan mosogassa el mosogatószeres vízben. A tartozékokat tiszta vízzel öblítse le és szárítsa meg (vagy finom konyharuhával törölje szárazra). A fenti tartozékokat a mosogatógép felső kosarában is el lehet mosogatni.



Figyelmeztetés!

A készülék A⑤ tisztítása közben legyen nagyon óvatos, a kések élesek. A kés A⑤ élei vágási sérülést okozhatnak.

A készüléken A⑥ tömítést találhat, ami biztosítja a mixelő edény légmentes lezárását mixelés közben. Ha a készüléket A⑥ mosogatógépben mosogatja el, akkor a meleg víz hatására a tömítés meglazulhat vagy elmozdulhat. A készülék A⑤ elmosogatása után a tömítést illessze vissza a helyére.

A KÉSZÜLÉK ÖSSZE- ÉS SZÉTSZERELÉSE

- A készülék össze- vagy szétszerelése előtt a motoros egységet A⑥ kapcsolja le, várja meg a forgó alkatrészek lefékeződését és a hálózati vezetékét is húzza ki.

1. A mixer összeállítása és szétszerelése

- 1.1 A mixelő edényt A③ vagy A④ állítsa fel úgy, hogy a nyílás felül legyen.
- 1.2 A készüléken A⑤ a tömítést illessze vissza a helyére. A készüléket A⑥ helyezze a mixelő edény A③ vagy A④ nyílásába úgy, hogy a kések az edény A③ vagy A④ belsejében legyenek, majd a készüléket az óramutató járásával azonos irányba elforgatva rögzítse az edényben.

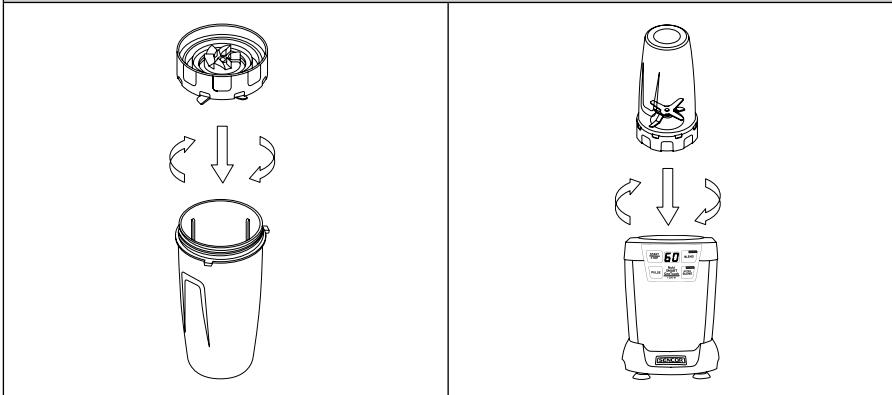


Megjegyzés:

az alapanyagokat a mixelő edénybe A③ vagy A④ a készülék A⑤ felszerelése előtt tegye be. A mixelő edénybe A③ vagy A④ csak a MAX jelig töltsön alapanyagokat.

- 1.3 A készülékkel A⑥ összeállított mixelő edényt fordítsa meg, és helyezze a motoros egységre A⑥ úgy, hogy az edényből kiálló bütykök a motoros egységen A⑥ kiképzett hornyokba kerüljenek.

B. ábra



1.4 A szétszerelést fordított sorrendben hajtsa végre.

2. A mixelő edény lezárása

A mixelő edényt A③ vagy A④ a fedéllel A① vagy A② zárhatja le. A fedelet A① vagy A② jól húzza meg, hogy az edény tartalma ne tudjon kiszivárogni vagy kifolyni. Ha az A① fedelet használja, akkor ügyeljen arra, hogy az ivócsőr és a fedél jól le legyen zárva, nehogy szállítás közben az ital kifolyjon az edényből.

A KÉSZÜLÉK HASZNÁLATA

- 1.1 A motoros egységet A⑥ kapcsolja le és a hálózati vezetékét húzza ki a fali aljzatból.
- 1.2 A mixelő edénybe A③ vagy A④ tegye be az élelmiszer alapanyagokat vagy öntse be a folyadékokat (amelyeket mixelni kíván). A maximálisan betölthető élelmiszer mennyiséget az edényen A③ vagy A④ a MAX jel mutatja. A mixelő edénybe A③ vagy A④ ne töltsön be ennél több alapanyagot vagy folyadékot.



Figyelmeztetés!

Az A③ vagy A④ mixelő edénybe nem szabad 45 °C-nál melegebb folyadékokat és élelmiszereket beönteni. A forró alapanyagokat előbb hűtse le.



Megjegyzés:

bizonyos alapanyagok a mixelés során habosodnak (nagyobb lesz a térfogatuk).

- 1.3 A mixelő edényt szerelje össze (lásd „A készülék össze- és szétszerelése” fejezetet). A késégséggel A⑤ összeállított mixelő edényt fordítsa meg, és helyezze a motoros egységre A⑥ úgy, hogy az edényből kiálló bütykök a motoros egységen A⑥ található hornyokba kerüljenek.
- 1.4 A motoros egység A⑥ hálózati vezetékét csatlakoztassa a fali aljzathoz. Az összeszerelt mixelő edényt fordítsa el az óramutató járásával azonos irányba, majd a főkapcsolót kapcsolja be (1-es állás) és válasszon mixelő programot. A készülékbe épített biztonsági kapcsoló nem engedi bekapcsolni a mixert, ha az edény a késégséggel együtt nincs megfelelően felhelyezve a motoros egységre A⑥.



Figyelmeztetés!

A készülék folyamatos üzemeltetési ideje 1 perc. Ennél hosszabb ideig ne működtesse a készüléket. Ezt követően a készüléket hagyja legalább 3 percig hűlni. Ha kemény és száraz alapanyagokat kíván mixelni, akkor 30 másodpercnél hosszabb ideig ne üzemeltesse a készüléket.

- 1.5 Ha az élelmiszer alapanyagok rátapadnak a kése A⑤, illetve a mixelő edény falára A③ vagy A④, akkor a mixelő edény A③ vagy A④ óramutató járásával ellentétes irányba való elfordításával, vagy a STOP gomb megnyomásával a mixert kapcsolja le, majd a motoros egység A⑥ hálózati vezetékét húzza ki a fali aljzatból. Várja meg a kések A⑤ lefékeződését. Az edényt vegye le a motoros egységről A⑥, majd helyezze le a késegységgel A⑤ felfelé. A késegységet A⑤ csavarozza le. A kést A⑤ és az edény A③ vagy A④ falát műanyag kaparóval tisztítsa meg. Állítsa össze a mixelő edényt, majd tegye vissza a motoros egységre A⑥. A hálózati vezetékét csatlakoztassa a fali aljzathoz, a mixelő edényt az óramutató járásával azonos irányba fordítsa el, a főkapcsolót kapcsolja be (1-es állás), válasszon mixelő programot és folytassa a mixelést.
- 1.6 A mixelés befejezése után nyomja meg a STOP gombot, a főkapcsolót kapcsolja 0 állásba, a mixelő edényt fordítsa le az óramutató járásával ellenkező irányba. A hálózati vezetékét húzza ki a fali aljzatból. Várja meg a kések A⑤ lefékeződését, majd a mixelő edényt vegye le a motoros egységről A⑥.
- 1.7 A mixelő edényt A③ vagy A④ a késegységgel A⑤ felfelé állítsa az asztalra. A késegységet A⑤ szerelje le, majd a mixelő edényt A③ vagy A④ fedéllel A① vagy A② zárja le, illetve az edény tartalmát öntse át egy pohárba vagy más edénybe.
- 1.8 A használt tartozékokat tisztítsa meg (lásd a tisztítással és karbantartással foglalkozó fejezetet).

AZ ALAPANYAGOK FELDOLGOZÁSA

- Az élelmiszer alapanyagokat (pl. zöldség, gyümölcs stb.) 2–3 cm-es darabokra szeletelve tegye a mixelő edénybe.

Alapanyag	Ajánlott mixelési idő
Feldarabolt gyümölcs vagy zöldség	30 másodperc
Smoothie és koktélok	40 másodperc
Salza	30 másodperc
Levesek	30 másodperc
Bébiétel, főzelék	40 másodperc



Megjegyzés:

A fenti adatok és mixelési idők csak tájékoztató jellegűek. A tényleges mixelési idő függ az alapanyag méretétől és az elvárt mixelési konzisztenciától.

PROBLÉMAMEGOLDÁS

Probléma	Lehetséges megoldás
A mixer nem kapcsol be.	A motoros egység A⑥ nincs a fali aljzathoz csatlakoztatva. Dugja a csatlakozódugót a fali aljzatba. Az összeállított mixelő edényt rosszul helyezte fel a motoros egységre A⑥. A mixelő edényt A③ vagy A④ úgy helyezze fel a motoros egységre A⑥, hogy a bütykök a motoros egységen A⑥ kiképzett hornyokba kerüljenek. Az összeszerelt mixelő edényt fordítsa el az óramutató járásával azonos irányba, majd a főkapcsolót kapcsolja be (1-es állás) és válasszon mixelő programot.
A mixelő edény és a késegség nem tömit.	Ellenőrizze le a késegség A⑤ tömitésének a megfelelő illesztését. A késegséget A⑤ tegye a mixelő edényre A③ vagy A④, majd fordítsa el az óramutató járásával azonos irányba.
Az alapanyagok mixelése nem egyenletes.	Túl nagy méretű darabokat vagy nagy mennyiségű alapanyagot töltött a mixelő edénybe. Az alapanyagokat kisebb adagokban dolgozza fel.
Az alapanyagokat túl finomra mixelte a készülék.	Túl hosszú ideig mixelte az alapanyagokat. A legjobb eredmény rövid és ismételt mixeléssel érheti el.
A mixelés eredménye nem megfelelő.	Az alapanyagokat kisebb adagokban dolgozza fel. A fagyasztott alapanyagokat 2-5 másodperces impulzusokkal mixelje.
A jégkockákat nem sikerült felaprítani.	A jégkockákat a fagyasztóból való kivétel után azonnal mixelje össze. A megolvadt és összeragadt jégkockákat már nem lehet már felaprítani. Az edénybe A③ vagy A④ csak száraz felületű jégkockákat tegyen be. A jégkockát röviden és ismételt bekapcsolással aprítsa össze.

TISZTÍTÁS ÉS KARBANTARTÁS

- A tisztítás megkezdése előtt a készüléket kapcsolja le és a hálózati vezetékot húzza ki a fali aljzathoz. Várja meg, amíg a motoros egység A⑥ alkatrészei és a kés lefékeződnek, majd vegye le a mixelő edényt.
- A mixelő edényről A③ vagy A④ szerelje le a késegséget A⑤, majd a használt tartozékokat alaposan mosogassa el mosogatószeres vízben. A tartozékokat tiszta vízzel öblítse le és szárítsa meg (vagy finom konyharuhával törölje szárazra). Ha a fedelet A① vagy A② is használta, akkor ezt is a fentiek szerint mosogassa el. A fenti tartozékokat a mosogatógép felső kosarában is el lehet mosogatni. A késegség A⑥ tisztításához nejlón keféet is használhat.



Figyelmeztetés!

A készülék A⑤ kiszerelése és tisztítása közben legyen nagyon óvatos, a kések élesek. A kés A⑤ élei vágási sérülést okozhatnak.

A készülékben A⑤ tömítés található, ami biztosítja a mixelő edény légmentes lezárását mixelés közben. Ha a készüléket A⑤ mosogatógépben mosogatja el, akkor a meleg víz hatására a tömítés meglazulhat vagy elmozdulhat. A készülék A⑤ elmosogatása után a tömítést illessze vissza a helyére.

Bizonyos élelmiszerek a műanyag alkatrészekon, pl. a mixelő edényen A③ vagy A④ elszíneződéseket okozhatnak. Ez azonban nincs hatással a készülék használhatóságára.

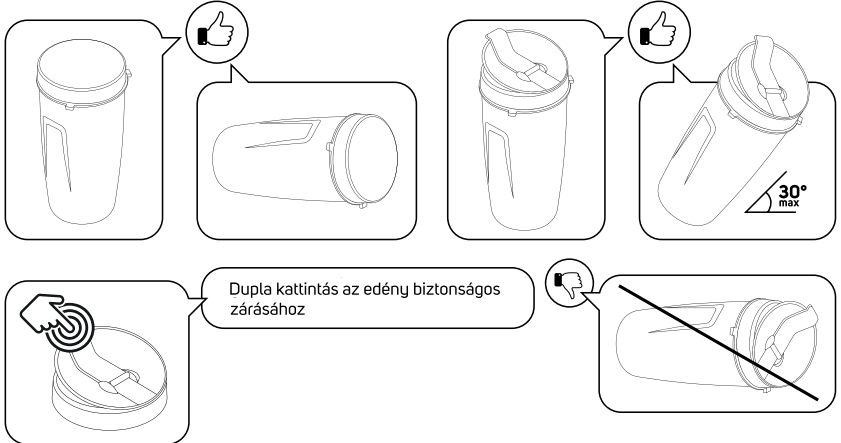
- Javasoljuk, hogy a használat után a tartozékokat azonnal mosogassa el, nehogy az élelmiszer rászáradjon a felületre. A rászáradt élelmiszerek nehezebben távolíthatók el. A megszáradt élelmiszereket könnyebben el tudja távolítani a mixelő edény A③ vagy A④ belsejéből, ha abba $\frac{2}{3}$ részig meleg vizet tölt be, és a vizet a mixerrel megkeveri. Ha a rászáradt élelmiszer nem lazult fel, akkor a fenti műveletet ismételje meg.
- A motoros egységet A⑥ mosogatószeres vízbe mártott és jól kicsavart ruhával törölje meg. A mosogatószeres vizet tiszta és puha, valamint száraz ruhával törölje le a készülék házáról.
- A motoros egységet A⑥ és a hálózati vezetékét vízbe vagy más folyadékba mártani tilos. A készülék tisztításához szerves oldószereket, hígítókat vagy karcoló és agresszív anyagokat használni tilos. Ezek a készüléken maradandó sérüléseket okozhatnak.

TÁROLÁS

- A készüléket használaton kívül száraz és tiszta helyen, gyerekektől elzárva tárolja. A készüléket A⑤, a sérülések elkerülése érdekében, javasoljuk a mixelő edénybe A③ vagy A④ csavarozva tárolni.



Figyelmeztetés:



MŰSZAKI ADATOK

Névleges feszültség.....	220–240 V
Névleges frekvencia.....	50/60 Hz
Névleges teljesítményfelvétel.....	1000–1200 W
Érintésvédelmi osztály	II
Zajszint.....	95 dB

A készülék deklarált zajszintje 95 dB(A), ami „A” akusztikus teljesítménynek felel meg, 1 pW akusztikus teljesítményt figyelembe véve.

A szöveg és a műszaki paraméterek megváltoztatásának a joga fenntartva.

A HASZNÁLT CSOMAGOLÓANYAGOKRA VONATKOZÓ UTASÍTÁSOK ÉS TÁJÉKOZTATÓ

A használt csomagolóanyagot az önkormányzat által kijelölt hulladékgyűjtő helyen adja le.

AZ ELHASZNÁLÓDOTT ELEKTROMOS ÉS ELEKTRONIKUS BERENDEZÉSEK MEGSEMISÍTÉSE

Ez a jel a terméken vagy a kísérő dokumentációban arra hívja fel a figyelmét, hogy az elektromos vagy elektronikus termék nem dobható a háztartási hulladék közé. A megfelelő ártalmatlanításhoz és újrafelhasználáshoz a terméket kijelölt gyűjtőhelyen adja le. A fentiek alternatívájaként az EU országokban, illetve más európai országokban, hasonló termék vásárlása esetén az elhasználot termék az üzletben is leadható.

A termék megfelelő módon történő ártalmatlanításával Ön is segíti megőrizni az értékes természeti erőforrásokat, és hozzájárul a nem megfelelő hulladék-megsemmisítés által okozott esetleges negatív környezeti és egészségügyi hatások megelőzéséhez. A további részletekről a helyi önkormányzati hivatal vagy a legközelebbi hulladékgyűjtő hely ad tájékoztatást.

Az ilyen típusú hulladékok nem megfelelő módon történő ártalmatlanítása esetén a helyi előírások értelmében bírság szabható ki.

Az Európai Unió országában működő vállalkozások részére

Ha elektromos vagy elektronikus berendezést kíván ártalmatlanítani, akkor erre vonatkozóan kérjen információkat a termék eladójától vagy forgalmazójától.

Ártalmatlanítás az Európai Unió országain kívül

Ez a jel az Európai Unióban érvényes. Amennyiben ezt a terméket ártalmatlanítani kívánja, akkor tájékoztatásért forduljon a termék eladójához vagy a helyi önkormányzati hivatal illetékes osztályához.



A termék megfelel az adott termékekre vonatkozó összes európai uniós műszaki és egyéb előírásnak.