

Mikser elektryczny

**Orava**

**SL-110**

Instrukcja obsługi/Gwarancja

PL



CE

SL-110

# Przeznaczenie

- Urządzenie jest przeznaczone wyłącznie do ubijania i mieszania produktów spożywczych w zakresie związanym z możliwościami technicznymi, parametrami roboczymi i funkcjami, ograniczeniami związanymi z bezpieczeństwem użytkownika i wpływami zewnętrznymi środowiska pracy.
- Urządzenia elektryczne marki ORAVA produkowane są w zgodzie z obowiązującymi przepisami bezpieczeństwa i higieny, w nowoczesnych technologiach z zachowaniem najnowszych trendów. Użytkowanie urządzenia w sposób inny niż przewidziany oraz używanie urządzenia niesprawnego może spowodować niebezpieczeństwo porażenia, a nawet utraty zdrowia lub życia. Instrukcję obsługi prosimy zachować dla dalszego użytkowania.

## 1. OGÓLNE ZASADY BEZPIECZEŃSTWA - OSTRZEŻENIA

- Poniżej umieszczone zasady bezpieczeństwa zawierają ważne informacje i ostrzeżenia dla zapewnienia bezpiecznego, właściwego i przemyślanego użytkowania urządzeń zasilanych prądem elektrycznym. Ich przestrzeganie użytkownikami takich urządzeń i przedłuży takim urządzeniom czas ich przydatności do pracy.
- Termin „Urządzenie elektryczne” używany w niniejszej Instrukcji oznacza każde urządzenie, w którym dla jego działania, lub dla jego zasilania używana jest energia elektryczna.
- Urządzenia elektryczne, ze względu na ich przeznaczenie, możliwości i zastosowanie można podzielić na:
  - elektryczne urządzenia gospodarstwa domowego,
  - urządzenia informatyczne i komunikacyjne,
  - elektronika użytkowa,
  - urządzenia oświetleniowe,
  - narzędzia elektryczne i elektroniczne,
  - gry i urządzenia dla nauki, sportu i rekreacji,
  - pomocnicze urządzenia ochrony zdrowia,
  - urządzenia monitorujące i kontrolne,
  - automaty sprzedające

### 1.1 Ogólne zasady bezpieczeństwa

- Przed przystąpieniem do użytkowania tego urządzenia prosimy uważnie zapoznać się z niniejszą instrukcją obsługi i zawartymi w niej ostrzeżeniami!
- Zasady bezpieczeństwa i ostrzeżenia zawarte w tej instrukcji nie wyczerpują wszystkich możliwych sytuacji i niebezpieczeństw, na które może być narażony użytkownik sprzętu elektrycznego. Należy w związku z tym podczas pracy z tego typu urządzeniami zachować zawsze wzmożoną ostrożność i rozwagę. Niniejsze zasady i ostrzeżenia muszą zaś być bezwzględnie przestrzegane.
- Producent nie odpowiada za szkody na zdrowiu i mieniu wywołane na skutek nie przestrzegania zawartych w tej instrukcji zasad bezpieczeństwa i ostrzeżeń!

- Prosimy o zachowanie niniejszej instrukcji i karty gwarancyjnej na wypadek ich kolejnego użycia, a opakowania wraz z zabezpieczeniem na wypadek naprawy gwarancyjnej.
- Urządzenie używać zgodnie z instrukcją obsługi i wyłącznie zgodnie z przeznaczeniem.
- Urządzenie zostało wyprodukowane z przeznaczeniem do użytku domowego oraz w pomieszczeniach przeznaczonych do czasowego zamieszkania lub wykorzystania do celów prywatnych.
- Poza gospodarstwem domowym dopuszczalne jest użytkowanie tego urządzenia:
  - w biurach, kancelariach, pomieszczeniach gospodarczych itp.
  - dla gości w pokojach lub apartamentach hotelowych, motelowych, w pensjonatach i innych obiektach noclegowych.
  - w pomieszczeniach mieszkalnych firm zapewniających nocleg ze śniadaniem dla swoich gości.
- Urządzenie nie może służyć jako urządzenie profesjonalne.
- Zabroniona jest zmiana jakichkolwiek parametrów technicznych i charakterystycznych urządzenia, poprzez nieautoryzowaną naprawę lub wymianę części zamiennych.
- Producent nie odpowiada za szkody powstałe w transporcie, związane z niewłaściwym użytkowaniem, oraz wywołane przez niewłaściwe zastosowanie lub za szkody związane z czynnikami atmosferycznymi.

## 1.2. Ochrona miejsca pracy

- Nie używać urządzenia w miejscach profesjonalnego wytwarzania innych produktów oraz poza pomieszczeniami zamkniętymi.
- Nie wystawiać urządzenia na działanie:
  - źródeł nadmiernego ciepła lub otwartego ognia,
  - ciekącej lub kapiącej wody,
  - wibracji i uszkodzenia mechanicznego,
  - owadów, zwierząt i roślin,
  - agresywnych środków chemicznych.
- Środowisko pracy dla danego urządzenia musi odpowiadać wymaganiom technicznym danego urządzenia.

Dopuszczalne, charakterystyczne warunki użytkowania:

1. Temperatura wokół urządzenia:  $+5 \div +40 \text{ }^{\circ}\text{C}$
  2. Wilgotność:  $5 \div 85 \%$
  3. Wysokość nad poziomem morza:  $\leq 2\ 000 \text{ m}$
  4. Występowanie wody lub pary wodnej: sporadyczne występowanie skondensowanej wody lub pary
  5. Występowanie ciał obcych: ilość i rodzaj kurzu nie mają większego znaczenia
  6. Stopień ochrony obudowy: min. IP20 (urządzenie posiada ochronę przed dotykiem palcami miejsc niebezpiecznych lecz nie posiada ochrony przed zalaniem wodą).
- Ten stopień ochrony nie jest zaznaczony na tabliczce znamionowej produktu ani w danych technicznych umieszczonych w instrukcji obsługi.
  - Jeśli stopień ochrony obudów dla produktów różni się od stopnia IPX0 wówczas jest to wskazane na etykiecie produktu lub ujęte w zakresie parametrów technicznych i instrukcji obsługi.
  - Inne zjawiska środowiska pracy takie jak obciążenie mechaniczne - wstrząsy i wibracje, występowanie flory i fauny oraz warunki pogodowe mają znikomą wpływ na prawidłowe i bezpieczne korzystanie z tego urządzenia.

### 1.3. Bezpieczeństwo elektryczne

- Przed pierwszym użyciem urządzenia zasilanego prądem elektrycznym należy zawsze upewnić się czy napięcie źródła zasilania odpowiada wartościom określonym dla danego urządzenia, a zapisanym na jego tabliczce znamionowej.
- To urządzenie jest przeznaczone do zasilania prądem zmiennym o napięciu z sieci: 1/N/PE 230V~ 50Hz.
- Bezpieczeństwo elektryczne zapewnione jest wyłącznie wtedy, gdy urządzenie zostało właściwie przyłączone do przewidzianego dla niego źródła zasilania.
- Urządzenia klasy I posiadają izolację podstawową, która zapewnia ochronę przed dotykiem bezpośrednim. Ponadto w celu zapewnienia ochrony przed dotykiem pośrednim (ochrona przy zakłóceniu lub ochrona dodatkowa) stosuje się przyłączenie do zacisku ochronnego urządzenia, przewodu ochronnego (PE) lub przewodu ochronno-neutralnego (PEN). Dzięki temu osiąga się ochronę przez samoczynne wyłączenie zasilania przez zastosowanie odpowiednich urządzeń ograniczenie napięć dotykowych do poziomów nie przekraczających wartości napięcia dotykowego bezpiecznego (UL) ustalonego dla danych warunków środowiskowych. Zacisk ochronny oznacza się odpowiednim symbolem. Wszystkie tego typu urządzenia elektryczne wyposażone są w trzy przewody.
- Urządzenia klasy II charakteryzują się zastosowaniem izolacji wzmocnionej, która zapewnia zarówno ochronę przed dotykiem bezpośrednim, jak i pośrednim. Innym sposobem zapewnienia ochrony przeciwporażeniowej w urządzeniach II klasy bezpieczeństwa jest zastosowanie izolacji podstawowej oraz dodatkowej.
- W przypadku uszkodzenia przewodu zasilającego należy natychmiast odłączyć urządzenie od źródła zasilania i zaprzestać jego używania.
- Aby uniknąć porażenia prądem elektrycznym należy wymianę przewodu zasilającego powierzyć serwisowi lub wykwalifikowanej osobie.
- Urządzenie elektryczne wraz z przewodem zasilającym należy stale kontrolować i utrzymywać w czystości. Zanieczyszczenie urządzenia oraz brak jego konserwacji mogą spowodować jego nieodwracalne uszkodzenie lub awarię.
- Nie wystawiać urządzenia na działanie wody ani wilgoci. Wniknięcie wody do wnętrza urządzenia może spowodować porażenie prądem elektrycznym lub uszkodzenie urządzenia. W wypadku zamknięcia urządzenia lub przewodu zasilającego należy urządzenie natychmiast odłączyć od źródła zasilania. Jeśli jest to możliwe należy w takim wypadku najpierw odłączyć zasilanie od gniazdka. W przypadku odłączania mokrego lub wilgotnego przewodu zasilającego od źródła zasilania należy zachować szczególną ostrożność.
- Jeśli podczas instalacji (przyłączania) urządzenia dojdzie do demontażu jego zabezpieczeń ochronnych, wówczas po zakończeniu instalacji jego elektryczne części nie mogą być dostępne dla użytkowników.

#### **1.4 Bezpieczeństwo osób**

- To urządzenie jest przeznaczone do użytkowania przez osoby nie posiadające kwalifikacji elektrotechnicznych, postępujące według instrukcji obsługi załączonej przez producenta .
- Do obsługi urządzenia należą czynności takie jak włączanie i wyłączenie urządzenia, ustawianie parametrów użytkownika na urządzeniu, praca z urządzeniem, wzrokowa lub słuchowa kontrola urządzenia oraz przewidziane w instrukcji czyszczenie i konserwacja.
- Urządzenie może być obsługiwane przez dzieci od 8 roku życia oraz przez osoby z ograniczonymi możliwościami manualnymi, których fizyczne, umysłowe i mentalne ograniczenia nie pozwalają na pełną, poprawną obsługę urządzenia jeśli praca z urządzeniem pozostaje pod dozorem osób pełno sprawnych, oraz po przekazaniu im informacji o zagrożeniach wynikających z tej obsługi i po upewnieniu się, że informacje te zostały przez takie osoby dokładnie zrozumiane.
- Urządzenie nie służy dzieciom do zabawy.
- Czyszczenie i konserwację urządzenia nie mogą wykonywać dzieci bez dozoru.
- Podczas pracy i magazynowania należy urządzenie przechowywać poza zasięgiem małych dzieci. Należy pamiętać aby poza ich zasięgiem pozostawał także przewód zasilający.
- Podczas użytkowania urządzenia elektrycznego należy zachować szczególną uwagę. Nie używać urządzenia w stanie zmęczenia, ani pod wpływem leków lub środków odurzających zmniejszających koncentrację.
- Nieostrożność podczas użytkowania może spowodować wiele niebezpieczeństw i doprowadzić do poważnego zranienia

## 1.5 Czyszczenie, konserwacja i naprawy

- Podstawowe czynności konserwacyjne i czyszczące należy przeprowadzać zgodnie z instrukcją. Do czyszczenia nie używać żadnych rozpuszczalników, spirytusów, benzyn ani środków szorujących. Zanieczyszczenia i zabrudzenia można czyścić za pomocą środków przeznaczonych do czyszczenia urządzeń gospodarstwa domowego.
- Jeśli urządzenie nie jest używane, jest czyszczone lub uległo awarii należy zawsze odłączyć je od źródła zasilania.
- Urządzenia elektryczne, które wymagają stałej konserwacji i czyszczenia po każdym użyciu lecz nie powinny mieć pełnego kontaktu z wodą należy chronić przed zalaniem i zamoczeniem.  
Nie wolno ich zanurzać w wodzie ani innej cieczy.
- Elektryczny sprzęt gospodarstwa domowego, jak również wszystkie inne urządzenia techniczne jest uzależniony od środowiska pracy i ulega naturalnemu zużyciu. Biorąc pod uwagę fakt, że nie istnieją ramy prawne określające konieczną konserwację urządzeń elektrycznych do użytku domowego, producent zaleca, aby użytkownik przekazał takie urządzenie do sprawdzenia i profesjonalnego czyszczenia w specjalistycznym punkcie co najmniej 1 raz do roku.
- Takie postępowanie zapewni utrzymanie bezpieczeństwa oraz niezawodności i zwiększa żywotność urządzenia.
- Nie demontować własnoręcznie urządzeń elektrycznych. Urządzenie pracuje pod wysokim napięciem. W wypadku awarii naprawę urządzenia należy pozostawić serwisowi lub wykwalifikowanej osobie.
- Zanim oddacie Państwo urządzenie do naprawy lub serwisu należy:
  1. wyłączyć i ponownie włączyć urządzenie sprawdzając czy usterka nadal występuje.
  2. w wypadku dalszego występowania usterki przekazać urządzenie do serwisu
- Nigdy nie naprawiać urządzenia elektrycznego własnoręcznie!
- Praca przy urządzeniu elektrycznym osób nieuprawnionych, bez wykształcenia i wiedzy może spowodować porażenie prądem elektrycznym lub inne poważne obrażenia.
- Naprawę gwarancyjną i pogwarancyjną należy pozostawić serwisowi lub wykwalifikowanej osobie.(\*)

(\*) Osoba wykwalifikowana: pracownik serwisu w autoryzowanym serwisie lub osoba, która posiada uprawnienia do wykonywania czynności naprawczych dla tego typu urządzeń, zdająca sobie sprawę z połączonymi z tym niebezpieczeństwami.

## 2. Wskazówki ważne dla zachowania bezpieczeństwa. Prosimy przeczytać uważnie!

- To urządzenie elektryczne zostało wykonane tak, aby umożliwić bezpieczną obsługę i użytkowanie osobom bez specjalnych kwalifikacji. Pomimo tego należy pamiętać, że użytkownicy tego urządzenia niesie za sobą szereg różnego rodzaju ryzyk i niebezpieczeństw.
- W celu unaocznienia tych niebezpieczeństw na urządzeniu umieszczono szereg znaków i ostrzeżeń, mających przypomnieć użytkownikowi o możliwych ryzykach i niebezpieczeństwach:



Ten symbol przypomina użytkownikowi, że urządzenie pracuje pod napięciem.

Nie zdejmować z urządzenia pokrywy ochronnej. W wypadku nie przestrzegania zawartych w instrukcji ostrzeżeń i uwag grozi: Niebezpieczeństwo porażenia prądem elektrycznym!  
Niebezpieczeństwo poważnego zranienia, a nawet utraty życia!



Ten symbol przypomina użytkownikowi, że w wypadku nie przestrzegania zawartych w instrukcji ostrzeżeń i uwag grozi: Niebezpieczeństwo poważnego zranienia, a nawet utraty życia!  
Niebezpieczeństwo trwałego uszkodzenia urządzenia lub innych rzeczy!



Ten symbol oznacza, że produkt posiada podwójną izolację pomiędzy częściami zasilanymi z sieci elektrycznej, a częściami dopuszczonymi do bezpiecznego dotykania.

Urządzenie nie wymaga uziemienia ani specjalnych instalacji

### Przygotowanie / Przenoszenie

- Urządzenie należy przenosić i przygotowywać do pracy po dokładnym sprawdzeniu trasy przenoszenia i miejsca ustawienia urządzenia.
- Nigdy nie przenosić urządzenia w trakcie jego pracy. Nigdy nie przenosić urządzenia przyłączonego do źródła zasilania.
- Podczas przenoszenia należy pamiętać aby ręce nie były wilgotne ani śliskie.  
Niebezpieczeństwo poważnego zranienia lub utraty życia!  
Niebezpieczeństwo trwałego uszkodzenia urządzenia!

### Rozpakowanie / Materiały ochronne

- Urządzenie przed pierwszym użyciem należy wypakować i usunąć wszystkie materiały chroniące urządzenie w transporcie, i odłożyć je w bezpieczne miejsce poza zasięgiem dzieci i osób niepełnosprawnych.  
Niebezpieczeństwo poważnego zranienia!  
Niebezpieczeństwo uduszenia!

## **Kontrola / Przygotowanie do użycia**

- Nie używać urządzenia jeśli jest uszkodzone lub podczas użytkowania doszło do uszkodzenia urządzenia albo jego części. Naprawę urządzenia prosimy pozostawić pracownikom serwisu.
- Przed pierwszym użyciem wyposażenia należy je umyć w ciepłej wodzie z niewielką ilością środka do mycia naczyń. Po umyciu opłukać i wysuszyć.
- Przed pierwszym przyłączeniem urządzenia do źródła zasilania należy upewnić się, że napięcie w gniazdku odpowiada napięciu pracy urządzenia wg informacji na tabliczce znamionowej.
- Urządzenie przyłączać wyłącznie do źródła zasilania z uziemieniem. Niebezpieczeństwo poważnego zranienia!

## **Uwaga!**

- Urządzenie jest przeznaczone wyłącznie do użytku domowego. Nie może służyć jako urządzenie profesjonalne.
- Urządzenie należy używać wyłącznie w pomieszczeniach zamkniętych.
- Jeśli urządzenie pozostaje przyłączone do źródła zasilania nie może pozostawać bez dozoru.
- Nie dotykać mokrymi rękami urządzenia przyłączonego do źródła zasilania. Niebezpieczeństwo porażenia prądem elektrycznym!  
Niebezpieczeństwo poważnego zranienia!
- Po zakończeniu pracy lub przy dłuższym nieużywaniu urządzenie należy odłączyć od źródła zasilania.
- Nie wolno używać urządzenia, które nosi znamiona uszkodzenia.
- Należy dbać aby przewód zasilający nie miał kontaktu z wodą.
- Nie odłączać przewodu zasilającego od źródła zasilania ciągnąc za kabel. Może to spowodować uszkodzenie przewodu zasilającego lub gniazdka. Przewód wypinamy trzymając za wtyczkę.
- Wymianę uszkodzonego przewodu zasilającego należy pozostawić serwisowi. Zabrania się używania urządzenia z uszkodzonym przewodem zasilającym lub uszkodzoną wtyczką.
- Aby uniknąć porażenia prądem elektrycznym nie wolno własnoręcznie rozbierać i naprawiać urządzenia. Wszystkie naprawy należy pozostawić serwisowi. Własnoręczne otwarcie urządzenia skutkuje utratą gwarancji.  
Niebezpieczeństwo trwałego uszkodzenia urządzenia lub innych rzeczy!  
Niebezpieczeństwo porażenia prądem elektrycznym!  
Niebezpieczeństwo zwarcia prądowego!

## **Umieszczanie/Instalacja**

- Nie wolno dopuszczać w pobliże urządzenia dzieci poniżej 3 roku życia jeśli pozostają bez dozoru.
- Dzieci pomiędzy 3 a 8 rokiem życia nie mogą własnoręcznie przyłączać urządzenia do źródła zasilania, regulować go lub czyścić ani wykonywać z nim innych czynności.

## **Ostrzeżenia!**

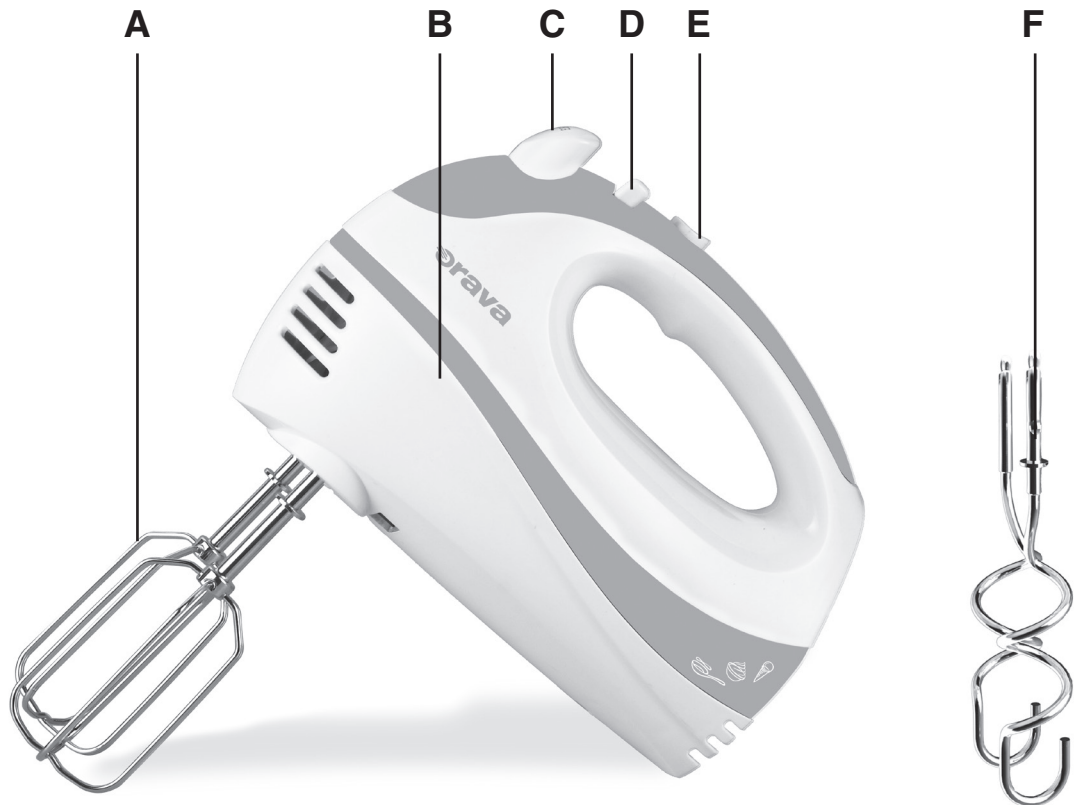
- Urządzenie należy umieszczać w miejscach bez dostępu przez małe dzieci. Należy zabronić dzieciom zabawy z urządzeniem. Urządzenie może upaść i spowodować poważny uraz.  
Mechaniczne uszkodzenie urządzenia (pęknięte lub ułamane części obudowy) mogą spowodować poważne uszkodzenie ciała.  
Niebezpieczeństwo poważnego zranienia lub utraty życia!  
Niebezpieczeństwo trwałego uszkodzenia urządzenia lub innych rzeczy!



- Urządzenie może być obsługiwane przez osoby z ograniczonymi możliwościami manualnymi, których fizyczne, umysłowe i mentalne ograniczenia nie pozwalają na pełną, poprawną obsługę urządzenia jeśli praca z urządzeniem pozostaje pod dozorem osób pełno sprawnych, oraz po przekazaniu im informacji o zagrożeniach wynikających z tej obsługi i po upewnieniu się, że informacje te zostały przez takie osoby dokładnie zrozumiane.
- Urządzenie musi być użytkowane i ustawiane na stabilnej, równej powierzchni.
- Należy się zawsze upewnić, że miejsce w którym będziemy używali urządzenia jest stabilne oraz ma wystarczającą przestrzeń do pracy i nie jest uszkodzone mechanicznie.
- Urządzenia nie stawiać na palniki kuchenek elektrycznych lub gazowych ani na inne źródła wysokiej temperatury.
- Urządzenie podczas standardowego użytkowania najpierw przyłączyć do źródła zasilania, a dopiero następnie włączać włącznikiem - regulatorem.
- Po zakończeniu pracy urządzenie najpierw wyłączyć przełącznikiem zasilania - regulatorem, a dopiero potem odłączyć przewód zasilający od źródła zasilania.
- Jeśli urządzenie nie jest używane, w trakcie jego czyszczenia, wpinania i wypinania wyposażenia, lub w wypadku awarii, należy zawsze urządzenie odłączyć od źródła zasilania.
- Nie dotykać części urządzenia pozostających w ruchu. Nie manipulować ubijakami i mieszadłami jeśli urządzenie pozostaje przyłączone do źródła zasilania.
- Gniazdko zasilające i wtyczka przewodu zasilającego muszą pozostawać zawsze łatwo dostępne dla szybkiego odłączenia od źródła zasilania.
- Urządzenie nie jest przeznaczone do współpracy z programatorami, wyłącznikami czasowymi ani urządzeniami sterowanymi pilotem. Jeśli urządzenie będzie zakryte lub umieszczone niewłaściwie grozi niebezpieczeństwo pożaru.
- Nie pozostawiać nigdy urządzenia, ani jego przewodu zasilającego ogólnie dostępnych. Dzieci mogłyby się przewrócić lub zaplątać w przewód zasilający.
- Urządzenia nie przechowywać z przewodem zasilającym owiniętym wokół korpusu urządzenia. Przewód zasilający lekko poskładać kierując się jego uskładaniem przy wypakowaniu urządzenia.  
Niebezpieczeństwo poważnego zranienia!

# Obsługa

Opis części i przycisków obsługi:



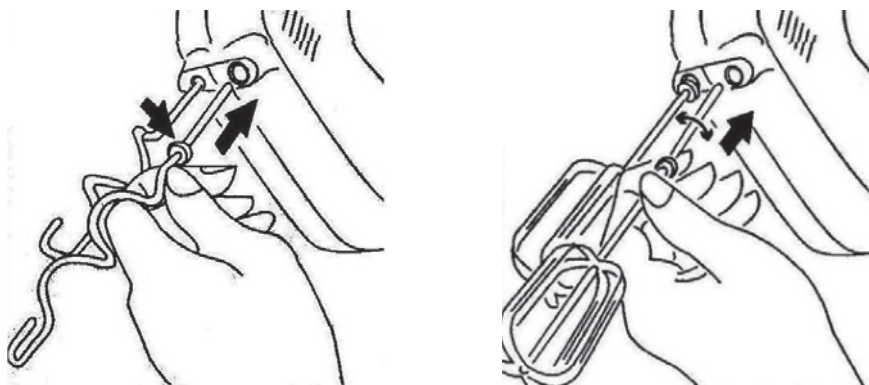
- A** Ubijaki
- B** Korpus urządzenia
- C** Przycisk odblokowania ubijaków i mieszadeł
- D** Przełącznik szybkości obrotów
- E** Przycisk Turbo
- F** Mieszadła

# Przygotowanie

## Składanie

Przed rozpoczęciem przygotowania urządzenia do pracy należy odłączyć je od źródła zasilania, a przełącznik szybkości ustawić w pozycji "0".

1. Urządzenie wypakować i sprawdzić, czy w opakowaniu znajduje się komplet oprzyrządowania (2 x ubijak + 2 x mieszadło).
2. Wybrać oprzyrządowanie w zależności od potrzeby (mieszanie, ubijanie).
3. Końcówki osadzić w otworach miksera.  
Mieszadła i ubijaki dopasować i osadzić w otworach aż do zatrzaśnięcia.



**Nigdy nie zakładać oprzyrządowania w trakcie pracy urządzenia!**

## Uwaga

- Mieszadła i ubijaki wkładać z wyczuciem aż do zatrzaśnięcia blokady.  
W innym wypadku nie będą się obracały.

## Ostrzeżenie!

- Jednocześnie może być osadzony w urządzeniu tylko jeden rodzaj oprzyrządowania!  
Nie używać jednocześnie ubijaka z mieszadłem!

## Czas i szybkość pracy z dopasowanymi końcówkami

Prosimy, korzystając z poniższej tabelki dobrać końcówki, czas i szybkość:

| Produkt finalny                            | Końcówki  | Stopień | Maksymalny czas pracy |
|--|-----------|---------|-----------------------|
| gęste ciasto<br>(np. drożdżowe)            | mieszadła | 1 - 4   | 3 min.                |
| lekkie ciasto                              | mieszadła | 2 - 5   | 5 min.                |
| ciasto biszkoptowe, krem,<br>bita śmietana | ubijaki   | 2 - 5   | 5 min.                |

Czas pracy zależy od ilości, konsystencji i konieczności zmieszania (ubicia) wybranego produktu.

## Obsługa

1. Przełącznik szybkości ustawić w pozycji "0" i przyłączyć urządzenie do źródła zasilania za pomocą przewodu zasilającego.
2. Przełącznikiem szybkości ustawić żądaną szybkość w skali (1 - 5) rozpoczynając pracę. Przycisk Turbo odpowiada prędkości 5.

### Uwagi:

- Pracę należy rozpoczynać przy małych szybkościach (obrotach) zwiększając ją stopniowo. Unikamy wtedy wypryskiwania (wychlapywania) produktów z misy.
- Do pracy używać pojemników o wys. min. 18 cm i średnicy ok. 11 cm. Nie napełniać pojemników powyżej 2/3 ich pojemności. Unikamy wtedy wypryskiwania (wychlapywania) produktów z pojemnika.
- Przy mieszaniu suchych produktów należy pracować na niskich obrotach (szybkościach urządzenia) aby uniknąć rozprószania produktu.
- Maksymalny, nieprzerwany czas pracy urządzenia przy użyciu mieszadeł lub ubijaków nie powinien przekraczać 5 minut. Po 5 minutach pracy należy urządzenie wyłączyć na okres ok. 2 minuty.
- Nie należy miksować zbyt twardych lub „zbitych” produktów takich jak: kawa ziarnista, kostki lodu, cukier w kostkach, twarda czekolada itp.

| Szybkość     | Opis  |
|--------------|---|
| 1            | Szybkość startowa przy miksowaniu mąki, masła i ziemniaków                                  |
| 2            | Szybkość startowa przy miksowaniu płynnych dodatków do sałatek (oliwa, majonez, ocet itp.). |
| 3            | Miksowanie masy na ciasta i ciasteczka.   |
| 4            | Miksowanie margaryny, białego sera itp. produktów.  |
| 5            | Miksowanie i ubijanie jajek, lodów, śmietany itp.   |
| <b>TURBO</b> | Szybkość jak przy ustawieniu przełącznika szybkości na 5.                                   |

## Po zakończeniu pracy

1. Po zakończeniu pracy należy ustawić przełącznik szybkości w pozycji „0“, a następnie odłączyć urządzenie od źródła zasilania.
2. Resztki potraw zdjąć z oprzyrządowania drewnianą lub gumową szpatułką.
3. Usunąć ubijaki lub mieszadła z miksera za pomocą ich odblokowania, przytrzymując je ręką.

## Czyszczenie i konserwacja urządzenia

- Przed każdym czyszczeniem najpierw odłączyć urządzenie od źródła zasilania i odczekać aż ostygnie
- Do czyszczenia korpusu urządzenia używać jedynie lekko zwilżonej, miękkiej szmatki
- Nie stosować żadnych rozpuszczalników ani ostrych przedmiotów.
- Ubijaki i mieszadła myć w letniej wodzie z użyciem środków do mycia naczyń, a następnie dokładnie osuszyć.  
Nie używać żadnych rozpuszczalników ani ostrych przedmiotów
- Wszystkie części wymienne myć natychmiast po zakończeniu używania aby nie przyschnęły do nich resztki produktów.
- Ubijaki i mieszadła można myć w zmywarkach..

### Ostrzeżenie

**Nigdy nie wkładać urządzenia do wody ani innej cieczy !**

Korpus wycierać tylko miękką szmatką. Silnik jest zakonserwowany i nie wymaga osobnego czyszczenia. Nie usuwać smaru.

## **Kilka pomocnych uwag**

- Produkty przed włożeniem do pojemnika powinny mieć temperaturę pokojową.
- Miksowane produkty zgromadzić możliwie blisko urządzenia.
- Przed miksowaniem jajek zaleca się rozbijać je do innego pojemnika aby uniknąć skorupki.
- Pracę urządzenia zaczynać zawsze od niskich obrotów
- Po pracy na ściankach pojemnika mogą pozostawać resztki produktów. Należy je zdjąć drewnianą lub gumową szpatułką nigdy zaś nożem aby uniknąć zarysowania pojemnika.

## Dane techniczne

|  |  |
|--|--|
| <b>Zasilanie:</b>                      | 230 V~ 50 Hz   |
| <b>Moc:</b>                            | 300 W  |
| <b>Poziom ochrony:</b>                 | II (Ochrona przed porażeniem prądem elektrycznym została osiągnięta przez podwójną izolację) |
| <b>Wymiary (szer. x wys. x głęb.):</b> | 190 x 130 x 80 mm  |
| <b>Ciężar:</b>                         | 870 g (bez ubijaków i mieszadeł)   |
| <b>Głośność:</b>                       | 75 dB (A)  |

Deklarowana emisja dźwięku dla tego urządzenia wynosi 75 dB (A), co oznacza poziom A mocy dźwięku w odniesieniu do mocy akustycznej 1 pW.

**Producent:**

ORAVA retail 1, a.s.  
Seberíniho 2  
821 03 Bratislava  
Slovenská republika

**Dystrubutorzy:**

ORAVA retail 1, a.s.  
Seberíniho 2  
821 03 Bratislava  
Slovenská republika

ORAVA distribution CZ s.r.o.  
Ostravská 494  
739 25 Sviadnov  
Česká republika

**Likwidacja i recycling zużytego lub zepsutego sprzętu elektrycznego i elektronicznego**

W styczniu 2003 roku Komisja Europejska przyjęła dyrektywę UE w sprawie zużytego sprzętu elektronicznego i elektrycznego **WEEE (Waste Electrical And Electronic Equipment Directive)**. Symbol przedstawiony obok (**przekreślony kosz na śmieci**) umieszczony na urządzeniu lub jego opakowaniu oznacza, że urządzenia tego nie wolno wyrzucać do nieposegregowanych odpadów domowych.



W sprzęcie elektrycznym i elektronicznym (SEE) mogą znajdować się ciecze lub substancje, które mogą mieć poważny, negatywny wpływ na środowisko naturalne i ludzkie zdrowie. Należy zdać je w wyznaczonych składnicach zbioru, recyklingu i likwidacji odpadów i urządzeń elektrycznych i elektronicznych.

Właściwe postępowanie w tym przypadku ma olbrzymi wpływ na zachowanie czystości środowiska naturalnego, w którym żyjemy. Informacji i porad wiązanych z likwidacją tego typu urządzeń należy szukać bezpośrednio w odpowiednich urzędach, firmach powołanych do tego celu, u producenta lub dystrybutora. Likwidowane urządzenie należy pozostawić w stanie pozwalającym na jego dalszy recykling bądź utylizację. Niestosowanie się do powyższych zarządzeń może spowodować naliczenie kar pieniężnych.

Materiały opakunkowe zużyte po rozpakowaniu urządzenia należy oddać do recyklingu i dalszego przetworzenia w formie posegregowanych odpadów.

Jeśli stare urządzenie elektroniczne nadal jest w dobrym stanie lub można je naprawić, rozważ przekazanie go organizacji charytatywnej lub potrzebującej osobie. Przedłużając okres użytkowania starego urządzenia chronisz przyrodę, zmniejszasz wykorzystywanie zasobów naturalnych i unikasz produkowania dodatkowych odpadów.



To urządzenie odpowiada wszystkim dyrektywom Unii Europejskiej przeznaczonym dla tego typu urządzeń