

NÁVOD K POUŽITÍ
NÁVOD NA POUŽITIE
INSTRUKCJA UŻYTKOWANIA
130657, 130658



Děkujeme, že jste si zakoupili náš výrobek sycených nápojů a doufáme, že s ním budete po celou dobu užívání spokojeni. Před prvním použitím si prosím důkladně přečtěte následující návod a poté manuál uchovávejte na bezpečném místě pro další případné nahlédnutí.

Đakujeme, že ste si zakúpili náš výrobek sýtených nápojov a dúfame, že s ním budete po celú dobu užívania spokojní. Pred prvým použitím si prosím dôkladne prečítajte nasledujúci návod a potom manuál uchovávajte na bezpečnom mieste pre ďalšie prípadné nahliadnutie.

Dziękujemy za dokonanie zakupu naszego urządzenia do produkcji napojów gazowanych i mamy nadzieję, że przez cały czas użytkowania będziesz z niego zadowolony. Przed pierwszym wykorzystaniem prosimy o dokładne przeczytanie poniższej Instrukcji, po czym podręcznik trzeba przechować w bezpiecznym miejscu do ewentualnego dalszego wglądu w przyszłości.

orion

www.oriondomacipotrebby.cz

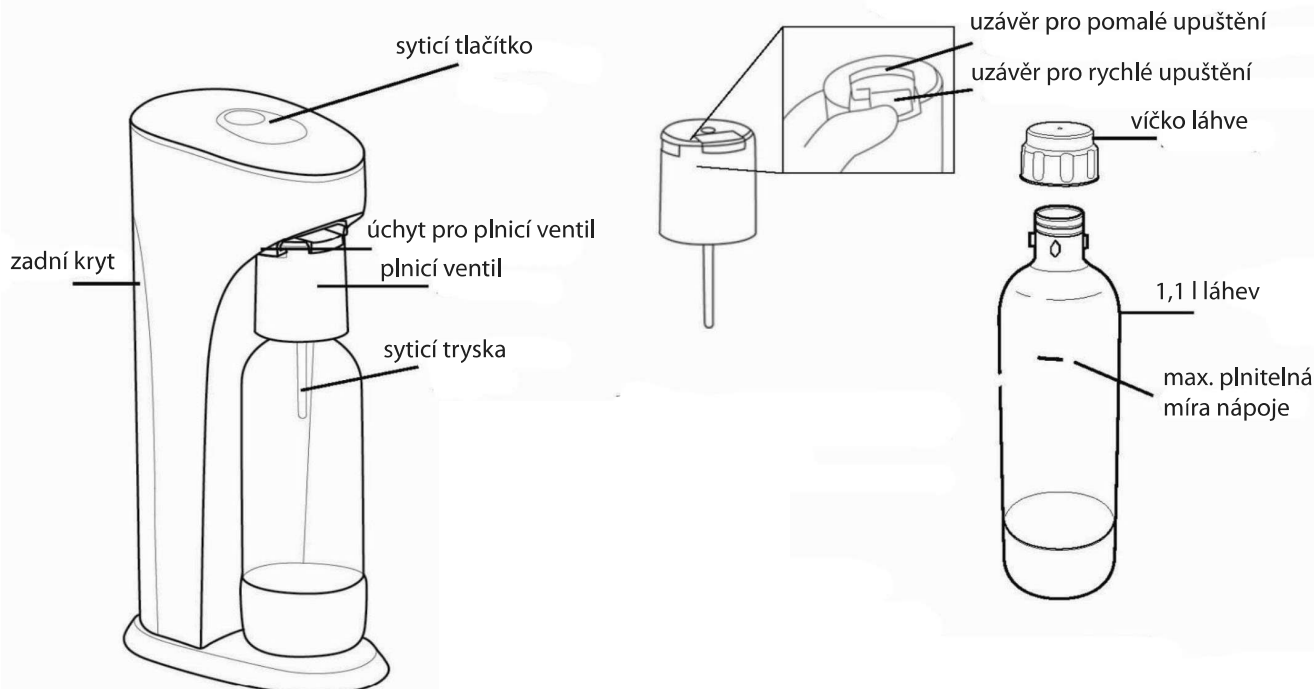
Důležité upozornění

1. Tento výrobek je určen pouze pro domácí použití.
2. Před každým použitím zkontrolujte, zda je CO₂ bombička pevně nasazena.
3. Před každým použitím zkontrolujte expirační dobu láhve. Nikdy nepoužívejte láhev s uplynulou expirační dobou.
4. Nikdy nepoužívejte CO₂ bombičku, pokud je jakýmkoliv způsobem poškozená plomba při nákupu.
5. Varování! Obsah láhve je pod tlakem.
6. Nikdy se nepokoušejte nasytit prázdnou láhev.
7. Nikdy neplňte láhev plynem, pokud neobsahuje dostatečné množství vody!! Tlakem CO₂ by mohlo dojít k poškození láhve.
8. CO₂ bombičku nikdy nevyměňujte, pokud je v přístroji láhev. Vlivem zpětného tlaku by se mohlo stát, že se tekutina dostane do ústrojí přístroje a vyteče.
9. Nikdy nevytáhněte CO₂ bombičku z přístroje v procesu sycení.
10. Plnicí ventil nesundávejte z láhve, pokud je obsah láhve pod tlakem.
11. Varování! Vypouštění plynu CO₂ může způsobit popálení.
12. Varování! Nebezpečí výbuchu. Vždy skladujte CO₂ bombičky na chladném, suchém místě mimo dosah tepla, přímého slunečního svitu a tepelných spotřebičů. Přisun tepla může způsobit nárůst tlaku uhlovodíku a může neočekávaně uvolňovat plyn. Nikdy se nedotýkejte CO₂ bombičky, pokud je uvolňován plyn a počkejte, dokud nepřestane syčet.
13. Pokud se vám zdá, že voda je málo nasycená, pravděpodobně dochází CO₂ plyn v bombičce. Prosím vyměňte za novou.
14. K výrobě sody používejte pouze chladnou vodu, teplá je obtížně sytitelná.
15. Při rychlém plnění dávejte pozor na tvoření pěny. Pokud se pěna tvoří ve velkém množství, zpomalte sycení, počkejte, až se pěna usadí a začněte znovu sytit.
16. Varování! Ohrožení styku s potravinou. Vždy používejte pouze potravinářský CO₂. Nikdy nepoužívejte CO₂, který není určený pro styk s potravinou.
17. Používejte pouze Drinkmate a Aquadream doporučené příslušenství (jako jsou láhve a CO₂ bombičky), z naší distribuční sítě, abyste předešli poškození samotného přístroje. Na takovéto poškození se nevztahuje záruka!!
18. Neprovádějte žádné úpravy ani opravy výrobku a příslušenství. V případě problému se obraťte na prodejce, opravy smí provádět pouze autorizovaný servis.
19. V případě, že je CO₂ bombička chladnější či teplejší než pokojová teplota, musí být před prvním použitím zkalibrována na pokojovou teplotu. Nikdy ji nevkládejte do mrazničky či trouby pro urychlení procesu.
20. Nepoužívejte láhev, plnicí ventil či CO₂ bombičku v mikrovlnce.
21. Neskladujte láhev, plnicí ventil či CO₂ bombičku v mrazáku, pod 0 °C.
22. Neskladujte láhev, plnicí ventil či CO₂ bombičku v blízkosti sporáku/trouby, jiného zdroje tepla či vyhřátém automobilu, ani při teplotách nad 40 °C.
23. Láhev myjte v ruce se saponátem pod teplou vodou. Láhev, CO₂ bombičku ani samotný výrobek nikdy nevkládejte do myčky na nádobí. Nepoužívejte agresivní chemické látky, čisticí prostředky na bázi písku, drátěnky apod.
24. Výrobek čistěte pouze vlhkou hadrou. Výrobek nikdy neponořujte pod vodu a nečistěte jej během provozu.
25. Výrobek vždy používejte pouze na rovném, stabilním a voděodolném podkladu a mimo dosah tepelných spotřebičů a přímému slunečnímu svitu!! Vždy ve vzpřímené poloze.
26. Nepřenášejte výrobek s CO₂ bombičkou nebo připevněnou plnou láhví, vždy odděleně.

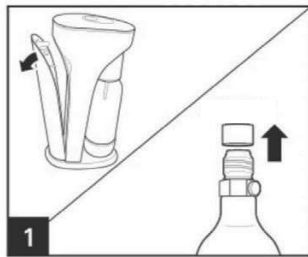
Záruka je platná dle platných regulí, tedy 2 roky od data nákupu, jenž je uveden na dokladu o koupi. Tato se však nevztahuje na poškození vlivem neodborného, nestandardního či jiného zacházení v rozporu s popsáním a návodem.

Před prvním použitím:

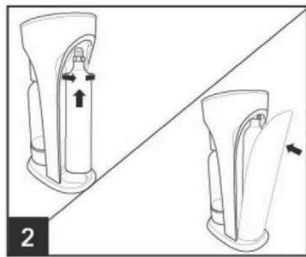
Umyjte teplou vodou se saponátem, opláchněte a osušte. Láhev nikdy nemyjte v myčce nádobí.



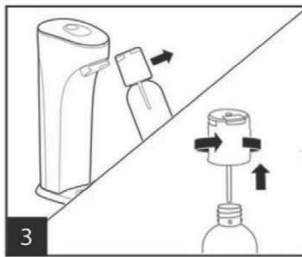
Jak používat



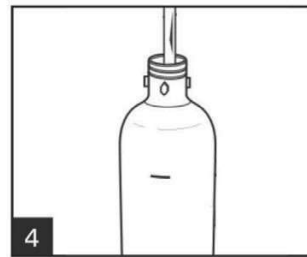
Sejměte zadní kryt výrobniku a ochrannou plombu ventilu, tak jak je uvedeno na obrázku. Sejměte ochranný kryt bombičky a sundejte gumovou zátku na ventilu CO₂.



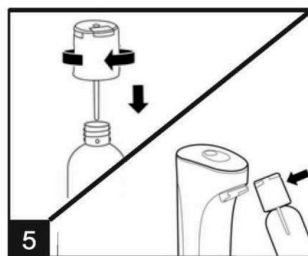
Pro nasazení CO₂ bombičky, vložte závitovou část bombičky do přístroje, našroubujte a utáhněte. Nasadte zadní víko.



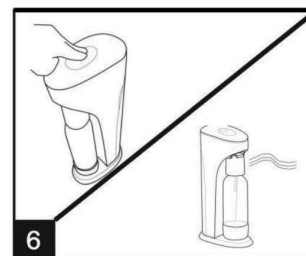
Láhev vykloňte směrem k sobě a vysuňte z výrobniku. Plnicí ventil pootoče proti směru hodinových ručiček a sejměte jej z láhve.



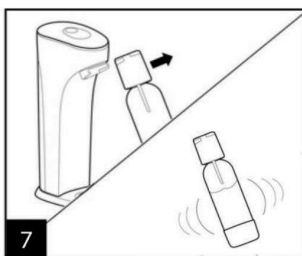
Do láhve napustěte vodu, hladina vody nikdy nesmí přesáhnout rysku "MAX". Není podmínkou sytit plnou láhev, tryska také nemusí být ponořená ve vodě.



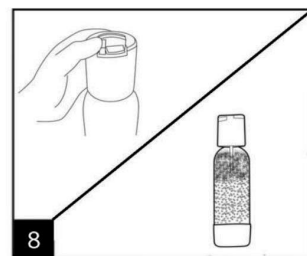
Na hrdlo láhve nasadte plnicí ventil, pootoče jím po směru hodinových ručiček a láhev uzavřete. Láhev s plnicím ventilem nasadte na úchyt pro plnicí ventil a sklopte.



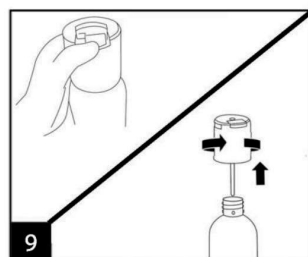
Tlačítko pro sycení nápojů stiskněte cca za 1 sekundu 3krát po sobě, vodu v láhvi nasytíte bublinkami a připravíte čerstvou sodu. Pro přípravu jemně perlivé sody stiskněte tlačítko jen 1 až 2krát.



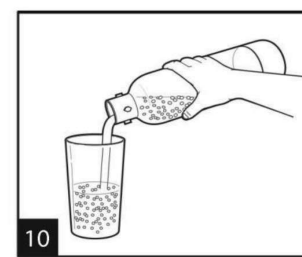
Láhev s připravenou sodou vykloňte, vysuňte z výrobniku a opatrně protřepte láhvi, aby se zvýšilo nasycení nápoje.



Otevřete uzávěr pro pomalé odvzdušnění a věnujte pozornost hladině pěny při uvolňování tlaku. Pokud pěna dosáhne horní části láhve, uzavřete ventil s pomalým uvolňováním tlaku a počkejte, než pěna klesne a znovu otevřete. V takovém případě příště nápoj sytíte méně.



Pokud je uzávěr pro pomalé odvzdušnění otevřen a zvuk sycení ustane, stiskněte modré tlačítko pro rychlé odvzdušnění a ujistěte se, že tlak je zcela uvolněný. Sejměte plnicí ventil pootočením proti směru hodinových ručiček.

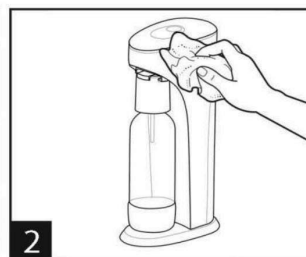


Nalijte si nasycený osvěžující nápoj.

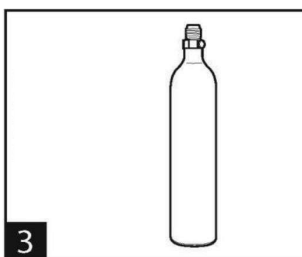
Údržba a čištění



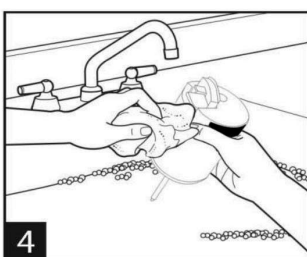
Láhev na vodu proplachujte vodou po každém použití.



Chcete-li vyčistit výrobnik, otřete ho vlhkým hadříkem. Neponořujte ho do vody, nepoužívejte žádná rozpouštědla ani abrazivní prostředky, mohlo by to poškodit povrch.



Prázdné bombičky je možné vyměnit za plné v řetězcích prodejen Orion tvoříme vaši domácnost.



Plnicí ventil po každém sycení ochuceného nápoje umyjte pod tekoucí vodou. Toto je velmi důležitý krok, protože nápoje mohou pění a pěna může zalepit trysku.

Varování! Poškozené láhve mohou selhat v průběhu sycení. Pouze ruční mytí! K čištění láhve nepoužívejte žádné agresivní chemické látky, čisticí prostředky na bázi písku, drátěnky apod. Láhev s vodou nepoužívejte v případě, že je poškozená či po expirační době.