

# DOMO

## Indukciós főzőlap



## Használati útmutató

**DOMO DO332IP**

Termelő: Linea2000, Dompel 9, 2200 Herentals, Belgium. Tel: +32 14 21 71 91; [info@linea2000.be](mailto:info@linea2000.be)

## JÓTÁLLÁS

A készülékre 2 év garancia van. A garanciális időszakban a gyártó garanciát vállal minden gyártói hibára. A hiba előfordulása esetén a készüléket megjavítják vagy szükség esetén kicserélik. A garancia nem érvényes a helytelen használatból fakadó meghibásodásra, amennyiben a használó nem követi a használati utasításban leírtakat, illetve amennyiben a készülék harmadik fél által lett javítva. A jótállás az eredeti pénztárblokkal érvényes. Minden, a kopásnak kitett alkatrésze nincs érvényben a garancia. Amennyiben a készülék a garanciális két éven belül elromlik, a készüléket a pénztárblokkal együtt hozza vissza a boltba, ahol vette.

Készülék típuszáma

Modell **DO332IP**

Név .....

Cím .....

Vásárlás dátuma .....

## HULLADÉKKEZELÉS

Ha az itt látható jel fel van tüntetve a terméken, illetve a csomagolásán, akkor a termék nem kezelhető háztartási hulladékként. A készüléket el kell vinni az elektromos és elektronikus berendezések újrahasznosítására alkalmas gyűjtőhelyre. A termék helyes hulladékkezelésével segíti megakadályozni a környezetre és az emberek egészségére gyakorolt lehetséges negatív hatásokat, amelyeket a termék nem megfelelő hulladékkezelése okozhat. A termék újrahasznosításáról további információkért, kérem keresse fel a helyi illetékes irodát, a háztartási hulladék ártalmatlanítási szolgálatot, illetve azt az üzletet ahol vásárolta a terméket. A csomagolás újrahasznosítható. Kérem, kezelje a csomagolást környezettudatosan.



Amennyiben a tápkábel sérült, azt ki kell cseréltetni a gyártóval, a szolgáltatóval vagy hasonlóan képzett személlyel a kockázat elkerülése érdekében.

DOMO-elektro s.r.o., Na Kobyle 783, Kdyně 34506, Czech republic, +420 379789684  
obchod@domo-elektro.cz

## UTASÍTÁS:

- Gyerekek nem játszhatnak a készülékkel.
- Ezt a készüléket háztartásban és hasonló környezetbe kell használni, például:
  - Boltok, irodák és munkahelyek személyzeti konyháján.
  - Tanyaházakban.
  - Hotelekben, motelekben és egyéb szállóhelyeken.
  - Panziókban.
- A gyermekeket felügyelni kell, hogy ne játsszanak a készülékkel.
- Ezt a készüléket 16 éven felüli gyermekek, valamint csökkent fizikai, érzékszervi vagy szellemi képességekkel rendelkező, illetve tapasztalattal és tudással nem rendelkező személyek használhatják, ha felügyeletet kaptak, vagy utasítást kaptak a készülék biztonságos használatára vonatkozóan, és megértették a veszélyeket. magában foglal. Gyermekek nem játszhatnak a készülékkel. A tisztítást és a felhasználói karbantartást nem végezhetik gyermekek, kivéve, ha 16 évesnél idősebbek és felügyelik őket.
- A készüléket és annak vezetékeit tartsa távol 16 évnél fiatalabb gyermekektől.
- Figyelem: A készüléket nem szabad külső időzítővel vagy külön távirányítóval működtetni.



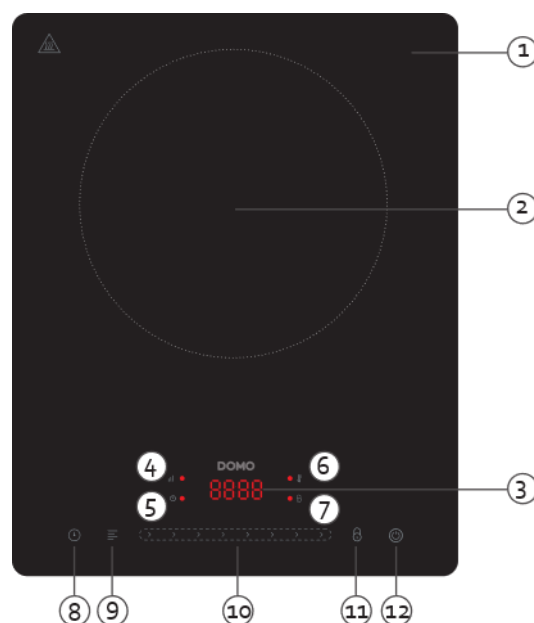
*Amely eszköz felületén ez a jel látható, azok a használat során felmelegedhetnek. Javasoljuk, hogy ne érintse meg a készülék felületét, kivéve a fogantyúkat, az égési sérülések elkerülése érdekében.*

- Használat előtt ellenőrizze, hogy a készüléken feltüntetett feszültség megegyezik-e az otthoni hálózati feszültséggel.
- Ne hagyja, hogy a kábel forró felületen vagy asztal vagy pult szélén lógjon.
- Soha ne használja a készüléket, ha a kábel vagy a csatlakozó sérült, meghibásodás után vagy maga a készülék sérült. Ebben az esetben vigye el a készüléket a legközelebbi szakszervizbe ellenőrzés és javítás céljából.
- Szigorú felügyelet szükséges, ha a készüléket gyermekek közelében vagy gyermekek közelében használják.
- A gyártó által nem ajánlott vagy nem forgalmazott tartozékok használata tüzet, áramütést vagy sérüléseket okozhat.
- Húzza ki a készüléket a konnektorból, ha nem használja, vagy bármely alkatrész összeszerelése vagy szétszerelése, valamint a készülék tisztítása előtt. Tegye az összes gombot és gombot „ki” állásba, és húzza ki a készüléket a csatlakozódugónál fogva. Soha ne húzza ki a tápkábelnél fogva.
- A működő készüléket ne hagyja felügyelet nélkül.
- Soha ne helyezze a készüléket gáztűzhely vagy elektromos tűzhely közelébe, vagy olyan helyre, ahol meleg készülékkel érintkezhet.
- Ne használja a készüléket a szabadban.
- A készüléket csak rendeltetésszerűen használja.
- A készüléket mindig stabil, száraz és vízszintes felületen használja.
- A készüléket csak háztartási használatra használja. A gyártó nem vállal felelősséget olyan balesetekért, amelyek a készülék nem megfelelő használatából vagy a jelen kézikönyvben leírt utasítások be nem tartásából erednek.
- Ha a tápkábel megsérül, a veszély elkerülése érdekében azt a gyártónak, annak szervizképviselőnek vagy hasonlóan képzett személynek kell kicserélnie.
- Soha ne merítse a készüléket, a kábelt vagy a dugót vízbe vagy más folyadékba.

- Ügyeljen arra, hogy gyermekek ne érintsék meg a vezetéket vagy a készüléket.
- Tartsa távol a vezetéket éles szélektől, forró részekről vagy egyéb hőforrásoktól.
- Soha ne helyezze a készüléket fémre vagy gyúlékony felületre (pl. terítő, szőnyeg stb.).
- Ne takarja el a készülék szellőzőnyílásait. Ez túlmelegítheti a készüléket. Tarts egy perccel távolsága
- 10 cm-re (2,5 hüvelyk) a falaktól vagy más tárgyaktól.
- Ne helyezze az indukciós főzőlapot olyan eszközök vagy tárgyak mellé, amelyek érzékenyen reagálnak a mágneses mezőkre (pl. rádiók, TV-k, kazettás magnók stb.).
- Ne helyezzen indukciós főzőlapot nyílt tűz, fűtőtestek vagy más hőforrások közelébe.
- Győződjön meg arról, hogy a hálózati csatlakozókábel nem sérült vagy összenyomódott a készülék alatt.
- Ügyeljen arra, hogy a hálózati csatlakozókábel ne érintkezzen éles szélekkel és/vagy forró felületekkel.
- Ha a felület megrepedt, kapcsolja ki a készüléket, hogy elkerülje az áramütés lehetőségét.
- Fémtárgyakat, például kést, villát, kanalat és fedőt ne helyezzen a főzőlapra, mert felforrósodhatnak.
- A készülék működése közben ne helyezzen mágneses tárgyat, például hitelkártyát, kazettát stb. az üvegfelületre.
- A túlmelegedés elkerülése érdekében ne helyezzen alufóliát vagy fémlemezt a készülékre.
- Ne helyezzen be semmilyen tárgyat, például vezetékeket vagy szerszámokat a szellőzőnyílásokba. Figyelem: ez áramütést okozhat.
- Ne érintse meg a kerámia mező forró felületét. Figyelem: az indukciós főzőlap nem melegíti fel magát főzés közben, de az edény hőmérséklete melegíti fel a főzőlapot!
- Ne melegítsen fel bontatlan edényeket az indukciós főzőlapon. Egy felhevült ón felrobbanhat; ezért előtte minden körülmények között távolítsa el a fedelet.
- Tudományos tesztek bizonyították, hogy az indukciós főzőlapok nem jelentenek kockázatot. A szívritmus-szabályozóval rendelkező személyeknek azonban legalább 60 cm távolságot kell tartaniuk a készüléktől, amíg az működik.
- A kezelőpanel érintésre reagál, egyáltalán nem igényel nyomást.
- Minden alkalommal, amikor egy érintést regisztrál, hangjelzést vagy sípolást hall

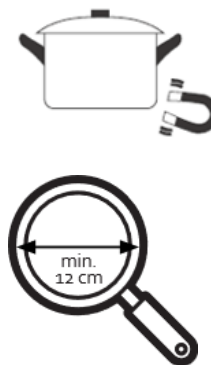
### ALKATRÉSZEK

1. Kerámia főzőlap
2. Főzőzóna
3. Kijelző
4. Bekapcsolásjelző lámpa
5. Időzítő jelzőfény
6. Hőmérséklet-jelző lámpa
7. Gyerekzár visszajelző lámpa
8. Időzítő gomb
9. Üzem mód gomb
10. Csúsztatható vezérlés
11. Gyermekzár gomb
12. Be/Ki gomb



## ELSŐ HASZNÁLAT ELŐTT

- A készülék első használata előtt győződjön meg arról, hogy minden csomagolóanyagot és reklámmatricát eltávolított.
- A készüléket mindig stabil, száraz és vízszintes felületen használja.
- Indukciós főzőlapokhoz megfelelő edényeket és serpenyőket használjon. Ez könnyen tesztelhető. A fazekak és serpenyők aljának mágnesesnek kell lennie. Fogj egy mágnest, és helyezd az edényed aljára, ha ragad, akkor az alja mágneses, és az edény alkalmas kerámia főzőlapokhoz.
- A főzőzóna átmérője 20 cm. Az edény vagy serpenyő átmérője legalább 12 cm legyen.
- Ügyeljen arra, hogy az edény alja ne legyen deformálva. Ha az alja üreges vagy domború, a hőeloszlás nem lesz optimális. Ha emiatt a főzőlap túlmelegszik, eltörhet.



## HASZNÁLAT

A kezelőpanel érintőképernyős vezérléssel rendelkezik. Nem kell megnyomnia egyetlen gombot sem – a készülék reagál az érintésre. Ügyeljen arra, hogy a kezelőpanel mindig tiszta legyen. Minden alkalommal, amikor megérinti, a készülék egy jelet ad.



## CSATLAKOZÁS

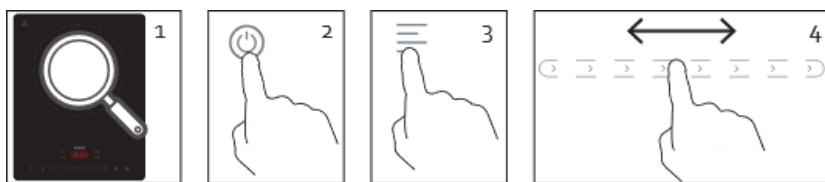
Amikor bedugja a dugót a konnektorba, hangjelzést fog hallani. A kijelzőn 4 vonal [----] villog, ami azt jelenti, hogy a főzőlap készenléti módba vált

## HASZNÁLAT

1. A készülék működtetésekor először tegyen egy serpenyőt/edényt. Megjegyzés: Az edényt vagy serpenyőt mindig a főzőlap közepére helyezze.
2. Tartsa lenyomva a be-/kikapcsoló gombot a főzőlap bekapcsolásához. Hangjelzést hall, és 4 kötőjel [----] jelenik meg a kijelzőn. A készülék automatikusan kikapcsol, ha 10 másodpercen belül nem adott meg egy beállítást.
3. Nyomja meg az üzemmód gombot a fűtés elindításához. Az alapértelmezett P8 teljesítménybeállítás be van kapcsolva, és a tápellátás jelzőfénye világít.
4. A beállítást a tolókapcsolóval állíthatja be. 8 különböző beállítás közül választhat, amelyek közül a P8 a legmelegebb, a P1 pedig a leghidegebb. A kiválasztott beállítás megjelenik a kijelzőn.

Kijelző	P1	P2	P3	P4	P5	P6	P7	P8
Erő	400 W	600 W	900 W	1200 W	1400 W	1600 W	1800 W	2000 W

5. Nyomja meg ismét a be-/kikapcsoló gombot a készülék kikapcsolásához. A szellőzés egy ideig bekapcsolva marad, hogy lehűljön



⚠Figyelem: a készülék többször megszólal, ha nem a megfelelő edény van a főzőlapon, majd egy perc múlva automatikusan kikapcsol. A kijelzőn megjelenik az [E0] hibaüzenet.

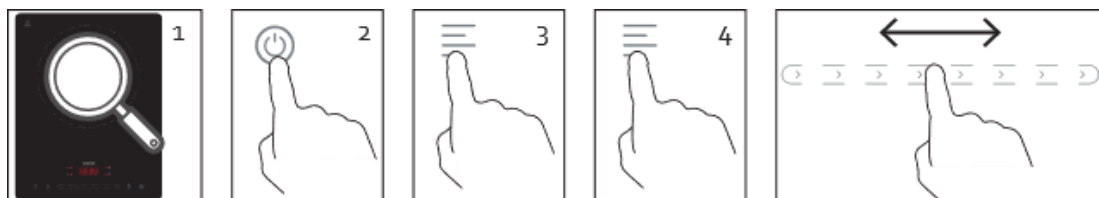
## HŐFOK

A teljesítménybeállításban történő megjelenítés helyett kiválaszthatja a °C-ban kifejezett hőmérsékletet is.

1. A készülék bekapcsolása előtt először helyezzen egy edényt vagy serpenyőt a főzőfelületre. Figyelem: az edényt vagy serpenyőt mindig a főzőlap közepére helyezze.
2. Nyomja meg és tartsa lenyomva a be-/kikapcsoló gombot a főzőlap bekapcsolásához. Hangjelzést hall, és 4 kötőjel [----] jelenik meg a kijelzőn. A készülék automatikusan kikapcsol, ha 10 másodpercen belül nem adott meg egy beállítást.
3. Nyomja meg az üzemmód gombot a fűtés elindításához. Az alapértelmezett P8 teljesítménybeállítás be van kapcsolva, és a tápellátás jelzőfénye világít.
4. Nyomja meg másodszor az üzemmód gombot a hőmérséklet kijelzésre való váltáshoz. Az alapértelmezett 200 °C-os beállítás be van kapcsolva, és a hőmérséklet-jelzőfény világít.
5. A beállítást a tolókapcsolóval állíthatja be. 8 különböző beállítás közül választhat. A kiválasztott beállítás megjelenik a kijelzőn.

Kijelző	60	80	120	150	180	200	220	240
Hőfok	60°C	80°C	120°C	150°C	180°C	200°C	220°C	240°C

6. Nyomja meg ismét a be-/kikapcsoló gombot a készülék kikapcsolásához. A szellőzés egy ideig bekapcsolva marad, hogy lehűljön



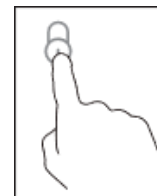
## IDŐZÍTŐ

- Nyomja meg az időzítő gombot az időzítő beállításához. Az időzítő jelzőfénye világít. A kijelzőn az alapértelmezett beállítás 30 percig villog [00:30].
- A kívánt időt a csúszkával 1 perc [00:01] és 3 óra [03:00] között állíthatja be. Nem szükséges megerősíteni a kívánt beállítást. Ha néhány másodpercig nem ad meg több beállítást, az időzítő be van állítva. A kijelzőn az idő már nem villog.
- A kívánt idő beállítása után az időzítő megjelenik a kijelzőn váltakozva a kiválasztott hőmérséklet-beállítással. Az időzítő jelzőfénye világít, jelezve, hogy az időzítő be van állítva.
- Ha ki szeretné kapcsolni az időzítőt, nyomja meg másodszor is az időzítő gombot.
- Amikor az időzítő készen áll, a főzőlap automatikusan kikapcsol.



#### GYERMEKBIZTOS ZÁR

- Nyomja meg néhány másodpercig a gyermekzár gombot a zár bekapcsolásához. A jelzőfény azt jelzi, hogy a zár aktiválva van. Csak a be-/kikapcsoló gomb működik, ha ez a funkció be van állítva, más gomb nem reagál.
- Tartsa lenyomva ezt a gombot néhány másodpercig a funkció ismételt kikapcsolásához.



#### TISZTÍTÁS ÉS KARBANTARTÁS

- A készülék tisztítása előtt húzza ki a hálózati csatlakozót. Ne használjon maró hatású tisztítószeret, és ügyeljen arra, hogy ne kerüljön víz a készülékbe.
- Az áramütés elleni védelem érdekében soha ne merítse vízbe vagy más folyadékba a készüléket, annak kábeleit és a csatlakozódugót.
- Törölje le a kerámia mezőt egy nedves ruhával, vagy használjon enyhe, nem karcoló szappanos oldatot.
- Puha ruhával vagy enyhe tisztítószerrel törölje le a burkolatot és a kezelőpanelt.
- Ne használjon benzines terméket, hogy ne sértse meg a műanyag alkatrészeket és a burkolatot/kezelőpanelt.
- Ne használjon gyúlékony, savas vagy lúgos anyagokat vagy anyagokat a készülék közelében, mert ez csökkentheti a készülék élettartamát, és a készülék bekapcsolt állapotában kigyulladásához vezethet.
- Ügyeljen arra, hogy az edény alja ne kaparjon át a kerámia mező felületén, bár a karcos felület nem rontja a készülék használatát.
- Győződjön meg arról, hogy a készüléket megfelelően megtisztította, mielőtt száraz helyen tárolja.
- Győződjön meg arról, hogy a kezelőpanel mindig tiszta és száraz. Ne hagyjon semmilyen tárgyat a főzőlapon heverni.

