

Osuszacz powietrza

**orava**

# Dehum 1

Instrukcja obsługi

PL



CE

Dehum

# Przeznaczenie

Urządzenie jest przeznaczone do poprawy i dystrybucji wilgotności powietrza w pomieszczeniach zamkniętych w zakresie związanym z możliwościami technicznymi, parametrami roboczymi i funkcjami, ograniczeniami związanymi z bezpieczeństwem użytkownika i wpływami zewnętrznymi środowiska pracy. Urządzenie elektryczne marki ORAVA produkowane są w zgodzie z obowiązującymi przepisami bezpieczeństwa i higieny, w nowoczesnych technologiach z zachowaniem najnowszych trendów. Użytkowanie urządzenia w sposób inny niż przewidziany oraz używanie urządzenia niesprawnego może spowodować niebezpieczeństwo porażenia, a nawet utraty zdrowia lub życia.

## 1. OGÓLNE ZASADY BEZPIECZEŃSTWA - OSTRZEŻENIA

- Poniżej umieszczone zasady bezpieczeństwa zawierają ważne informacje i ostrzeżenia dla zapewnienia bezpiecznego, właściwego i przemyślanego użytkowania urządzeń zasilanych prądem elektrycznym. Ich przestrzeganie użytkownikami takich urządzeń i przedłuży takim urządzeniom czas ich przydatności do pracy.
- Pod nazwą „Urządzenie elektryczne” rozumiemy każde urządzenie, w którym dla jego działania, lub dla jego zasilania używana jest energia elektryczna.
- Urządzenia elektryczne, ze względu na ich przeznaczenie, możliwości i zastosowanie można podzielić na:
  - elektryczne urządzenia gospodarstwa domowego,
  - urządzenia informatyczne i komunikacyjne,
  - elektronika użytkowa,
  - urządzenia oświetleniowe,
  - narzędzia elektryczne i elektroniczne,
  - gry i urządzenia dla nauki, sportu i rekreacji,
  - pomocnicze urządzenia ochrony zdrowia,
  - urządzenia monitorujące i kontrolne,
  - automaty sprzedające

### 1.1 Ogólne zasady bezpieczeństwa

- Przed przystąpieniem do użytkowania tego urządzenia prosimy uważnie zapoznać się z niniejszą instrukcją obsługi i zawartymi w niej ostrzeżeniami!
- Zasady bezpieczeństwa i ostrzeżenia zawarte w tej instrukcji nie wyczerpują wszystkich możliwych sytuacji i niebezpieczeństw, na które może być narażony użytkownik sprzętu elektrycznego. Należy w związku z tym podczas pracy z tego typu urządzeniami zachować zawsze wzmoczoną ostrożność i rozwagę. Niniejsze zasady i ostrzeżenia muszą zaś być bezwzględnie przestrzegane.
- Producent nie odpowiada za szkody na zdrowiu i mieniu wywołane na skutek nie przestrzegania zawartych w tej instrukcji zasad bezpieczeństwa i ostrzeżeń!
- Prosimy o zachowanie niniejszej instrukcji i karty gwarancyjnej na wypadek ich kolejnego użycia, a opakowania wraz z zabezpieczeniem na wypadek naprawy gwarancyjnej.
- Urządzenie używać zgodnie z instrukcją obsługi i wyłącznie zgodnie z przeznaczeniem określonym przez producenta.
- Urządzenie zostało wyprodukowane z przeznaczeniem do użytku domowego oraz w pomieszczeniach przeznaczonych do czasowego zamieszkania lub wykorzystania do celów prywatnych.

- Poza gospodarstwem domowym dopuszczalne jest użytkowanie tego urządzenia:
  - w kuchniach dla pracowników wyodrębnionych w biurach, kancelariach itp. pomieszczeniach.
  - w aneksach kuchennych, dla gości w pokojach lub apartamentach hotelowych, motelowych, w pensjonatach i innych obiektach noclegowych.
  - w aneksach kuchennych firm zapewniających nocleg ze śniadaniem dla swoich gości.
- Urządzenie nie może służyć jako urządzenie profesjonalne.
- Zabroniona jest zmiana jakichkolwiek parametrów technicznych i charakterystycznych urządzenia, poprzez nieautoryzowaną naprawę lub wymianę części zamiennych.
- Producent nie odpowiada za szkody powstałe w transporcie, związane z niewłaściwym użytkowaniem, oraz wywołane przez niewłaściwe zastosowanie lub za szkody związane z czynnikami atmosferycznymi.

## 1.2 Ochrona miejsca pracy

- Nie używać urządzenia w miejscach profesjonalnego wytwarzania innych produktów oraz poza pomieszczeniami zamkniętymi.
- Nie wystawiać urządzenia na działanie:
  - źródeł nadmiernego ciepła lub otwartego ognia,
  - ciekącej lub kapiącej wody,
  - wibracji i uszkodzenia mechanicznego,
  - owadów, zwierząt i roślin,
  - agresywnych środków chemicznych.
- Środowisko pracy dla danego urządzenia musi odpowiadać wymaganiom technicznym danego urządzenia.
- Dopuszczalne, charakterystyczne warunki użytkowania:
  1. Temperatura wokół urządzenia:  $+5 \div +40 \text{ }^{\circ}\text{C}$
  2. Wilgotność:  $5 \div 85 \%$
  3. Wysokość nad poziomem morza:  $\leq 2\ 000 \text{ m}$
  4. Występowanie wody lub pary wodnej: sporadyczne występowanie skondensowanej wody lub pary
  5. Występowanie ciał obcych: ilość i rodzaj kurzu nie mają większego znaczenia
  6. Stopień ochrony obudowy: min. IP20 (urządzenie posiada ochronę przed dotykiem palcami miejsc niebezpiecznych lecz nie posiada ochrony przed zalaniem wodą).
- Ten stopień ochrony nie jest zaznaczony na tabliczce znamionowej produktu ani w danych technicznych umieszczonych w instrukcji obsługi.
- Jeśli stopień ochrony obudowy dla produktów różni się od stopnia IPX0 wówczas jest to wskazane na etykiecie produktu lub ujęte w zakresie parametrów technicznych i instrukcji obsługi.
- Inne zjawiska środowiska pracy takie jak obciążenie mechaniczne - wstrząsy i wibracje, występowanie flory i fauny oraz warunki pogodowe mają znikomy wpływ na prawidłowe i bezpieczne korzystanie z tego urządzenia.

### 1.3 Bezpieczeństwo elektryczne

- Przed pierwszym użyciem urządzenia zasilanego prądem elektrycznym należy zawsze upewnić się czy napięcie źródła zasilania odpowiada wartościom określonym dla danego urządzenia, a zapisanym na jego tabliczce znamionowej.
- To urządzenie jest przeznaczone do zasilania prądem zmiennym o napięciu z sieci: 1/N/PE 230V~ 50Hz.
- Bezpieczeństwo elektryczne zapewnione jest wyłącznie wtedy, gdy urządzenie zostało właściwie przyłączone do przewidzianego dla niego źródła zasilania.
- Urządzenia klasy I posiadają izolację podstawową, która zapewnia ochronę przed dotykiem bezpośrednim. Ponadto w celu zapewnienia ochrony przed dotykiem pośrednim (ochrona przy zakłóceniu lub ochrona dodatkowa) stosuje się przyłączenie do zacisku ochronnego urządzenia, przewodu ochronnego (PE) lub przewodu ochronno-neutralnego (PEN). Dzięki temu osiąga się ochronę przez samoczynne wyłączenie zasilania przez zastosowanie odpowiednich urządzeń ograniczenie napięć dotykowych do poziomów nie przekraczających wartości napięcia dotykowego bezpiecznego (UL) ustalonego dla danych warunków środowiskowych. Zacisk ochronny oznacza się odpowiednim symbolem.
- Urządzenia klasy II charakteryzują się zastosowaniem izolacji wzmocnionej, która zapewnia zarówno ochronę przed dotykiem bezpośrednim, jak i pośrednim. Innym sposobem zapewnienia ochrony przeciwporażeniowej w urządzeniach II klasy bezpieczeństwa jest zastosowanie izolacji podstawowej oraz dodatkowej. Ponieważ zastosowana jest izolacja wzmocniona lub dodatkowa, to nie jest konieczne połączenie obudowy urządzenia z przewodem ochronnym uziemiającym, i można zasilac urządzenia tej klasy np. przez kable dwużyłowe ze złączami IEC C7 (tzw. „ósemka”). Urządzenia II klasy bezpieczeństwa oznaczane są, np. na tabliczce znamionowej, odpowiednim symbolem (tzw. kwadrat w kwadracie).
- W urządzeniach klasy III ochronę przeciwporażeniową zapewnia się przez zasilanie napięciem bardzo niskim (ELV) o wartości nie przekraczającej dopuszczalnego napięcia dotykowego bezpiecznego (UL) dla danych warunków środowiskowych. Urządzenia tej klasy oznacza się odpowiednim symbolem.
- Dla zapewnienia dodatkowej ochrony zalecamy zainstalowanie do obwodu elektrycznego bezpiecznika (RCD) do 20A z zabezpieczeniem powyżej 30 mA. W takim wypadku radzimy zasięgnąć porady wykwalifikowanego elektryka.
- Zalecamy używanie wyłącznie oryginalnego przewodu zasilającego dołączonego do tego urządzenia. Używanie innego przewodu może spowodować awarię urządzenia lub nawet pożar.
- Urządzenie zasilane elektrycznie należy przyłączać do łatwo dostępnego gniazdka źródła zasilania, aby w razie konieczności możliwe było szybkie odłączenie urządzenia od źródła zasilania.
- Przewód zasilający z wtyczką muszą być łatwo dostępne dla szybkiego odłączenia urządzenia od źródła zasilania.
- Przewód zasilający należy odłączać od źródła zasilania trzymając go za wtyczkę nigdy zaś nie ciągnąć za kabel.
- W przypadku używania przedłużacza lub rozdzielacza prądowego należy sprawdzić czy jego parametry techniczne, (np. natężenie prądu) są wystarczające do użycia go dla przyłączenia danego urządzenia elektrycznego.
- W przypadku używania przedłużacza lub rozdzielacza prądowego należy pamiętać aby dany przedłużacz lub rozdzielacz posiadał wtyczkę z uziemieniem i aby został przyłączony do gniazdka z uziemieniem. Nie wolno stosować kombinacji złożonej z wielokrotności przedłużaczy lub rozdzielaczy prądowych.

- Wtyczka przewodu zasilającego musi być dopasowana do gniazdka źródła zasilania. Nie wolno używać żadnych reduktorów ani adaptorów pomiędzy wtyczką, a gniazdkiem.
- Aby uniknąć porażenia prądem elektrycznym należy przyłączać urządzenia elektryczne wyłącznie do gniazdek z uziemieniem. Jeśli urządzenie jest wyposażone we wtyczkę 3-pinową nie wolno używać adapterów zmieniających wtyczkę, ani gniazdek innych niż dostosowane fabrycznie do takich wtyczek.
- Przewodu zasilającego nie skręcać nie zginać ani nie przyciskać ciężkimi przedmiotami. Należy chronić go przed uszkodzeniami mechanicznymi oraz wpływem ekstremalnych warunków pogodowych (zalenie, zamoknięcie, oraz zbyt wysokie lub zbyt niskie temperatury). Uszkodzony przewód zasilający może być przyczyną śmiertelnego niebezpieczeństwa.
- W przypadku uszkodzenia przewodu zasilającego należy natychmiast odłączyć urządzenie od źródła zasilania i zaprzestać jego używania.
- Aby uniknąć porażenia prądem elektrycznym należy wymianę przewodu zasilającego powierzyć serwisowi lub wykwalifikowanej osobie.
- Urządzenie elektryczne wraz z przewodem zasilającym należy stale kontrolować i utrzymywać w czystości. Zanieczyszczenie urządzenia oraz brak jego konserwacji mogą spowodować jego nieodwracalne uszkodzenie lub awarię.
- Nie wystawiać urządzenia na działanie wody ani wilgoci. Wniknięcie wody do wnętrza urządzenia może spowodować porażenie prądem elektrycznym lub uszkodzenie urządzenia. W wypadku zamoknięcia urządzenia lub przewodu zasilającego należy urządzenie natychmiast odłączyć od źródła zasilania. Jeśli jest to możliwe należy w takim wypadku najpierw odłączyć zasilanie od gniazdka. W przypadku odłączania mokrego lub wilgotnego przewodu zasilającego od źródła zasilania należy zachować szczególną ostrożność.
- Jeśli podczas instalacji (przyłączenia) urządzenia dojdzie do demontażu jego zabezpieczeń ochronnych, wówczas po zakończeniu instalacji jego elektryczne części nie mogą być dostępne dla użytkowników.

#### **1.4 Bezpieczeństwo osób**

- To urządzenie jest przeznaczone do użytkowania przez osoby nie posiadające kwalifikacji elektrotechnicznych, postępujące według instrukcji obsługi załączonej przez producenta .
- Do obsługi urządzenia należą czynności takie jak włączanie i wyłączanie urządzenia, ustawianie parametrów użytkownika na urządzeniu, praca z urządzeniem, wzrokowa lub słuchowa kontrola urządzenia oraz przewidziane w instrukcji czyszczenie i konserwacja.
- Urządzenie może być obsługiwane przez dzieci od 8 roku życia oraz przez osoby z ograniczonymi możliwościami manualnymi, których fizyczne, umysłowe i mentalne ograniczenia nie pozwalają na pełną, poprawną obsługę urządzenia jeśli praca z urządzeniem pozostaje pod dozorem osób pełno sprawnych, oraz po przekazaniu im informacji o zagrożeniach wynikających z tej obsługi i po upewnieniu się, że informacje te zostały przez takie osoby dokładnie zrozumiane. Urządzenie nie służy dzieciom do zabawy.
- Czyszczenie i konserwację urządzenia nie mogą wykonywać dzieci bez dozoru.
- Podczas pracy i magazynowania należy urządzenie przechowywać poza zasięgiem małych dzieci. Należy pamiętać aby poza ich zasięgiem pozostawał także przewód zasilający.
- Podczas użytkowania urządzenia elektrycznego należy zachować szczególną uwagę. Nie używać urządzenia w stanie zmęczenia, ani pod wpływem lekarstw lub środków odurzających zmniejszających koncentrację.
- Nieostrożność podczas użytkowania może spowodować wiele niebezpieczeństw.

## 1.5 Czyszczenie, konserwacja i naprawy

- Podstawowe czynności konserwacyjne i czyszczące należy przeprowadzać zgodnie z instrukcją. Do czyszczenia nie używać żadnych rozpuszczalników, spirytusów, benzyn ani środków szorujących. Zanieczyszczenia i zabrudzenia można czyścić za pomocą środków przeznaczonych do czyszczenia urządzeń gospodarstwa domowego.
- Jeśli urządzenie nie jest używane, jest czyszczone lub uległo awarii należy zawsze odłączyć je od źródła zasilania.
- Urządzenia elektryczne, które wymagają stałej konserwacji i czyszczenia po każdym użyciu lecz nie powinny mieć pełnego kontaktu z wodą należy chronić przed zalaniem i zamoczeniem. Nie wolno ich zanurzać w wodzie ani innej cieczy.
- Elektryczny sprzęt gospodarstwa domowego, jak również wszystkie inne urządzenia techniczne jest uzależniony od środowiska pracy i ulega naturalnemu zużyciu. Biorąc pod uwagę fakt, że nie istnieją ramy prawne określające konieczną konserwację urządzeń elektrycznych do użytku domowego, producent zaleca, aby użytkownik przekazał takie urządzenie do sprawdzenia i profesjonalnego czyszczenia w specjalistycznym punkcie co najmniej 1 raz do roku.
- Takie postępowanie zapewni utrzymywanie bezpieczeństwa oraz niezawodności i zwiększa żywotność urządzenia.
- Nie demontować własnoręcznie urządzeń elektrycznych. Urządzenie pracuje pod wysokim napięciem. W wypadku awarii naprawę urządzenia należy pozostawić serwisowi lub wykwalifikowanej osobie.
- Przed oddaniem urządzenie do naprawy lub serwisu należy:
  1. Wyłączyć i ponownie włączyć urządzenie sprawdzając czy usterka nadal występuje.
  2. W wypadku dalszego występowania usterki przekazać urządzenie do serwisu
- Nigdy nie naprawiać urządzenia elektrycznego własnoręcznie!
- Praca przy urządzeniu elektrycznym osób nieuprawnionych, bez wykształcenia i wiedzy może spowodować porażenie prądem elektrycznym lub inne poważne obrażenia.
- Naprawę gwarancyjną i pogwarancyjną należy pozostawić serwisowi lub wykwalifikowanej osobie.(<sup>1</sup>).

(<sup>1</sup>) Osoba wykwalifikowana: pracownik serwisu w autoryzowanym serwisie lub osoba, która posiada uprawnienia do wykonywania czynności naprawczych dla tego typu urządzeń.

## 2. WSKAZÓWKI WAŻNE DLA ZACHOWANIA BEZPIECZEŃSTWA. PROSIMY PRZECZYTAĆ UWAŻNIE!

- To urządzenie elektryczne zostało wykonane tak, aby umożliwić bezpieczną obsługę i użytkowanie osobom bez specjalnych kwalifikacji. Pomimo tego należy pamiętać, że użytkownicy tego urządzenia niesie za sobą szereg różnego rodzaju ryzyk i niebezpieczeństw.
- W celu unacznienia tych niebezpieczeństw na urządzeniu umieszczono szereg znaków i ostrzeżeń, mających przypomnieć użytkownikowi o możliwych ryzykach i niebezpieczeństwach



Ten symbol przypomina użytkownikowi, że urządzenie pracuje pod napięciem. Nie zdejmować z urządzenia pokrywy ochronnej.

W wypadku nie przestrzegania zawartych w instrukcji ostrzeżeń i uwag grozi:

Niebezpieczeństwo porażenia prądem elektrycznym!

Niebezpieczeństwo poważnego zranienia, a nawet utraty życia!



Ten symbol przypomina użytkownikowi, że w wypadku nie przestrzegania zawartych w instrukcji ostrzeżeń i uwag grozi:

Niebezpieczeństwo poważnego zranienia, a nawet utraty życia!

Niebezpieczeństwo trwałego uszkodzenia urządzenia lub innych rzeczy!



Ten symbol ostrzega użytkownika, że w urządzeniu znajduje się płyn łatwopalny oraz, że w wypadku wycieku tego płynu i jego zetknięcia z otwartym ogniem lub gorącymi przedmiotami wytwarzają się szkodliwe związki, które mogą spowodować pożar lub wybuch.

### **Przygotowanie/Przenoszenie**

- Urządzenie należy przenosić i przygotowywać do pracy po dokładnym sprawdzeniu trasy przenoszenia i miejsca ustawienia urządzenia.
- Nigdy nie przenosić urządzenia w trakcie jego pracy.  
Nigdy nie przenosić urządzenia przyłączonego do źródła zasilania.
- Podczas przenoszenia należy pamiętać aby ręce nie były wilgotne ani śliskie.  
Niebezpieczeństwo poważnego zranienia!  
Niebezpieczeństwo trwałego uszkodzenia urządzenia!

### **Rozpakowanie/Materiały ochronne**

- Urządzenie przed pierwszym użyciem należy wypakować i usunąć wszystkie materiały chroniące urządzenie w transporcie, i odłożyć je w bezpieczne miejsce poza zasięgiem dzieci i osób niepełnosprawnych.  
Niebezpieczeństwo poważnego zranienia!  
Niebezpieczeństwo uduszenia!

## **Kontrola/Przygotowanie do użycia**

- Nie używać urządzenia jeśli jest niesprawne, uszkodzone lub podczas użytkowania doszło do uszkodzenia urządzenia albo jego części. Naprawę urządzenia prosimy pozostawić pracownikom serwisu.  
Niebezpieczeństwo poważnego zranienia!
- Dzieciom poniżej 3 roku życia zabrania się przebywania bez dozoru w bezpośredniej bliskości urządzenia.
- Dzieciom pomiędzy 3, a 8 rokiem życia zabrania się przyłączać i odłączać urządzenie ze źródła zasilania, oraz regulować i czyścić urządzenie.

## **Uwaga!**

- Szczególną ostrożność należy zachować jeśli podczas użytkowania urządzenia znajdują się w jego pobliżu osoby niepełnosprawne lub dzieci.
- Urządzenie może być obsługiwane przez dzieci od 8 roku życia oraz przez osoby z ograniczonymi możliwościami manualnymi, których fizyczne, umysłowe i mentalne ograniczenia nie pozwalają na pełną, poprawną obsługę urządzenia jeśli praca z urządzeniem pozostaje pod dozorem osób dorosłych, oraz po przekazaniu im informacji o zagrożeniach wynikających z tej obsługi i po upewnieniu się, że informacje te zostały przez takie osoby dokładnie zrozumiane. Urządzenie nie służy dzieciom do zabawy! Czyszczenie i konserwację pozostające w gestii użytkownika wolno wykonywać wyłącznie pod nadzorem osoby dorosłej. Urządzenie podłączone do prądu należy zabezpieczyć przed dostępem dzieci poniżej 8 roku życia.
- Urządzenie jest przeznaczone wyłącznie do użytku domowego.
- Nie używać urządzenia w halach przemysłowych ani na wolnym powietrzu. Urządzenie nie jest urządzeniem profesjonalnym
- Przed podłączeniem urządzenia do źródła zasilania należy upewnić się, że napięcie podane na tabliczce znamionowej urządzenia odpowiada napięciu w gniazdku elektrycznym.
- Urządzenie przyłączać wyłącznie do gniazdka z uziemieniem.
- Nie pozostawiać bez dozoru urządzenia przyłączonego do źródła zasilania.
- Nie dotykać mokrymi lub wilgotnymi rękami urządzenia przyłączonego do źródła zasilania.  
Niebezpieczeństwo trwałego uszkodzenia urządzenia lub innych przedmiotów!  
Niebezpieczeństwo porażenia prądem elektrycznym!  
Niebezpieczeństwo poważnego zranienia!
- Po zakończeniu użytkowania należy urządzenie zawsze odłączyć od źródła zasilania.  
Niebezpieczeństwo trwałego uszkodzenia urządzenia lub innych przedmiotów!  
Niebezpieczeństwo pożaru!
- Nie wolno używać urządzenia jeśli pojawiło się jego widoczne uszkodzenie.
- Należy zadbać aby przewód zasilający pozostawał bez kontaktu z wodą lub inną cieczą.
- Urządzenia nie odłączać od źródła zasilania pociągając za przewód zasilający, aby nie doszło do uszkodzenia tego przewodu lub uszkodzenia gniazdka prądowego. Przewód należy odłączać chwytając za wtyczkę.
- Uszkodzony przewód zasilający należy wymienić w serwisie na sprawny. Nie wolno używać urządzenia z uszkodzonym przewodem zasilającym.
- Do zasilania urządzenia nie używać żadnych przedłużaczy ani adaptorów.
- Jeśli podczas użytkowania urządzenia pojawią się nadzwyczajne czynniki (zapach, dźwięk, itp), należy urządzenie natychmiast wyłączyć i odłączyć je od źródła zasilania. Wszystkie naprawy pod groźbą utraty gwarancji należy przeprowadzać w autoryzowanym serwisie.
- Nigdy nie należy podejmować się własnoręcznej naprawy, demontażu ani innej ingerencji we wnętrze urządzenia gdyż może to spowodować wyciek czynnika chłodzącego, porażenie prądem elektrycznym lub wzniesienie pożaru.  
Niebezpieczeństwo trwałego uszkodzenia urządzenia lub innych przedmiotów!  
Niebezpieczeństwo porażenia prądem elektrycznym!  
Niebezpieczeństwo zwarcia prądowego!



## **Umieszczanie/Instalacja**

- Urządzenie należy używać i przechowywać w stabilnej pozycji.
- Należy zawsze upewnić się, że w miejscu użytkowania urządzenia jest wystarczająca przestrzeń dla jego pracy, oraz pewna i równa powierzchnia dla jego ustawienia, a urządzenie nie będzie narażone na uszkodzenia mechaniczne.

## **Ostrzeżenie!**

- Nie umieszczać urządzenia:
  - na powierzchni nierównej i niestabilnej powierzchni lub w miejscach trudno dostępnych
  - w pobliżu źródeł ciepła (kuchenka grzejnik itp..)
  - w miejscach narażonych na bezpośrednie działanie promieni słonecznych
- Jeśli urządzenie przed rozpoczęciem pracy było przechylone o kąt większy niż 45°, należy przed rozpoczęciem pracy pozostawić je w pozycji pionowej przez min. 24 godziny.
- Urządzenia nie zakrywać nawet częściowo. Wejściowych ani wyjściowych otworów na obudowie urządzenia nie zatykać szmatami ani innymi materiałami.
- Nie układać i nie stawiać na urządzeniu żadnych przedmiotów.
- Nie stawiać na urządzeniu naczyń napełnionych żadnym płynem.
- Nie wieszać na urządzeniu żadnych materiałów ani przedmiotów.
- Nie wspinać się i nie siedać na urządzeniu ani nie opierać o nie żadnych ciężkich przedmiotów
- Nie przechowywać w pobliżu urządzenia żadnych materiałów łatwopalnych takich jak np. spraye, olejki, spirytusy, farby itp..
- Urządzenia nie przechylać aby nie wyciekła woda z pojemnika.
- Nie wystawiać na wydmuchiwanie z urządzenia powietrze żadnych roślin ani zwierząt.
- Urządzenie nie może być stosowane w pomieszczeniu o wysokim zapyleniu.
- Wokół urządzenia musi pozostawać co najmniej 30 cm wolnej przestrzeni.
- Temperatura pomieszczenia, w którym pracuje urządzenie nie może być niższa niż 5 °C ani wyższa niż 35 °C
- Nie należy kierować wydmuchu z urządzenia w stronę kominka ani innych podobnych źródeł ciepła gdyż grozi to pożarem.
- Nie ustawiać urządzenia w miejscach, w których znajdują się środki łatwopalne.
- Urządzenie należy stosować wyłącznie w pomieszczeniach zamkniętych.
- Urządzenie należy instalować w pomieszczeniach o powierzchni powyżej 4 m<sup>2</sup>.

## **Uwaga!**

- Należy zabronić dzieciom zabawy z urządzeniem. Przewracające się urządzenie lub jego ułamane części mogą spowodować poważny uraz ciała. . Niebezpieczeństwo bardzo poważnego zranienia!  
Niebezpieczeństwo trwałego uszkodzenia urządzenia lub innych przedmiotów!

## **Podczas przenoszenia i użytkowania urządzenie musi pozostawać cały czas pod nadzorem!**

- Urządzenie nie jest przeznaczone do współpracy z programatorami, wyłącznikami czasowymi ani urządzeniami sterowanymi pilotem, gdyż istnieje niebezpieczeństwo pożaru w wypadku niewłaściwego umieszczenia urządzenia lub jego zakrycia.
- Podczas przygotowania i pracy urządzenie musi pozostawać pod stałym dozorem jeśli w jego pobliżu znajdują się dzieci lub osoby niepełnosprawne!.
- Nie ustawiać urządzenia przy łatwopalnych materiałach takich jak luźno zwisających materiałach (zastony, firany itp.).  
Niebezpieczeństwo wzniesienia pożaru!
- Urządzenie podczas standardowego użytkowania najpierw przyłączyć do źródła zasilania, a dopiero następnie włączać głównym włącznikiem
- Po zakończeniu pracy urządzenie najpierw wyłączyć przełącznikiem zasilania, a dopiero potem odłączyć przewód zasilający od źródła zasilania.

## **Ostrzeżenie!**

- Gniazdko elektryczne i wtyczka przewodu zasilającego muszą być zawsze łatwo dostępne dla szybkiego odłączenia urządzenia od źródła zasilania.
- Urządzenia nie pozostawiać bez dozoru z luźno zwisającym przewodem zasilającym. Dzieci, osoby niepełnosprawne lub zwierzęta mogłyby się potknąć lub zaplątać w taki przewód.
- Należy zadbać aby zwierzęta domowe nie uszkodziły przewodu zasilającego.
- Urządzenia nie przechowywać z przewodem zasilającym owiniętym wokół jego obudowy. Przewód zasilający powinien zwisać luźno lub zostać ułożony jak podczas transportu.
- Nie wolno niszczyć, zmieniać kształtu, zginać, ciągnąć ani skręcać przewodu zasilającego, a także nie używać go, jeśli jest splątany. Na przewodzie zasilającym nie układać żadnych ciężkich przedmiotów i chronić go przed uszkodzeniem mechanicznym.
- Urządzenia, przewodu zasilającego oraz wtyczki nie zanurzać w żadnym płynie, aby nie doszło do ich uszkodzenia i porażenia prądem elektrycznym. Urządzenie chronić przed bezpośrednim kontaktem z wodą lub innymi cieczami.
- Jeśli urządzenie nie jest używane dłuższy czas należy odłączyć jego przewód zasilający od źródła zasilania. .
- Jeśli użytkownik lub jego domownicy cierpią na ciężką chorobę układu oddechowego lub płuc należy przed użyciem urządzenia skonsultować się z lekarzem.  
Niebezpieczeństwo poważnego zranienia!  
Niebezpieczeństwo porażenia prądem elektrycznym!  
Niebezpieczeństwo zwarcia prądowego!

## **Czyszczenie/Konserwacja**

Czyszczenie zewnętrznych części urządzenia:

- Przed czyszczeniem należy zawsze upewnić się, że przewód zasilający został odłączony od źródła zasilania.
- Do czyszczenia nie używać żadnych przedmiotów metalowych, benzyn, ani środków szorujących. Nie myć urządzenia pod bieżącą wodą, nie kierować na nie strumienia wody ani też nie zanurzać w wodzie ani w innej cieczy.  
Niebezpieczeństwo poważnego zranienia!  
Niebezpieczeństwo porażenia prądem elektrycznym!  
Niebezpieczeństwo zwarcia prądowego!
- Zewnętrzne części urządzenia przecierać wilgotną szmatką z niewielką ilością płynu do mycia naczyń, a następnie wytrzeć do sucha.

## F-gaz

- Urządzenie zawiera fluorowane gazy cieplarniane:
- Gaz chłodniczy: R290
- R290 nie ma szkodliwego wpływu na warstwę ozonową (ODP), ma znikomy wpływ na efekt cieplarniany (GWP) i jest używany na całym świecie. Dzięki swoim wydajnym właściwościom energetycznym R290 doskonale sprawdza się jako czynnik chłodniczy do tego typu urządzeń jak osuszacze powietrza.
- Ze względu na łatwopalność płynu chłodzącego należy stosować szczególne środki ostrożności.
- Pojemnik z płynem chłodniczym jest uszczelniony. Do jego naprawy dopuszcza się wyłącznie wykwalifikowane służby techniczne!
- Nie wolno samodzielnie manipulować przy obwodzie chłodzącym ani samodzielnie rozmontowywać urządzenia. W wypadku awarii należy skontaktować się z odpowiednimi służbami technicznymi lub ekspertami.
- Urządzenie zawiera fluorowane gazy cieplarniane, które są dokładnie zamknięte w szczelnym systemie chłodzenia.
- Nie wypuszczać czynnika chłodzącego do atmosfery!
- Czynnik R-290 jest łatwopalny.
- Czynnik R-290 jest cięższy od powietrza więc może gromadzić się w niższych partiach pomieszczenia. Jego zawartość w pomieszczeniu skutecznie rozpraszają wentylatory.
- Czynnik R-290 jest bezwonny.
- Jeśli R-290 wycieka lub istnieje podejrzenie jego wycieku, nie wolno zezwolić na jego usuwanie osobom nieprzeszkolonym.
- W przypadku wykrycia wycieku należy natychmiast ewakuować wszystkie osoby z pomieszczenia, wywietrzyć to pomieszczenie i skontaktować się ze strażą pożarną informując, że nastąpił wyciek czynnika chłodzącego R-290.
- W pobliżu urządzenia nie wolno używać otwartego ognia, palić papierosów ani stosować innych źródeł możliwego zapłonu.
- Części składowe urządzenia są przystosowane do współpracy z czynnikiem chłodzącym R0290 i nie iskrzą. Zepsute części urządzenia można wymieniać tylko na identyczne części zamienne.
- Podczas obsługi urządzenia należy przestrzegać norm dotyczących substancji gazowych mających zastosowanie w danym kraju.  
Niebezpieczeństwo poważnego zranienia!  
Nieprzestrzeżenie tych środków ostrożności może spowodować wybuch i śmierć.

# Dane techniczne

Zasilanie:	220 - 240 V~ 50 Hz
Maksymalna moc:	395 W (30 °C, dla wilgotności 80 %)
Moc znamionowa:	315 W (27 °C, dla wilgotności 60 %)
Znamionowe obciążenie prądowe:	1,75 A (27 °C, dla wilgotności 60 %)
Maksym. obciążenie prądowe:	2,05 A (30 °C, dla wilgotności 80 %)
Wydajność osuszania:	12,4 l/dzień (27 °C, dla wilgotności 60 %) 25,0 l/dzień (30 °C, dla wilgotności 80 %)
Objętość pojemnika na wodę:	4 l
Głośność:	≤ 45 dB(A)
Czynnik chłodniczy (typ/zawartość):	R290/70 g
Maksymalne ciśnienie robocze przy ssaniu/wydmuchu:	0,7 MPa/3,2 MPa
Maksymalne ciśnienie robocze dla wysokiego/niskiego ciśnienia:	3,2 MPa
Maksymalne ciśnienie robocze wymiennika ciepła:	3,2 MPa
Wymiary (szer. x głęb. x wys.):	33,5 x 23 x 57 cm
Ciężar:	14,5 kg
<b>Zawartość opakowania:</b>	Osuszacz (1) Instrukcja obsługi(1)

Deklarowana wartość emisji hałasu tego urządzenia wynosi 45 dB (A) co odpowiada klasie A mocy akustycznej dla referencji 1pW.

**Producent zastrzega sobie prawo do zmian!**

## Właściwości charakterystyczne

Osuszacz służy do usuwania nadmiaru wilgoci z powietrza w pomieszczeniach zamkniętych. Wynikające z tego obniżenie wilgotności chroni budynki i ich wnętrza przed niekorzystnym wpływem nadmiernej wilgoci. Jako czynnik chłodniczy stosowany jest ekologiczny preparat R290. Gaz R290 nie ma szkodliwego wpływu na warstwę ozonową (ODP), ma znikomy wpływ na efekt cieplarniany (GWP), a używany jest na całym świecie. Ze względu na swoje efektywne właściwości energetyczne R290 doskonale nadaje się do zastosowania jako czynnik chłodniczy. Należy jednak wziąć pod uwagę szczególne środki ostrożności ze względu na łatwopalność płynu chłodzącego.

### Uwaga

W urządzeniu stosowany jest czynnik chłodniczy.

Jeśli czynnik chłodniczy wycieknie i wejdzie w kontakt z ogniem lub gorącym przedmiotem wówczas, po wytworzeniu szkodliwych gazów, istnieje ryzyko pożaru i wybuchu.

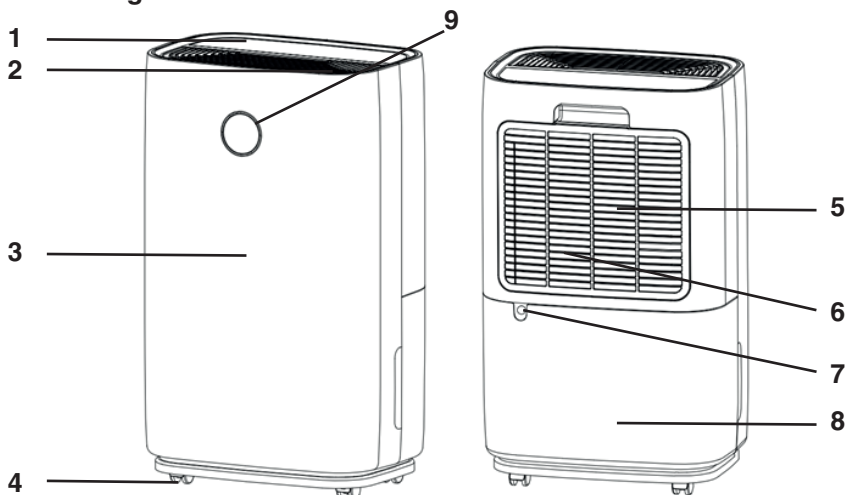
Główne właściwości i funkcje:

- wydajne osuszanie powietrza
- monitorowanie wilgotności wskazujące aktualną wilgotność
- automatyczne dostosowanie poziomu wilgotności
- 24-godzinny zegar do ustawiania czasu pracy urządzenia
- skuteczne usuwanie wilgoci i kurzu z powietrza
- niski pobór prądu, oszczędność energetyczna
- cichy wentylator z 2 stopniami szybkości obrotów
- automatyczne włączanie i wyłączenie urządzenia
- elektroniczny panel obsługi
- funkcja suszenia bielizny
- funkcja jonizacji
- filtr antybakteryjny
- nieprzerwane odprowadzanie odessanej wilgoci do 4 l zbiornika na wodę

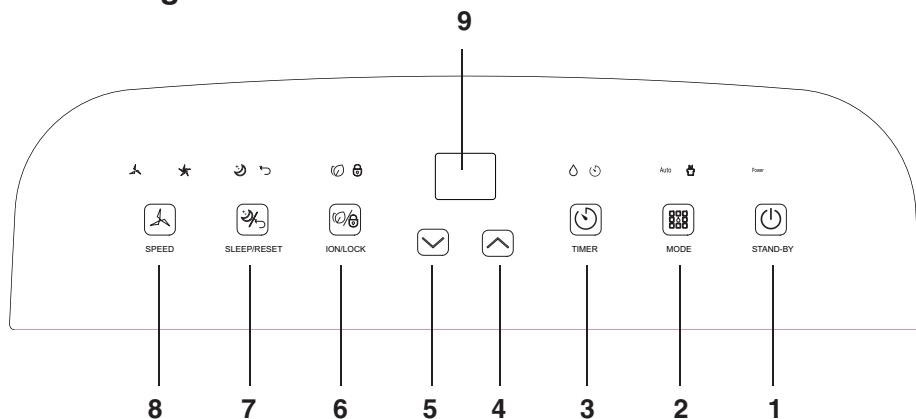
## Opis części

### Urządzenie

- 1 Panel obsługi
- 2 Wydmuch powietrza
- 3 Pokrywa przednia
- 4 Kółka
- 5 Kratka górna
- 6 Filtr powietrza
- 7 Wylewka nadmiaru kondensatu (nieprzerwane odprowadzanie odessanej wilgoci)
- 8 Pojemnik na wodę
- 9 Wskaźnik wilgotności



## Panel obsługi



### 1 Przycisk STAND-BY (tryb czuwania)

Naciśnięciem włączamy lub wyłączamy urządzenie.

### 2 Przycisk MODE (tryb)

Naciśnięciem wybieramy tryb automatycznego, ciągłego osuszania.

### 3 Przycisk TIMER (zegar)

Ustawienia zegara czasu dla automatycznego włączenia lub wyłączenia urządzenia.

### 4 Przycisk zwiększania

Podwyższenie żądanej temperatury, wilgotności i wartości dla zegara czasu.

### 5 Przycisk zmniejszania

Obniżanie żądanej temperatury, wilgotności i wartości dla zegara czasu.

### 6 Przycisk ION/LOCK (jonizacja/blokada)

Naciśnięciem i przytrzymaniem tego przycisku włączamy lub wyłączamy funkcję blokady rodzicielskiej. Naciśnięciem przycisku włączamy lub wyłączamy tryb jonizacji.

### 7 Przycisk SLEEP/RESET (uśpienie/reset)

Naciśnięciem przycisku włączamy lub wyłączamy tryb uśpienia.

Naciśnięciem i przytrzymaniem tego przycisku zerujemy wskaźnik filtra.

### 8 Przycisk SPEED (szybkość obrotów wentylatora)

Naciskaniem tego przycisku przełączamy szybkość obrotów wentylatora na większą lub mniejszą.

### 9 Cyfrowy wyświetlacz

Wyświetlanie wartości dla wilgotności, ustawienia zegara i temperatury.

# Montaż i obsługa

## Przed pierwszym użyciem

- Urządzenie wypakować i usunąć z niego wszystkie materiały ochronne i transportowe. Jeśli kółka nie są zamontowane należy zamontować je w spodniej części urządzenia.

## INSTALACJA

### Umieszczenie

- Urządzenie należy ustawić na stabilnej i równej powierzchni zapewniając co najmniej 30 cm wolnej przestrzeni wokół urządzenia dla odpowiedniej cyrkulacji powietrza.
- Nigdy nie umieszczać urządzenia w miejscach, w których może być narażone na temperaturę ze źródeł ciepła takich jak kaloryfery, wymienniki ciepła, piece lub bezpośrednio działanie promieni słonecznych.
- Nigdy nie umieszczać urządzenia w miejscach, w którym może zostać zamoczone olejem lub wodą, ani narażone na mechaniczne wstrząsy, nadmierne zapylenie, niewystarczającą wentylację, oraz nie ustawiać go na nierównej i niestabilnej powierzchni.

### UWAGA!

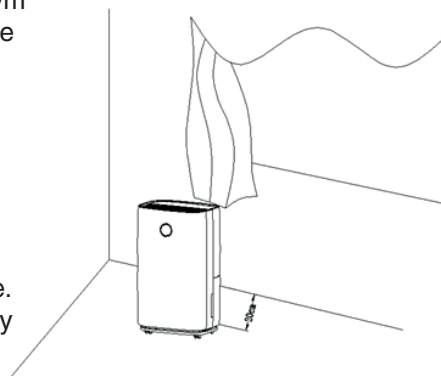
Nie instalować urządzenia w pomieszczeniach o powierzchni mniejszej niż 4 m<sup>2</sup>. Nie umieszczać urządzenia w pomieszczeniach z płynami łatwopalnymi.

## INFORMACJA

Producent czynnika chłodniczego może udzielić dalszych informacji na temat możliwego zapachu czynnika chłodniczego.

## BEZPIECZNA OBSŁUGA URZĄDZENIA

- Po rozpakowaniu należy sprawdzić czy urządzenie nie jest uszkodzone lub zarysowane.
- Należy używać urządzenia w temperaturze od 5 °C do 35 °C. Nie używać na świeżym powietrzu. Urządzenie jest przeznaczone wyłącznie do pracy w pomieszczeniach zamkniętych.
- Nie używaj urządzenia w bezpośredniej bliskości ścian, zasłon lub innych przedmiotów, które mogą zablokować ssanie lub wydmuchiwanie powietrza
- Należy zadbać aby wloty i wyloty powietrza były drożne i nie zablokowane.
- Przed uruchomieniem urządzenia należy odchylić dysze nawiewu w górę.



- Jeśli urządzenie przed rozpoczęciem pracy było przechylone o kąt większy niż 45°, należy przed rozpoczęciem pracy pozostawić je w pozycji pionowej przez min. 24 godziny.
- Aby uzyskać większą oszczędność energii drzwi i okna powinny pozostawać zamknięte.
- Nie przechowywać urządzenia bezpośrednio na deszczu lub na słońcu.
- W trakcie pracy w ciepłe dni otwory wentylacyjne nagrzewają się.
- Przed przenoszeniem urządzenia należy najpierw opróżnić pojemnik na wodę.
- Należy upewnić się, że pojemnik na wodę został właściwie zamontowany. W przeciwnym razie urządzenie nie będzie działać.
- Urządzenie uruchamia się w trybie wybranym podczas ostatniego użycia.
- Urządzenie rozpoczyna osuszanie przy wilgotności w pomieszczeniu o 3% wyższej niż ustawiona przez użytkownika.
- Kompresor jest wyposażony w 3-minutowe opóźnienie czasowe. Należy odczekać 3 minuty na ponowienie osuszania.

## Zasilanie

Urządzenie jest zasilane napięciem 230 V~50 Hz z sieci elektrycznej. Przed włączeniem urządzenia konieczne jest podłączenie go do gniazdka sieci elektrycznej o zalecanym napięciu za pomocą przewodu zasilającego.

## USTAWIENIA I OBSŁUGA

Po ustawieniu urządzenia w wybranym miejscu w pomieszczeniu należy zaprogramować jego działanie za pomocą elementów sterujących na panelu sterowania.

Urządzenie włączamy naciśnięciem przycisku **STAND-BY** a za pomocą pozostałych przycisków wybieramy tryb pracy, szybkość obrotów wentylatora, zmieniamy ustawienia zegara itd..

### Przycisk **STAND-BY** (tryb czuwania, przełącznik)

W trybie czuwania naciskamy przycisk **STAND-BY** aby włączyć urządzenie. Wskaźnik pracy rozświecła się, a urządzenie rozpoczyna pracę. Szybkość wentylatora jest wysoka.

W trakcie pracy urządzenie wyłączamy ponownym naciśnięciem tego przycisku. Wskaźnik pracy zgaśnie, a kompresor wyłączy się. Po 30-sekundach pracy wyłączy się także wentylator.

### Przycisk **MODE** (tryb)

Naciśnięciem przycisku **MODE** przełączamy pracę urządzenia pomiędzy trybem automatycznym, a trybem suszenia (np. bielizny).

#### **Tryb automatyczny (AUTO):**

W tym trybie można ustawić dopuszczalną wilgotność i prędkość wentylatora.

#### **Tryb suszenia (DRY):**

W tym trybie kompresor pracuje w sposób ciągły bez możliwości regulacji wilgotności. Wentylator pracuje z dużą szybkością (szybkości wentylatora i wilgotności nie można w tym trybie regulować).



### Przycisk SLEEP/RESET (uśpienie/reset)

Po naciśnięciu przycisku SLEEP/RESET rozświecła się wskaźnik i włącza się tryb uśpienia, co oznacza, że urządzenie wyłączy się automatycznie po określonym czasie. Naciśnięciem i przytrzymaniem tego przycisku resetujemy licznik filtra po wymianie filtra.

### Przycisk TIMER (zegar)

Naciskaniem przycisku TIMER zmieniamy ustawienia zegara w zakresie od 1 do 24 godzin. Każde kolejne naciśnięcie przycisku zmienia wartość czasu o 1 godzinę do góry, a ustawiana wartość jest wyświetlana na wyświetlaczu. Ustawienie zegara w trybie pracy ma na celu wybranie czasu po którym pracujące urządzenie automatycznie się wyłączy. Ustawienie zegara w trybie czuwania ma na celu wybranie czasu po którym urządzenie automatycznie się włączy. Ustawienie wartości zegara na „00“ wyłącza funkcję TIMER.

### Przycisk SPEED (szybkość obrotów wentylatora)

Naciskaniem tego przycisku zmieniamy szybkość obrotów wentylatora na szybką lub wolną. Za każdym naciśnięciem rozświecili się właściwy wskaźnik. W trybie stałego suszenia, w trybie uśpienia i w trakcie rozmrażania nie można zmieniać szybkości obrotów wentylatora.

### Przycisk ION/LOCK (jonizacja/blokada rodzicielska)

Naciśnięciem i przytrzymaniem tego przycisku włączamy lub wyłączamy funkcję blokady rodzicielskiej. Gdy funkcja blokady rodzicielskiej jest włączona, wszystkie elementy sterujące są zablokowane i nie można ich używać.

Naciśnięciem przycisku włączamy lub wyłączamy tryb jonizacji. Funkcja jonizacji zwiększa ilość jonów dodatnich w powietrzu, oraz oczyszcza pomieszczenia z kurzu odświeżając w nich powietrze.

### Wskaźnik wilgotności

Wilgotność w pomieszczeniu jest określana za pomocą kolorowych wskaźników: czerwony: wilgotność powyżej 65%, zielony: wilgotność 45%-65%, niebieski: wilgotność poniżej 45%.

## Konserwacja i czyszczenie

### ODPROWADZANIE KONDENSATU (PRZECHWYTYWANIE WODY Z OSUSZANIA)

Dostępne są dwa sposoby usuwania kondensatu z urządzenia

#### Usuwanie ręczne:

Wyjmujemy pojemnik na wodę i wylewamy ją.

#### Nieprzerwany wypływ kondensatu:

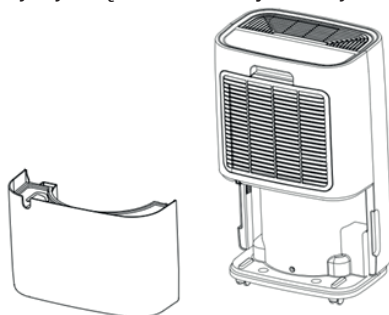
Za pomocą węża odpływowego kierujemy wypływ kondensatu z pojemnika do kanalizacji lub innego zbiornika na wodę.

## RĘCZNE OPRÓŻNIANIE POJEMNIKA NA WODĘ

Po zapełnieniu pojemnika na wodę urządzenie zatrzyma swoją pracę. Należy wypiąć pojemnik i wylać z niego wodę. Po ponownym wpięciu pojemnika urządzenie może podjąć pracę.

### Czynności:

- Po zapełnieniu pojemnika, z urządzenia rozlegnie się brzęczenie i włączy się wskazanie „**Water Full**” (pojemnik pełny).
  - Naciśnięciem przycisku **STAND-BY** urządzenie wyłączamy.
  - Pojemnik z wodą wyjmujemy z wysuwając go z urządzenia.
  - Wylewamy wodę z pojemnika.
  - Pojemnik przecieramy wewnątrz i z zewnątrz.
  - Pojemnik zasuwamy prawidłowo na powrót do obudowy urządzenia
  - Naciśnięciem przycisku **STAND-BY** ponownie włączamy urządzenie.
- Jeśli urządzenie nie włączy się, a wskaźnik „**Water Full**” nie zgaśnie, należy sprawdzić czy pływak znajduje się na właściwym miejscu.

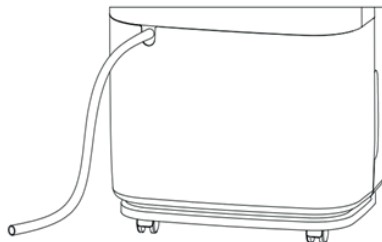


## NIEPRZERWANE ODPROWADZANIE KONDENSATU

Dla bezobstugowej obsługi urządzenia (nieprzerwane odprowadzanie kondensatu) należy przyłączyć do rurki spustowej na obudowie urządzenia dodawany wąż spustowy. Kondensat (przechwycona woda) może dzięki temu nieprzerwanie spływać do otworu kanalizacyjnego lub innego, podstawionego pojemnika.

- Urządzenie ustawiamy na płaskiej stabilnej powierzchni.
- Przed przyłączeniem węża odpływowego należy urządzenie wyłączyć.
- Wypinamy zatyczkę rurki odpływowej odkładając ją w bezpieczne miejsce.
- Wąż odpływowy z wyczuciem wsuwamy w rurkę odpływową sprawdzając przed tym czy nie jest zapchana.
- Koniec węża odpływowego podstawiamy pod kratkę ściekową, wkładamy do umywalki lub innego pojemnika zabezpieczając wolny zwis węża aby woda mogła swobodnie spływać.
- Końcówki węża odpływowego nie zanurzać w wodzie gdyż może to spowodować powstanie podciśnienia i uniemożliwi swobodny wpływ wody.

Wąż odpływowy



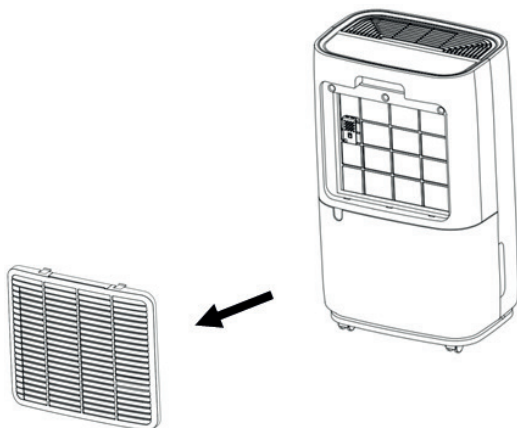
## Jak zapobiegać wyciekaniu wody

Ponieważ podciśnienie w rurce spustowej kondensatu jest wysokie należy wąż spustowy opuścić na podłogę o kąt większego niż 20 °. Wąż odpływowy należy rozprostować aby w żadnym miejscu nie był zagięty.

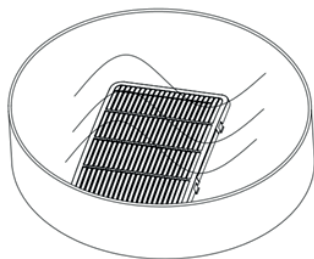
## CZYSZCZENIE FILTRA POWIETRZA (co dwa tygodnie)

Na filtrze gromadzi się kurz ograniczając swobodny przepływ powietrza co zmniejsza wydajność systemu i może w wypadku zablokowania filtra uszkodzić urządzenie. Filtr powietrza wymaga więc stałego czyszczenia. Aby ułatwić jego czyszczenie możliwe jest wypięcie filtra z urządzenia. Nie wolno używać urządzenia bez filtra, gdyż może to uszkodzić wyparnik.

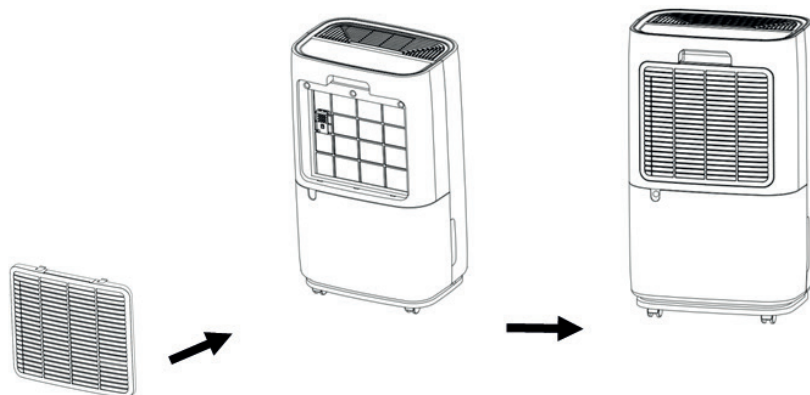
- 1 Zdjąć kratkę filtra i wyjąć filtr.



- 2 Za pomocą odkurzacza ze szczotką delikatnie usunąć kurz z filtra. Namoczyć filtr w ciepłej wodzie o temperaturze ok. 40 °C. Delikatnie zmyć zanieczyszczenia z filtra. Po czyszczeniu dokładnie osuszyć.



- 3 Włożyć filtr z powrotem na jego miejsce a naciśnięciem i przytrzymaniem przycisku **SLEEP/RESET** wyzerować czujnik filtra.



## ROZWIĄZYWANIE PROBLEMÓW

### Temperatura otoczenia w miejscu pracy urządzenia

Urządzenie może funkcjonować w pomieszczeniu z temperaturą otoczenia od 5 °C do 35 °C. W przypadku zbyt niskiej lub zbyt wysokiej temperatury czujniki bezpieczeństwa automatycznie wyłączają urządzenie.

W temperaturze otoczenia od 5 °C do 16 °C kompresor urządzenia przeprowadza automatyczne odszranianie w określonych odstępach czasu. Podczas odszraniania sprężarka zatrzyma się, ale wentylator nadal będzie działał.

### PRZED KONTAKTEM Z SERWISEM

Przed skontaktowaniem się z profesjonalnym serwisem prosimy o zapoznanie się z poniższym przeglądem usterek, który zawiera typowe przypadki nie będące objawami awarii urządzenia.

Problem	Możliwa przyczyna	Rozwiązanie
Urządzenie nie działa.	Brak zasilania	Przyłączyć przewód do sprawnego gniazdka
	Miga wskaźnik Water Full.	Wylać nadmiar wody z pojemnika.
	Temp. otoczenia poniżej 5 °C/powyżej 35 °C.	Funkcje ochronne automatycznie wyłączają urządzenie.
Urządzenie niesprawne	Zapchany filtr?	Wyczyść filtr powietrza zgodnie z instrukcjami.
	Zatkałe ssanie lub wydech?	Usunąć przeszkodę z zasysania lub wylotu.
Brak dopływu powietrza	Zapchany filtr?	Wyczyścić filtr.

Głośna praca	Czy urządzenie stoi na równej powierzchni?	Ustawić urządzenie na równej powierzchni
	Sprawdzić filtr?	Wyczyścić zabrudzony filtr.
Kod E2	Problem z czujnikiem wilgotności	Czujnik należy wymienić.
Kod LO	Wilgotność otoczenia poniżej 20 %.	Funkcje ochronne automatycznie wyłączają urządzenie.
Kod HI	Wilgotność otoczenia ponad 90 %.	
Kod CL	Ochrona przed niską temperaturą w pomieszczeniu - poniżej 5 °C.	
Kod CH	Ochrona przed wysoką temp. w pomieszczeniu - powyżej 35 °C.	

### **Czyszczenie obudowy urządzenia**

- Przed czyszczeniem należy zawsze upewnić się, że przewód zasilający został odłączony od źródła zasilania. Nie myć urządzenia pod bieżącą wodą, nie kierować na nie strumienia wody ani też nie zanurzać w wodzie ani w innej cieczy.
- Zewnętrzne części urządzenia przecierać wilgotną szmatką z niewielką ilością płynu do mycia naczyń. Do czyszczenia nie używać żadnych przedmiotów metalowych, benzyn, ani środków szorujących.
- Po czyszczeniu powierzchnię urządzenia wytrzeć do sucha.

# Przechowywanie i utylizacja zużytego sprzętu

## PRZECHOWYWANIE

### Przechowywanie długotrwałe

Jeśli urządzenie nie będzie używane przez dłuższy czas (dłużej niż kilka tygodni), zaleca się jego wyczyszczenie i dokładne wysuszenie.

W wypadku długotrwałego przechowywania urządzenia należy:

- 1 Naciśnięciem przycisku **STAND-BY** wyłączamy urządzenie i odłączamy je od źródła zasilania.
- 2 Wylewamy wodę z pojemnika
- 3 Czyścimy filtr i pozostawiamy go do wyschnięcia w zacienionym miejscu.
- 4 Przewód zasilający wkładamy do suchego pojemnika na wodę.
- 5 Czysty i wysuszony filtr wkładamy na jego miejsce.
- 6 Podczas przechowywania urządzenie musi pozostawać w pozycji stojącej (pionowe).
- 7 Urządzenie przechowujemy w dobrze przewietrzonym, suchym pomieszczeniu zabezpieczonym przed możliwością mechanicznego uszkodzenia urządzenia i bez zagrożenia korodowania umieszczonym w nim przedmiotów.

## OSTRZEŻENIE!

Parownik wewnątrz urządzenia należy osuszyć przed rozpoczęciem przechowywania urządzenia, aby zapobiec jego uszkodzeniom i pleśni.

Po odłączeniu urządzenia należy odstawić je na kilka dni w suche miejsce do wyschnięcia.

Dobrym sposobem na osuszenie parownika jest ustawienie wilgotności o ponad 5% wyższej niż wilgotność otoczenia, tak aby wymusić pracę wentylatora przez kilka godzin dla suszenia parownika.

## UTYLIZACJA

Urządzenia nie wolno wyrzucać razem z niesortowanymi odpadami komunalnymi. Należy oddać je do punktu zbioru zużytego sprzętu elektrycznego i elektronicznego w celu recyklingu i utylizacji.

### UWAGA!!!

Wypuszczania czynnika chłodniczego ze zużytych urządzeń do atmosfery jest prawnie zakazane!



#### **Producent:**

ORAVA retail 1, a.s.  
Seberínho 2  
821 03 Bratislava  
Slovenská republika

#### **Dystrybutorzy:**

ORAVA retail 1, a.s.  
Seberínho 2  
821 03 Bratislava  
Slovenská republika

ORAVA distribution CZ s.r.o.  
Ostravská 494  
739 25 Sviadnov  
Česká republika

### **LIKVIDACJA I RECYCLING ZUŻYTEGO LUB ZEPSUTEGO SPRZĘTU ELEKTRYCZNEGO LUB ELEKTRONICZNEGO**

W styczniu 2003 roku Komisja Europejska przyjęła dyrektywę UE w sprawie zużytego sprzętu elektrycznego i elektronicznego **WEEE (Waste Electrical And Electronic Equipment Directive)**.



Symbol przedstawiony obok (**przekreślony kosz na śmieci**) umieszczony na urządzeniu lub jego opakowaniu oznacza, że urządzenia tego nie wolno wyrzucać do nieposegregowanych odpadów domowych. W sprzęcie elektrycznym i elektronicznym (SEE) mogą znajdować się ciecze lub substancje, które mogą mieć poważny, negatywny wpływ na środowisko naturalne i ludzkie zdrowie. Należy zdać je w wyznaczonych składnicach zbioru, recyklingu i likwidacji odpadów i urządzeń elektrycznych i elektronicznych.

Właściwe postępowanie w tym przypadku ma olbrzymi wpływ na zachowanie czystości środowiska naturalnego, w którym żyjemy. Informacji i porad wiązanych z likwidacją tego typu urządzeń należy szukać bezpośrednio w odpowiednich urzędach, firmach powołanych do tego celu, u producenta lub dystrybutora. Likwidowane urządzenie należy pozostawić w stanie pozwalającym na jego dalszy recykling bądź utylizację. Niestosowanie się do powyższych zarządzeń może spowodować naliczenie kar pieniężnych.

Materiały opakunkowe użyte po rozpakowaniu urządzenia należy oddać do recyklingu i dalszego przetworzenia w formie posegregowanych odpadów.

Jeśli stare urządzenie elektroniczne nadal jest w dobrym stanie lub można je naprawić, rozważ przekazanie go organizacji charytatywnej lub potrzebującej osobie. Przedłużając okres użytkowania starego urządzenia chronisz przyrodę, zmniejszasz wykorzystywanie zasobów naturalnych i unikasz produkowania dodatkowych odpadów.

#### **Dla podmiotów gospodarczych w krajach Unii Europejskiej**

Aby pozbyć się sprzętu elektrycznego i elektronicznego, skontaktuj się ze sprzedawcą lub dostawcą w celu uzyskania niezbędnych informacji.

#### **Utylizacja w krajach poza Unią Europejską**

Ten symbol obowiązuje na terenie Unii Europejskiej. Aby pozbyć się sprzętu elektrycznego i elektronicznego, skontaktuj się ze sprzedawcą lub dostawcą w celu uzyskania niezbędnych informacji.



To urządzenie odpowiada wszystkim dyrektywom Unii Europejskiej przeznaczonym dla tego typu urządzeń