

# DOMO



## DO716BL

Handleiding	Soepmaker
Mode d'emploi	Mixeur à soupe
Gebrauchsanleitung	Suppen-Kocher
Instruction booklet	Soup maker
Manual de instrucciones	Máquina para elaborar sopa
Istruzioni per l'uso	Soup maker
Návod k použití	Vařič polévky
Návod na použitie	Vařič polievky

PRODUCT OF **LINEA** 2000

## ZÁRUKA

Práva a povinnosti prodávajícího a kupujícího ohledně práv z vadného plnění se řídí příslušnými obecně závaznými předpisy dle občanského zákoníku.

1. Trvání záruky: 2 roky
2. Záruka se nevztahuje
  - a) na mechanické poškození
  - b) nesprávné používání v rozporu s návodem k použití
3. Záruka zaniká:
  - při použití spotřebiče jinak než v je uvedeno v manuálu (nesprávným postupem)
  - při provádění opravy nebo změny na spotřebiči osobou jinou než pověřenou naším servisem

Prodávající odpovídá kupujícímu, že zboží při převzetí nemá vady. Zejména prodávající odpovídá kupujícímu, že v době, kdy kupující zboží převzal:

- má zboží takové vlastnosti, které výrobce v tomto návodu popisuje,
- se zboží hodí k účelu, ke kterému výrobce uvádí,
- zboží odpovídá jakostí nebo provedením smlouvenému vzorku nebo předloze, byla-li jakost nebo provedení určeno podle smlouveného vzorku nebo předlohy,
- zboží vyhovuje požadavkům právních předpisů.

Projeví-li se vada v průběhu šesti měsíců od převzetí, má se za to, že zboží bylo vadné již při převzetí.

Pokud není u výrobku uvedeno jinak, činí záruční doba 24 měsíců. Záruční doba počíná běžet od převzetí věci kupujícím.

Práva z vadného plnění uplatňuje kupující u prodávajícího na adrese jeho provozovny, v níž je přijetí reklamace možné s ohledem na sortiment prodávajícího zboží, případně i v sídle nebo místě podnikání. Za okamžik uplatnění reklamace se považuje okamžik, kdy prodávající obdržel od kupujícího reklamované zboží.

Reklamací lze také uplatnit v servisním středisku na adrese **DOMO-elektro s.r.o., Na Kobyle 783, 345 06 Kdyně, Česká republika, tel. (+420) 379 422 550, servis@domo-elektro.cz**

*Pro rychlé a bezproblémové vyřízení reklamace doporučujeme přiložit k reklamaci doklad o koupi a průvodní dopis s popisem závady a zpáteční adresou s telefonickým kontaktem.*

## BEZPEČNOSTNÍ POKYNY

**Při používání jakéhokoli el. spotřebiče dbejte zvýšené opatrnosti a dodržujte určitá bezpečnostní pravidla:**

- Pečlivě si přečtěte tyto informace a manuál nechte i pro pozdější nahlédnutí.
- Ujistěte se, že před použitím odlepte a odstraníte veškeré reklamní a ochranné fólie.
- Děti si s ochrannými ani reklamními polepy nesmí hrát.
- Příklad je určen pro používání v domácnostech a podobných prostředích, tak jako je:
  - kuchyňky v obchodech, kancelářích atd.
  - chaty, chalupy
  - hotely, penziony a jiné dočasné ubytování
- Dohlédněte, aby si děti nehrály s přístrojem.

- Tento spotřebič mohou používat děti ve věku 16 let a starší a osoby se sníženými fyzickými, smyslovými nebo mentálními schopnostmi, nebo nedostatkem zkušeností a znalostí pokud jsou pod neustálým dozorem nebo byly poučeny o používání spotřebiče bezpečným způsobem a rozumí případným nebezpečím. Děti si s přístrojem nesmějí hrát. Čištění a údržbu prováděnou uživatelem nesmějí provádět děti bez dozoru.
- Čištění a běžnou údržbu smí provádět pouze osoby starší 16 let a při tom být pod dohledem.
- Přístroj a jeho el. kabel skladujte mimo dosah dětí.
- Přístroj nesmí být používán se žádným externím časovačem ani dálkovým ovládáním.
- Před použitím si přečtěte důkladně všechny informace v tomto návodu.
- Před použitím zkontrolujte zda parametry el. sítě odpovídají požadovaným parametrům na informativním štítku přístroje. Zástrčka přírodního kabelu smí být zapojena pouze do zásuvky s uzemněním a všemi standardními parametry dle místní sítě.
- Nenechávejte viset kabel přístroje přes hranu stolu a vyvarujte se toho, aby přišel do styku s horkými plochami.
- Přístroj s poškozeným přírodním kabelem nepoužívejte, i když je stále plně funkční. Jakkoli poškozený přístroj je nutné nechat zkontrolovat odborným servisem DOMO-ELEKTRO nebo jiným proškoleným pracovníkem. Nezkoušejte opravovat přístroj sami!!
- Buďte zvláště opatrní pokud jsou v blízkosti přístroje děti.
- Nepoužívejte neoriginální příslušenství. Příslušenství, které nebylo dodáno výrobcem může způsobit poranění či požár.
- Přístroj vždy vypojte před rozebráním/skládáním, pokud se delší dobu nepoužívá nebo čištěním.
- Nenechávejte bez dozoru přístroj, který je právě v provozu.
- Přístroj nestavte do blízkosti jiných zdrojů tepla (např. trouba, sporák ...)
- Nepoužívejte přístroj venku.
- Používejte pouze tak jak je zamýšleno a doporučeno v návodu.
- Přístroj stavte pouze na stabilní, suché a rovné místo.
- Přístroj je určen pouze pro domácí použití. Veškeré zranění a rizika úrazu vzniklá nedodržением těchto pravidel a pokynů jdou na odpovědnost uživatele. Výrobce ani prodejce nenesé žádné rizika plynoucí z nesprávného používání přístroje.
- Všechny opravy přístroje by měly být řešeny pouze v originálním servise DOMO-ELEKTRO, nebo v jiném proškoleném středisku.
- Přírodní kabel ani zástrčku nikdy neponořujte pod vodu.
- Děti bez dozoru se přístroje nesmí dotýkat.
- Před prvním použitím odlepte všechny reklamní polepky a ochranné fólie.
- Nikdy nenechávejte spuštěný přístroj bez dozoru.
- Nepoužívejte ani neskladujte přístroj venku (ve volné přírodě)
- Nikdy přístroj nepoužívejte jinak než je určeno.
- Důkladně zkontrolujte, zda parametry vaší el. sítě jsou schodné s požadavky na informačním štítku přístroje.
- Zástrčka přírodního kabelu se smí zapojit pouze do uzemněné zásuvky, schválené dle místních norem.
- Přístroj používejte pouze s originálním příslušenstvím.
- Pokud je přístroj jakkoli poškozen (i když se zdá být poškození minimální), nikdy takto poškozený přístroj nepoužívejte. Nesnažte se ho opravovat sami doma, ale vždy opravu svěřte odbornému servisu DOMO nebo jeho partnerům.
- Nikdy neponořujte žádné části přístroje, zástrčku ani přírodní kabel pod vodu, jinak hrozí úraz el. proudem. Ujistěte se, že máte přístroj postavený na suchém místě.
- Přírodní kabel je záměrně vyroben kratší, snižuje to riziko o jeho zakopnutí, stržení přístroje z pracovní plochy. Z toho důvodu NEPOUŽÍVEJTE PRODLUŽOVACÍ KABEL.

- Přívodní kabel vždy důkladně celý rozviňte, jinak hrozí riziko přehřátí kabelu.
- Přívodní kabel nenechávejte ležet přes ostré hrany ani na teplých/horkách plochách.
- Přívodní kabel nenechávejte ležet pod (ani okolo přístroje), aby nehrozilo jeho převrácení.
- Přístroj vždy ze zásuvky odpojujte tažením za zástrčku, nikdy ne za kabel.
- Pokud se Vám do prostoru motoru dostane voda, nebo nějaký cizí objekt, okamžitě přístroj vypněte vytažením zástrčky ze zásuvky. Přístroj před dalším zapnutím pořádně zkontrolujte.
- Přístroj nepoužívejte na prázdno / pokud je nádoba prázdná.
- Šlehací metlu můžete vyjmout až když přístroj vypnete. Za běhu metlu z přístroje nevyndávejte.
- Přístroj udržujte v čistotě. Nečistoty by mohly způsobit zkrácení životnosti přístroje a hlavně vznik rizik el. výboje.
- Výrobce, dodavatel ani prodejce není schopen ručit za rizika vzniklá nedodržením těchto pokynů. Sám uživatel nese odpovědnost za takto vzniklá rizika.
- Ujistěte se, že je kolem přístroje dostatek prostoru pro ventilaci a cirkulaci vzduchu. Dodržujte vzdálenost alespoň 8 cm od okolních předmětů.
- Přístroj se během používání zahřívá a jeho povrch je teplý/horký. Proto doporučujeme, abyste se jej dotýkali pouze na madlech a držadlech, které jsou tepelně odizolované, jinak hrozí nebezpečí popálení.

TUHLE PŘÍRUČKU USCHOVEJTE I PRO DALŠÍ UŽIVATELE

## ČÁSTI

1. Víko
2. Senzor přeplnění
3. Nádoba
4. Držadlo / rukojeť
5. Ovládací panel
6. Čepel
7. Síťový konektor
8. Sítko na rostlinné mléko



## OVLÁDACÍ PANEĽ

9. Tlačítko nastavení funkce
10. Tlačítko on/off 'START/STOP'
11. Kontrolka funkce "Juice = Smoothie, džus"
12. Kontrolka funkce "Jam = Marmeláda"
13. Kontrolka funkce "Smooth = Extra jemná"
14. Kontrolka funkce rostlinného mléka
15. Kontrolka funkce "Smooth = Jemná"
16. Kontrolka funkce "Chunky = S kousky"
17. Kontrolka funkce "Blend/clean = Mixování"



## PŘED PRVNÍM POUŽITÍM

- Ujistěte se, že před použitím odlepíte a odstraníte veškeré reklamní a ochranné fólie.
- Před použitím přístroj vytřete a očistěte jemným hadříkem.

## POUŽITÍ

### Důležité upozornění

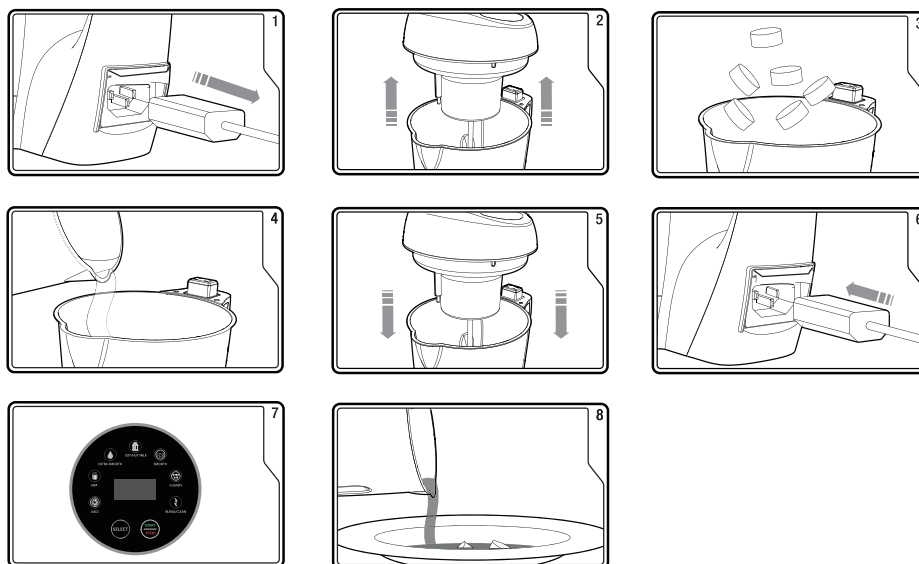
Přístroj je vybaven citlivou bezpečnostní pojistkou ve dně konvice proti přehřátí či připálení surovin. V případě extra hustých marmelád nebo polévek může tato pojistka krátkodobě přístroj vypínat. Doporučujeme podlít každé ovoce 1dcl vody, až pak vložit další suroviny. V případě méně vodnatého ovoce doporučujeme nejdříve ovoce rozmačkat (rozmixovat = Blend) nebo cukr o nádoby sypat až těsně před prvním mixováním (cca 10. minuta), tak aby se ze začátku cukr nepřipálil.

To samé platí u polévek – nejprve nalít vodu. Pokud pojistka přístroj vypne na kratší dobu než 2 min, bude pak program normálně pokračovat.

1. Před vložením surovin do nádoby se ujistěte, že je přístroj vypnutý a vypojen z el. sítě.
2. Otevřete horní víko. Nedotýkejte se čepelí, jsou ostré.
3. Nalijte vodu nebo vývar. Vždy musí být mezi označením MINIMÁLNÍ A MAXIMÁLNÍ hladiny.
4. Do nádoby vložte všechny suroviny. Ujistěte se, že spotřebič je vždy naplněn v rozmezí mezi minimem (1200 ml) a maximem (2200 ml). Nádoby opět zavřete víkem. Víko musí být nasazeno přesně, aby nespadlo.
5. Zapojte přístroj do el. sítě. Nezapomeňte zapojit síťový konektor na spodní straně přístroje. Světelná kontrolka bude postupně blikat.
6. Stiskem tlačítka nastavení (SELECT) si vyberte požadovaný program. (juice, jam, extra smooth, soy/nut milk, smooth, chunky, blend/clean) a potvrďte tlačítkem START / STOP.  
⚠ POZOR: Během používání se ohřívá i tělo přístroje.
7. Po ukončení programu bude znít signál po dobu jedné minuty. Po minutě se spotřebič sám automaticky vypne. Při nalévání polévky buďte opatrní!

⚠ Upozornění: chcete-li spotřebič vypnout v průběhu programu nebo chcete-li změnit program, stiskněte a podržte tlačítko on/off na několik sekund.

⚠ Přístroj nikdy nepoužívejte naprázdno (bez ingrediencí).



### PAMĚŤOVÁ FUNKCE

Pokud jste zapomněli přidat přísadu, tak ji můžete stále přidat, i když je spotřebič v provozu (stačí sundat víko spotřebiče). Vařič polévky si po dobu 2 minut bude pamatovat aktuální program. Přidejte ingredience, které jste zapomněli a dejte zpět víko. Program bude pokračovat.

### NASTAVENÍ



#### Juice: mixování

Funkce "juice" je ideální pro přípravu smoothie, milkshake nebo dalších studených nápojů. Program trvá 2 min. Když je program ukončen, začne blikat kontrolka "juice" a zazní signál po dobu jedné minuty. Tento program pouze mixuje a z tohoto důvodu ingredience neohřívá. Upozornění: Nepoužívejte na mixování ledových kostek a ledu.



#### Marmeláda (jam): ohřívání + mixování

Tuto funkci využijete při přípravě domácí marmelády. Program trvá 25 minut. Během této doby stroj pravidelně ohřívá a mísí, abyste dosáhli správné struktury pro vynikající marmeládu. Program je dokončen, a zazní zvukový signál.

Poznámka: Tato funkce není vhodná pro vaření polévky, protože doba mixování a ohřevu jsou nastaveny v nevhodném poměru pro polévku.



#### Extra jemný (extra smooth): ohřívání + mixování

Tato funkce je vhodná pro dosažení velmi jemné konzistence polévky. Pomocí této funkce můžete snadno vyšlehat základní francouzskou omáčku „Velouté“. Program trvá 30 minut. Během této doby přístroj vaří a pravidelně mixuje, takže polévka je jemně rozmixována. Na konci programu začne a zazní zvukový signál.



#### Rostlinné mléko: zahřívání + mixování

Tento program slouží pro přípravu rostlinného mléka (např. mandlové, oříškové, rýžové, sojové, kokosové). Program trvá 30 minut a na jeho konci se ozve zvukový signál ukončení. Po ukončení mléko přefiltrujte přes sítko, které je v balení přístroje.



#### Jemný (smooth): ohřívání + mixování

Nastavení smooth (jemný) je vhodný na přípravu polévky s jemnou konzistencí. Program trvá 21 min. Program automaticky rozmixuje suroviny na jemno a pomalu prohřeje celý objem při správné teplotě. Jako první začne přístroj pouze zahřívát a suroviny předvaří, cca po 11 min. automaticky spustí mixér a suroviny rozmixuje. Poté se objem provaří. Cca. po 15 min. se spustí druhé mixování, aby se dosáhlo velmi jemné konzistence. Po 18 min. programu bude polévka dostatečně jemná. Program je ukončen, když kontrolka "smooth" začne blikat a zazní signál po dobu jedné minuty.



#### Křupavé (chunky): ohřívání



Nastavení programu chunky (křupavé) je vhodné pro polévky, které v sobě musí zanechat pevné kousky. V programu se nemixuje, celou dobu programu se pouze ohřívá a vaří. Proto je potřeba, aby jste na začátku nakrájeli zeleninu již na požadovanou velikost. Program trvá přibližně 28 min. Program je ukončen, když zazní signál po dobu jedné minuty a kontrolka "chunky" začne blikat. Program je nastaven na dlouhodobější vaření proto, aby se uvařily i větší kousky zeleniny. Pokud nejste spokojeni s konzistencí výsledné polévky, můžete ještě dodatečně použít program mixování.



#### Blend/clean: mixování/ čištění

Jestliže vaše polévka nemá požadovanou konzistenci, můžete pokračovat v míchání polévky s touto funkcí. Vyberte program "blend" a potvrďte stisknutím tlačítka „start“. Stiskněte a držte tlačítko „start“, dokud nedosáhnete požadované konzistence. Mixér s tímto programem neohřívá. Doporučujeme vám nepoužívat funkci "blend" déle, než 20 sekund v kuse. To je také způsob, jak můžete spotřebič čistit po použití.

## ČIŠTĚNÍ A ÚDRŽBA

-  Příklad: Přístroj nevkládějte/nemyjte v myčce na nádobí.
-  Nikdy přístroj neponořujte pod vodu.
- Víko sundejte a otřete vlhkým hadrem.
- Při čištění čepelí buďte velmi opatrní.
- Nádoby naplňte vlažnou vodou a přidejte trochu saponátu. Vyčistěte spotřebič pomocí funkce "blend" ( viz. oddíl o použití). Vnitřek nádoby vyčistěte pomocí jemné houbičky na nádobí. Nikdy na čištění nepoužívejte drátěnku, abyste nepoškrábali povrch nádoby.
- Po vyčištění nechte všechny součásti důkladně vyschnout.



## ŘEŠENÍ MOŽNÝCH PROBLÉMŮ

Problémy	Možné příčiny	Řešení
Světelné kontrolky přístroje nesvítí.	Nějaký problém na připojení k el. síti.	Zkontrolujte zda jsou zástrčka i konektor řádně zapojeny.
	Nádoba je přeplněná. Horní víko není důkladně uzavřeno.	Odeberte část surovin. Překontrolujte/ uzavřete horním víkem.

Problémy	Možné příčiny	Řešení
Světelná kontrolka u vybraného programu svítí, ale přístroj přesto nepracuje.	Nepotvrdili jste výběr programu.	Zmáčkněte a potvrďte tlačítkem START.
Přístroj přestal pracovat.	V nádobě není dostatek vody.	Přístroj je vybaven pojistkou proti varu na sucho a přístroj automaticky vypne. Vodu doplňte.
Přístroj začal pípat a světelná kontrolka blikat.	V nádobě je příliš moc vody.	Přístroj má bezpečnostní senzor při přeplnění. Pokud je potřeba musíte objem polévky odebrat.
	Senzor přeplnění v nádobě je špinavý.	Senzor očistěte vlhkým hadříkem.
Na displeji se objeví chybové hlášení "E1".	V nádobě je příliš moc vody.	Přístroj má bezpečnostní senzor při přeplnění. Pokud je potřeba musíte objem polévky odebrat.
	Senzor přeplnění v nádobě je špinavý.	Senzor očistěte vlhkým hadříkem.
Jídlo v nádobě je připálené.	V nádobě nebyl dostatek vody. Voda musí být v rozmezí značek MIN a MAX.	Víko musí být dokonale uzavřeno a základ potravin vždy dostatečně zalitý vodou.

## ČASTÉ OTÁZKY A ODPOVĚDI

Je možné připravit i studenou variantu polévky (např. Gazpacho)?

Ano, nejdříve uvařte polévku pomocí programu 'Smooth' nebo 'Chunky'. Potom jednoduše nechte polévku vychladnout (v lednici).

Přístroj přestal pracovat.

Přístroj má pojistku proti přehřátí. Pokud se přehřeje, automaticky se vypne. To se může stát, pokud vaříč polévky používáte vícekrát ihned za sebou. Pokud se to stane, vyndejte všechny suroviny a nechte přístroj 30 minut vychladnout. Po vychladnutí by se již měl normálně spustit.

Pokud jste mixovali déle než 20 vteřin bez přerušení a přístroj se vypnul, nechte ho alespoň 10 vteřin vychladnout a poté můžete znovu mixovat.

Co dělat, když se polévka připalí na dno nádoby?

Vždy musíte přidat dostatek vody nebo vývaru. Pokud se suroviny přímo nedotýkají přímo dna s topným tělesem, neměly by se připálit.

Pracuje přístroj i bez horního víka?

Spotřebič má paměťovou funkci po dobu dvou minut. To znamená, že máte dvě minuty, například na přidání dalších ingrediencí. Dejte zpět víko spotřebiče během dvou minut a program bude jednoduše pokračovat.



#### Můžu přístroj používat i na něco jiného než jen polévky?

Ano, přístroj díky možnosti mixování je vhodný i na přípravu smoothie nápojů, různých omáček nebo milkshaků.

#### Mohu v polévce vařit i maso?

Ano, pro vaření masa v polévce používejte pouze program „Chunky“ - křupavé.

Maso se bude vařit současně se zeleninou, proto vždy musíte nakrájet na malé kousky (maximálně kostičky 2x2 cm)

#### Jaký je maximální objem přístroje?

Maximálně můžete připravovat 2,2 litrů polévky v jednom cyklu vaření.

MIN a MAX hladina je zvýrazněna na vnitřní straně nádoby. Nikdy nenaplňujte nad hranici MAX hladiny, jinak se sepne senzor přeplnění a přístroj z bezpečnostních důvodů vypne.

#### Může se změnit/upravit čas programu?

Ne, doby vaření a časy mixování jsou pevně přednastaveny a měly by vést k nejlepším výsledkům.

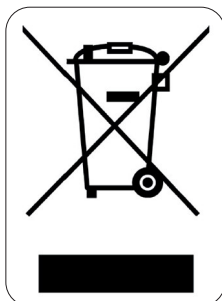
#### Je nádoba mixéru vhodná do myčky nádobí?

NE. Nádobu nemyjte v myčce a ani ji neponořte pod vodu. Umývejte ji vlhkým hadříkem se saponátem. Pro usnadnění čištění můžete použít funkci mixování „Blend/clean“.

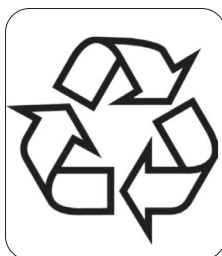
#### Mohu do přístroje vkládat zmrzlé suroviny?

Ne, všechny suroviny předtím nechte rozmrazit.

## OHLED NA ŽIVOTNÍ PROSTŘEDÍ



Symbol na přístroji či na jeho obalu znamená, že s tímto výrobkem není možno nakládat jako s běžným domovním odpadem, nýbrž musí být odevzdán na místech určených ke sběru a likvidaci elektrických a elektronických zařízení. Dodržením tohoto doporučení chráníte životní prostředí a zdraví spoluobčanů. Více informací o možnostech likvidace nebezpečného odpadu obdržíte na obecních nebo městských úřadech, sběrných dvorech nebo v prodejně, kde jste přístroj zakoupili.



Obalové materiály jsou recyklovatelné, nakládejte s nimi podle předpisů pro životní prostředí.

CZ

## ZÁRUKA

Práva a povinnosti predávajúceho a kupujúceho ohľadom práv z chybného plnenia sa riadi príslušnými všeobecne záväznými predpismi podľa občianskeho zákonníka.

1. Trvanie záruky: 2 roky
2. Záruka sa nevzťahuje
  - a) na mechanické poškodenie
  - b) nesprávne používanie v rozpore s návodom na použitie
3. Záruka zaniká:
  - pri použití spotrebiča inak ako v je uvedené v manuále (nesprávnym postupom)
  - pri vykonávaní opravy alebo zmeny na spotrebiči osobou inou než poverenou naším servisom

Predávajúci zodpovedá kupujúcemu, že tovar pri prevzatí nemá vady. Najmä predávajúci zodpovedá kupujúcemu, že v čase, keď kupujúci tovar prevzal:

- má tovar také vlastnosti, ktoré výrobca v tomto návode popisuje,
- sa tovar hodí k účelu, ku ktorému výrobca uvádza,
- tovar zodpovedá kvalitou alebo prevedením dohovorené vzorky alebo predlohe, ak bola akosť alebo prevedenie určené podľa dohodnutého vzorky alebo predlohy,
- tovar vyhovuje požiadavkám právnych predpisov.

Ak sa prejaví vada v priebehu šiestich mesiacov od prevzatia, má sa za to, že tovar bol chybný už pri prevzatí.

Pokiaľ nie je pri výrobku uvedené inak, je záručná doba 24 mesiacov. Záručná doba začína plynúť od prevzatia veci kupujúcim.

Práva z chybného plnenia uplatňuje kupujúci u predávajúceho na adrese jeho prevádzky, v ktorej je prijatie reklamácie možné s ohľadom na sortiment predávaného tovaru, prípadne aj v sídle alebo mieste podnikania. Za okamih uplatnenia reklamácie sa považuje okamih, kedy predávajúci dostal od kupujúceho reklamovaný tovar.

Reklamáciu možno tiež uplatniť v servisnom stredisku na adrese **DOMO-elektro s.r.o., Na Kobyle 783, 345 06 Kdyně, Česká republika, tel. (+420) 379 422 550, servis@domo-elektro.cz**

*Pre rýchle a bezproblémové vybavenie reklamácie odporúčame priložiť k reklámácii doklad o kúpe a sprievodný list s popisom závady a spätočnou adresou s telefonickým kontaktom.*

## BEZPEČNOSTNÉ POKYNY

- Pri používaní jakéhokoli el. spotrebiča dbajte na zvýšenú opatrnosť a dodržujte určitá bezpečnostné pravidlá:
- Starostlivo si prečítajte tieto informácie a manuál nechajte aj k neskoršiemu nahliadnutiu.
- Uistite sa, že pred použitím odlepíte a odstránite všetky reklamné a ochranné fólie.
- Deti sa s ochrannými ani reklamnými polepy nesmie hrať.
- Prístroj je určený pre používanie v domácnostiach a podobných prostrediach, tak ako je:
  - kuchynky v obchodoch, kanceláriách atď.
  - chaty, chalupy
  - hotely, penzióny a iné dočasné ubytovanie
- Dohliadnite, aby sa deti nehrali s prístrojom.

- Tento spotrebič môžu používať deti vo veku 16 rokov a staršie a osoby so zníženými fyzickými, zmyslovými alebo mentálnymi schopnosťami, alebo nedostatkom skúseností a znalostí ak sú pod neustálym dozorom alebo boli poučené o používaní spotrebiča bezpečným spôsobom a rozumejú prípadným nebezpečenstvám. Deti si s prístrojom nesmú hrať. Čistenie a údržbu vykonávanú používateľom nesmú vykonávať deti bez dozoru.
- Čistenie a bežnú údržbu môžu vykonávať len osoby staršie ako 16 rokov a pri tom byť pod dohľadom.
- Prístroj a jeho el. kábel skladujte mimo dosahu detí.
- Prístroj nesmie byť používaný sa žiadnym externým časovačom ani diaľkovým ovládaním.
- Pred použitím si prečítajte dôkladne všetky informácie v tomto návode.
- Pred použitím skontrolujte či parametre el. siete zodpovedajú požadovaným parametrov na informatívnom štítku prístroja. Zástrčka prívodného kábla môže byť zapojená len do zásuvky s uzemnením a všetkými štandardnými parametrami podľa miestnej siete.
- Nenechávajte visieť kábel prístroja cez hranu stola a vyvarujte sa toho, aby prišiel do styku s horúcimi plochami.
- Prístroj s poškodeným prívodným káblom nepoužívajte, aj keď je stále plne funkčná. Akokoľvek poškodený prístroj je nutné nechať skontrolovať odborným servisom DOMO-ELEKTRO alebo iným preškoleným pracovníkom. Neskúšajte opravovať prístroj sami !!
- Buďte zvlášť opatrní ak sú v blízkosti prístroja deti.
- Nepoužívajte neoriginálne príslušenstvo. Príslušenstvo, ktoré nebolo dodané výrobcom môže spôsobiť poranenia či požiar.
- Prístroj vždy vypojte pred rozobratím / skladaním, ak sa dlhšiu dobu nepoužíva alebo čistením.
- Nenechávajte bez dozoru prístroj, ktorý je práve v prevádzke.
- Prístroj nestavajte do blízkosti iných zdrojov tepla (napr. Rúra, sporák ...)
- Nepoužívajte prístroj vonku.
- Používajte iba tak ako je zamýšľané a odporúča v návode.
- Prístroj stavajte len na stabilný, suché a rovné miesto.
- Prístroj je určený len na domáce použitie. Všetky zranenia a rizika úrazu vzniknutá nedodržaním týchto pravidiel a pokynov idú na zodpovednosť užívateľa. Výrobca ani predajca nenesie žiadne riziká vyplývajúce z nesprávneho používania prístroja.
- Všetky opravy prístroja by mali byť riešené iba v originálnom servise DOMO-ELEKTRO, alebo v inom preškolené stredisku.
- Prívodný kábel ani zástrčku nikdy neponárajte pod vodu.
- Deti bez dozoru sa prístroja nesmú dotýkať.
- Pred prvým použitím odlepte všetky reklamné polepky a ochrannej fólie.
- Prístroj sa počas používania zahrieva a jeho povrch je teplý / horúci. Preto odporúčame, aby ste sa ho dotýkali iba na držadlách a držadlách, ktoré sú tepelne odizolované, inak hrozí nebezpečenstvo popálenia.

## ČASTI

1. Veko
2. Senzor preplneniu
3. Nádoba
4. Držadlo / rukoväť
5. Ovládací panel
6. Čepele
7. Sieťový konektor
8. Sitko na rastlinné mlieko



## OVLÁDACÍ PANEL

9. Tlačidlo nastavenia funkcie
10. Tlačidlo on / off 'START/STOP'
11. Kontrolka funkcie "Juice = Smoothie, džús"
12. Kontrolka funkcie "Jam = Marmeláda"
13. Kontrolka funkcie "Extra smooth = Extra jemná"
14. Kontrolka funkcie rastlinného mlieka
15. Kontrolka funkcie "Smooth = Jemná"
16. Kontrolka funkcie "Chunky = S kúsky"
17. Kontrolka funkcie "Blend/clean = Mixovanie"



## PRED PRVÝM POUŽITÍM

- Uistite sa, že pred použitím odlepte a odstránite všetky reklamné a ochranné fólie.
- Pred použitím prístroja vyčistite a očistite jemnou handričkou.

## POUŽITIE

### Dôležité upozornenie

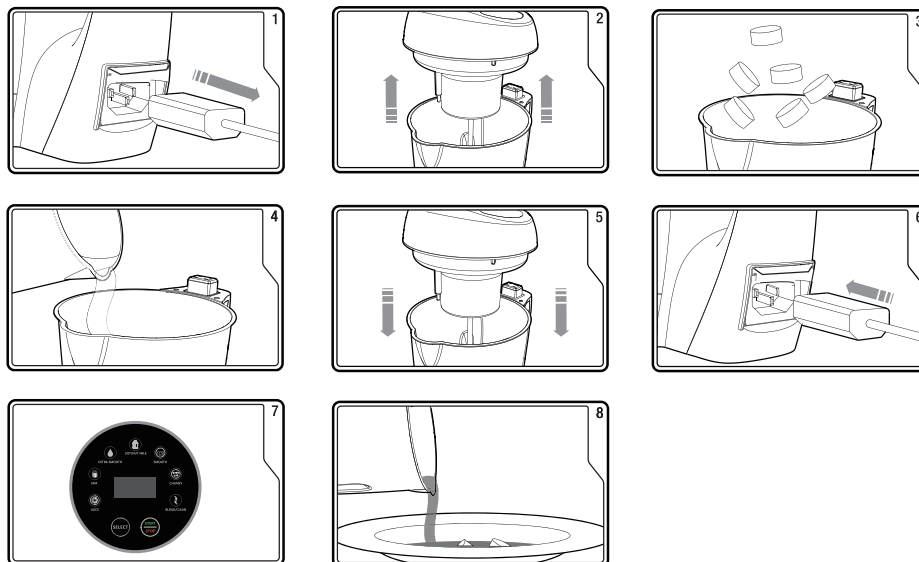
Prístroj je vybavený citlivou bezpečnostnou poistkou v dne kanvice proti prehriatiu či pripáleniu surovín. V prípade extra hustých marmelád alebo polievok môže táto poistka krátkodobo prístroj vypínať. Odporúčame podliať každé ovocie 1dcl vody, až potom vložiť ďalšie suroviny. V prípade menej vodnatého ovocia odporúčame najskôr ovocie roztlačiť (rozmixovať = Blend) alebo cukor o nádoby sypať až tesne pred prvým mixovaním (cca 10. minúta), tak aby sa zo začiatku cukor nepripálil. To isté platí u polievok - najprv naliať vodu. Ak poistka prístroj vypne na kratšiu dobu než 2 min, bude potom program normálne pokračovať.

1. Pred vložením surovín do nádoby sa uistite, že je prístroj vypnutý a vypojený z el.siete.
2. Otvorte horné veko. Nedotýkajte sa čepelí, sú ostré.

3. Pridajte vodu alebo vývar. Vždy musí byť medzi označením MINIMÁLNE A MAXIMÁLNE hladiny. Uistite sa, že spotrebič je vždy naplnený v rozmedzí medzi minimom (1200 ml) a maximom (2200 ml).
4. Do nádoby vložte všetky suroviny.
5. Nádobu opäť zavrite vekom. Veko musí byť nasadené presne, aby nespadlo.
6. Zapojte prístroj do el. siete. Nezabudnite zapojiť sieťový konektor na spodnej strane prístroja. Svetelná kontrolka bude postupne blikať.
7. Stlačením tlačidla nastavenia (SELECT) si vyberte požadovaný program. (juice, jam, extra smooth, soy/nut milk, smooth, chunky, blend/clean) a potvrdte tlačidlom START / STOP.  
⚠ POZOR: Počas používania sa ohrieva aj telo prístroja.
8. Po ukončení programu bude znieť signál po dobu jednej minúty. Po jednej minúte sa spotrebič sám automaticky vypne. Buďte opatrní pri nalievaní polievky!

⚠ Upozornenie: ak chcete spotrebič vypnúť v priebehu programu alebo ak chcete zmeniť program, stlačte a podržte tlačidlo on / off po dobu niekoľkých sekúnd.

⚠ Prístroj nikdy nepoužívajte naprázdno (bez ingrediencií).



### PAMÄŤOVÉ FUNKCIE

Ak ste zabudli pridať prísadu, môžete ju stále pridať, aj keď je spotrebič v prevádzke, ak dáte dole veko spotrebiča. Varič polievky si bude pamätať aktuálny program po dobu 2 minút. Pridajte ingrediencie, ktoré ste zabudli a dajte späť veko. Program bude pokračovať.

### NASTAVENIE

 **Juice: mixovanie**

Funkcia "juice" je ideálna pre prípravu smoothie, milkshake alebo ďalších studených nápojov. Program trvá 2 min. Keď je program ukončený, začne blikať kontrolka "juice" a zaznie signál po dobu jednej minúty. Tento program iba mixuje a z tohto dôvodu ingrediencie neohrieva. Upozornenie: Nepoužívajte na mixovanie ľadových kociek a ľadu.

#### Marmeláda (jam): ohrievanie + mixovanie

Túto funkciu využijete pri príprave domácej marmelády. Program trvá 25 minút. Počas tejto doby stroj pravidelne ohrieva a mieša, aby ste dosiahli správnej štruktúry pre vynikajúcu marmeládu. Program je dokončený, a zaznie zvukový signál.

Poznámka: Táto funkcia nie je vhodná pre varenie polievky, pretože doba miešania a kúrenie je nastavená v nevhodnom pomere pre polievku.

#### Extra jemný (extra smooth): ohrievanie + mixovanie

Táto funkcia je vhodná na dosiahnutie veľmi jemnej konzistencie polievky. Pomocou tejto funkcie môžete ľahko vyšívať základné francúzske omáčky "Velouté". Program trvá 30 minút. Počas tejto doby sa prístroj varí a pravidelne mieša, takže sa soup je jemne rozmixované. Na konci programu začne a zaznie zvukový signál.

#### Rastlinné mlieko: zahrievanie + mixovanie

Tento program slúži na prípravu rastlinného mlieka (napr. Mandľové, orieškové, ryžové, sójové, kokosové). Program trvá 30 minút a na jeho konci sa ozve zvukový signál ukončenia. Po ukončení mlieko prefiltrujte cez sitko, ktoré je v balení prístroja.

#### Jemný (smooth): ohrievanie + mixovanie

Nastavenie smooth (jemný) je vhodný na prípravu polievky s jemnou konzistenciou. Program trvá 21 min. Program automaticky rozmixuje suroviny na jemno a pomaly prehreje celý objem pri správnej teplote. Ako prvý začne prístroj iba zahrievať a suroviny predvára, cca po 11 min. automaticky spustí mixér a suroviny rozmixuje. Potom sa objem povaríme. Cca. po 15 min. sa spustí druhé mixovanie, aby sa dosiahlo veľmi jemnej konzistencie. Po 18 min. programu bude polievka dostatočne jemná. Program je ukončený, keď kontrolka "smooth" začne blikať a zaznie signál po dobu jednej minúty.



#### Chrumkavé (Chunky): ohrievanie

Nastavenie programu chunky (chrumkavé) je vhodné pre polievky, ktoré v sebe musí zanechať pevné kúsky. V programe sa nemixuje, celý čas programu sa iba ohrieva a varí. Preto je potrebné, aby ste na začiatku nakrájali zeleninu už na požadovanú veľkosť. Program trvá približne 28 min. Program je ukončený, keď zaznie signál po dobu jednej minúty a kontrolka "chunky" začne blikať. Program je nastavený na dlhodobšie varenie preto, aby sa uvarili aj väčšie kúsky zeleniny. Ak nie ste spokojní s konzistenciou výslednej polievky, môžete ešte dodatočne použiť program mixovania.

#### Blend/clean: mixovanie/ čistenie

Ak vaša polievka nemá požadovanú konzistenciu, môžete pokračovať v miešaní polievky s touto funkciou. Vyberte program "blend" a potvrdte stlačením tlačidla štart. Stlačte a držte tlačidlo štart, kým nedosiahnete požadovanej konzistencie. Mixér s týmto programom neohrieva. Odporúčame vám nepoužívať funkciu "blend" dlhšie, než 20 sekúnd v kuse. To je tiež spôsob, ako môžete spotrebič čistiť po použití.

## ČISTENIE A ÚDRŽBA

-  Prístroj nekladajte / neumývajte v umývačke riadu.
-  Nikdy prístroj neponárajte pod vodu.
- Veko zložte a utrite vlhkou handrou.
- Budte veľmi opatrní pri čistení čepeľou.



- Nádobu naplňte vlažnou vodou a pridajte trochu saponátu. Vyčistite spotrebič pomocou funkcie "blend" (pozri. Oddiel o použití). Vnútro nádoby vyčistite pomocou jemnej hubky na riad. Nikdy na čistenie nepoužívajte drôtenku, aby ste nepoškriabali povrch nádoby.
- Po vyčistení nechajte všetky súčasti dôkladne vyschnúť.

## ŘEŠENÍ MOŽNÝCH PROBLÉMŮ

Problémy	Možné príčiny	Riešenie
Svetelné kontrolky prístroja nesvieti.	Nejaký problém na pripojenie k el. sieti.	Skontrolujte či sú zástrčka aj konektor správne zapojené.
	Nádobka je preplnená. Horné veko nie je dôkladne uzavreté.	Odobrať časť surovín. Prekontrolujte / uzavrite horným vekom.
Svetelná kontrolka u vybraného programu svieti, ale prístroj napriek tomu nepracuje.	Nepotvrdili ste výber programu.	Stlačte na potvrdte tlačidlom START.
Prístroj prestal pracovať.	V nádobe nie je dostatok vody.	Prístroj je vybavený poistkou proti varu na sucho a prístroj automaticky vypne. Vodu doplňte.
Prístroj začal pípať a svetelná kontrolka blikať.	V nádobe je príliš moc vody.	Prístroj má bezpečnostný senzor pri preplnení. Ak je potreba musíte objem polievky odobrať.
	Senzor preplneniu v nádobe je špinavý.	Senzor čistite vlhkou handričkou.
Na displeji sa objaví chybové hlásenie "E1".	V nádobe je príliš moc vody.	Prístroj má bezpečnostný senzor pri preplnení. Ak je potreba musíte objem polievky odobrať.
	Senzor preplneniu v nádobe je špinavý.	Senzor čistite vlhkou handričkou.
Jedlo v nádobe je pripálené.	V nádobe nebol dostatok vody. Voda musí byť v rozmedzí značiek MIN a MAX.	Veko musí byť dokonale uzavreté a základ potravín vždy dostatočne zaliaty vodou.

## ČASTÉ OTÁZKY A ODPOVEDE

Je možné pripraviť aj studenú variantu polievky (napr. Gazpacho)?

Áno, najskôr uvarte polievku pomocou programu "smooth" alebo "chunky". Potom jednoducho nechajte polievku vychladnúť.

Prístroj prestal pracovať.

Prístroj má poistku proti prehriatiu. Ak sa prehreje, automaticky sa vypne. To sa môže stať, ak varič polievky používate viackrát ihneď za sebou. Ak sa to stane, vyberte všetky suroviny a nechajte prístroj 30 minút vychladnúť. Po vychladnutí by sa už mal normálne spustiť.

Ak ste mixoval dlhšie ako 20 sekúnd bez prerušenia a prístroj sa vypol, nechajte ho aspoň 10 sekúnd vychladnúť a potom môžete znova mixovať.

**Čo robiť, keď sa polievka pripáli na dno nádoby?**

Vždy musíte pridať dostatok vody alebo vývaru. Ak sa suroviny nedotýkajú priamo dna s vykurovacím telesom, nemali by sa pripáliť.

**Pracuje prístroj aj bez horného veka?**

Spotrebič má pamäťovú funkciu po dobu dvoch minút. To znamená, že máte dve minúty, napríklad na pridanie ďalších ingrediencií. Dajte späť veko spotrebiča behom dvoch minút a program bude jednoducho pokračovať.

**Môžem prístroj používať aj na niečo iné ako len polievky?**

Áno, prístroj vďaka možnosti mixovania je vhodný aj na prípravu smoothie nápojov, rôznych omáčok alebo milkshakov.

**Môžem v polievke variť aj mäso?**

Áno, pre varenie mäsa v polievke používajte iba program "Chunky" - chrumkavé.

Mäso sa bude variť súčasne so zeleninou, preto vždy musíte nakrájať na malé kúsky (maximálne kocky 2x2 cm).

**Aký je maximálny objem prístroja?**

Maximálne môžete pripravovať 2,2 litrov polievky v jednom cykle varení.

MIN a MAX hladina je zvýraznená na vnútornej strane nádoby. Nikdy nenapĺňajte nad hranicu MAX hladiny, inak sa zopne senzor preplneniu a prístroj z bezpečnostných dôvodov vypne.

**Môže sa zmeniť / upraviť čas programu?**

Nie, doby varenia a časy mixovania sú pevne prednastavené a mali by viesť k najlepším výsledkom.

**Je nádoba mixéra vhodná do umývačky riadu?**

NIE. Nádobu neumývajte v umývačke a ani ju neponárajte pod vodu. Umývajte ju vlhkou handričkou so saponátom. Pre uľahčenie čistenia môžete použiť funkciu mixovanie "Blend / clean".

**Môžem do prístroja vkladať zmrznutej suroviny?**

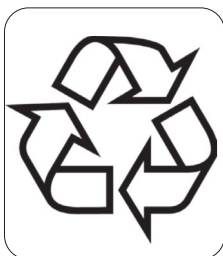
Nie, všetky suroviny predtým nechajte rozmraziť.



## OHĽAD NA ŽIVOTNÉ PROSTREDIE



Symbol na prístroji alebo na jeho obale znamená, že s týmto výrobkom nie je možné nakladať ako s domovým odpadom, ale musí byť odovzdaný na miestach určených na zber a likvidáciu elektrických a elektronických zariadení. Dodržaním tohto odporúčania chránite životné prostredie a zdravie spoluobčanov. Viac informácií o možnostiach likvidácie nebezpečného odpadu obdržíte na obecných alebo mestských úradoch, zberných dvoroch alebo v predajni, kde ste prístroj zakúpili.



Obalové materiály sú recyklovateľné, nakladajte s nimi podľa predpisov pre životné prostredie.