

DOMO

Levesfőző



Használati útmutató

DOMO DO732BL

Termelő: Linea2000, Dompel 9, 2200 Herentals, Belgium. Tel: +32 14 21 71 91; info@linea2000.be

JÓTÁLLÁS

A készülékre 2 év garancia van. A garanciális időszakban a gyártó garanciát vállal minden gyártói hibára. A hiba előfordulása esetén a készüléket megjavítják vagy szükség esetén kicserélik. A garancia nem érvényes a helytelen használatból fakadó meghibásodásra, amennyiben a használó nem követi a használati utasításban leírtakat, illetve amennyiben a készülék harmadik fél által lett javítva. A jótállás az eredeti pénztárblokkal érvényes. Minden, a kopásnak kitett alkatrésze nincs érvényben a garancia. Amennyiben a készülék a garanciális két éven belül elromlik, a készüléket a pénztárblokkal együtt hozza vissza a boltba, ahol vette.

Készülék típuszáma

Modell **DO732BL**

Név

Cím

Vásárlás dátuma

HULLADÉKKEZELÉS

Ha az itt látható jel fel van tüntetve a terméken, illetve a csomagolásán, akkor a termék nem kezelhető háztartási hulladékként. A készüléket el kell vinni az elektromos és elektronikus berendezések újrahasznosítására alkalmas gyűjtőhelyre. A termék helyes hulladékkezelésével segíti megakadályozni a környezetre és az emberek egészségére gyakorolt lehetséges negatív hatásokat, amelyeket a termék nem megfelelő hulladékkezelése okozhat. A termék újrahasznosításáról további információkért, kérem keresse fel a helyi illetékes irodát, a háztartási hulladék ártalmatlanítási szolgálatot, illetve azt az üzletet ahol vásárolta a terméket. A csomagolás újrahasznosítható. Kérem, kezelje a csomagolást környezettudatosan.



Amennyiben a tápkábel sérült, azt ki kell cseréltetni a gyártóval, a szolgáltatóval vagy hasonlóan képzett személlyel a kockázat elkerülése érdekében.

DOMO-elektro s.r.o., Na Kobyle 783, Kdyně 34506, Czech republic, +420 379789684
obchod@domo-elektro.cz

UTASÍTÁS:

- Gyerekek nem játszhatnak a készülékkel.
- Olvassa el figyelmesen az összes utasítást. Őrizze meg ezt a kézikönyvet későbbi használatra.
- A készülék első használata előtt győződjön meg arról, hogy minden csomagolóanyagot és reklámmatricát eltávolított. Ügyeljen arra, hogy a gyerekek ne játszhassanak a csomagolóanyagokkal
- Ezt a készüléket háztartásban és hasonló környezetbe kell használni, például:
 - személyzeti konyhák üzletekben, irodákban és más munkahelyi környezetekben
 - parasztházak
 - szállodák, motelek és egyéb lakóingatlanok ügyfelei által
 - bed and breakfast típusú környezetek.
- A gyermekeket felügyelni kell, hogy ne játsszanak a készülékkel.
- Ezt a készüléket 16 éven felüli gyermekek, valamint csökkent fizikai, érzékszervi vagy szellemi képességekkel rendelkező, illetve tapasztalattal és tudással nem rendelkező személyek használhatják, ha felügyeletet kaptak, vagy utasítást kaptak a készülék biztonságos használatára vonatkozóan, és megértették a veszélyeket.
- Gyerekek nem játszhatnak a készülékkel.
- A tisztítást és a felhasználói karbantartást gyermekek nem végezhetik, kivéve, ha 16 évesnél idősebbek vagy felügyelik őket.
- A készüléket és annak vezetékeit tartsa távol 16 évnél fiatalabb gyermekektől.
- Minden javítást a gyártónak vagy annak vevőszolgálatának kell elvégeznie.
- A szabályok be nem tartásából eredő bármely sérülés vagy kár az Ön felelősségére történik. Sem a gyártó, sem az importőr, sem a szállító nem vonható felelősségre.
- A veszélyek elkerülése érdekében ezt a készüléket nem szabad külső kapcsolóeszközön, például időzítőn vagy külön távirányítón keresztül táplálni, vagy olyan áramkörhöz csatlakoztatni, amelyet a közmű rendszeresen be- és kikapcsol.
- A készüléket le kell választani az áramforrásról, ha nincs használatban, a szervizelés és alkatrészcsere során. Hagyja kihűlni, mielőtt fel- vagy leveszi az alkatrészeket, és mielőtt megtisztítja a készüléket. A leválasztáshoz fordítsa a vezérlőket „OFF” vagy „0” állásba, majd húzza ki a dugót a fali csatlakozóból. Soha ne a vezetéknel vagy a készüléknél húzza ki a dugót a konnektorból.
- Használat előtt gondosan ellenőrizze, hogy otthonában az elektromos hálózat feszültsége és frekvenciája megegyezik-e a készülék adattábláján található adatokkal.
- A készüléket egy megfelelő aljzatba kell csatlakoztatni, amely a helyi telepítési előírásoknak megfelelően van felszerelve és földelve.
- Ne hagyja, hogy a tápkábel túllógjon a pult szélén, és ne érjen forró felületekhez.
- Tartsa távol a tápkábelt a forró alkatrészekről, és ne takarja le a készüléket.
- Tekerje ki teljesen a kábelt, hogy elkerülje a kábel túlmelegedését. Ne engedje, hogy a tápkábel az egység alatt vagy körül fusson.
- A készüléket nem szabad hosszabbítóval vagy több aljzattal használni.
- Ne működtesse a készüléket sérült vezetékkel vagy dugóval, vagy ha a készülék hibásan működik vagy bármilyen módon megsérült. Vigye vissza a készüléket a DOMO szerviz részlegéhez vagy annak szervizképviselőéhez vizsgálat, javítás, illetve elektromos vagy mechanikai beállítás céljából. Ne próbálja saját maga megjavítani a készüléket.
- Ne helyezze gyúlékony anyagok, gázok vagy robbanóanyagok közelébe.
- Ne használja vagy tárolja a készüléket a szabadban.
- A készüléket mindig stabil, száraz és vízszintes felületen használja.

- Soha ne helyezze a készüléket gáztűzhely vagy elektromos tűzhely közelébe, vagy olyan helyre, ahol meleg készülékkel érintkezhet.
- Ne használja ezt a készüléket a rendeltetésétől eltérő célra.
- A készüléket csak háztartási használatra használja. A gyártó nem vállal felelősséget olyan balesetekért, amelyek a készülék nem megfelelő használatából vagy a jelen kézikönyvben leírt utasítások be nem tartásából erednek.
- Soha ne hagyja felügyelet nélkül a készüléket, amíg az működik.
- Ne működtesse a készüléket nedves kézzel.
- A gyártó által nem ajánlott vagy nem forgalmazott tartozékok használata tüzet, áramütést vagy sérülést okozhat. Csak a készülékhez mellékelt edényeket használja.
- Az áramütés és az égési sérülések elkerülése érdekében ne merítse vízbe vagy más folyadékba az egységet, a kábelt vagy a dugót.
- A készülék tisztán tartásának elmulasztása károsan befolyásolhatja a készülék élettartamát, és veszélyes helyzetet eredményezhet.
- Ne használja a készüléket hozzávalók nélkül.
- Kezelje nagyon óvatosan, ha éles tartozékokat, például késeket használ. Csak akkor érintse meg a tartozékokat, amikor azok már nem mozogtak a készülék belsejében.
- A készülék felületei használat közben felforrósodhatnak. Az égési sérülések elkerülése érdekében nem tanácsos a készülék fogantyúkon kívül más felületeit megérinteni.
- A levesfőzőt mindig fedővel használja.
- Ne használja a készüléket száraz összetevők darálására, aprítására vagy porítására. Használat közben mindig töltsen fel elegendő folyadékkal.
- A készüléket mindig sík, stabil, száraz felületen használja. Helyezze a készüléket legalább 10 cm-re az asztal szélétől vagy a konyhapult szélétől.
- Ne helyezze a készüléket nedves helyiségbe, és ne használja tűz vagy hőforrás közelében. A távolságnak legalább 30 cm-nek kell lennie.
- Ne vegye le a fedelet, amíg a kések teljesen le nem állnak.

ŐRIZZE MEG EZEKET AZ UTASÍTÁSOKAT KÉSŐBBI HASZNÁLATHOZ

ALKATRÉSZEK

1. Vezérlőpult
2. Fedő
3. Túltöltés érzékelő
4. Penge
5. Kancsó
6. Fogantyú
7. Hálózati aljzat

KEZELŐPANEL

8. Kijelző
9. Jelzőfények programja
10. „MODE” beállító gomb
11. START/STOP be-ki gomb





ELSŐ HASZNÁLAT ELŐTT

- Győződjön meg arról, hogy minden csomagolóanyagot és reklámmatricát eltávolított a készülék első használata előtt.
- Használat előtt tisztítsa meg a készüléket nedves ruhával.

HASZNÁLAT

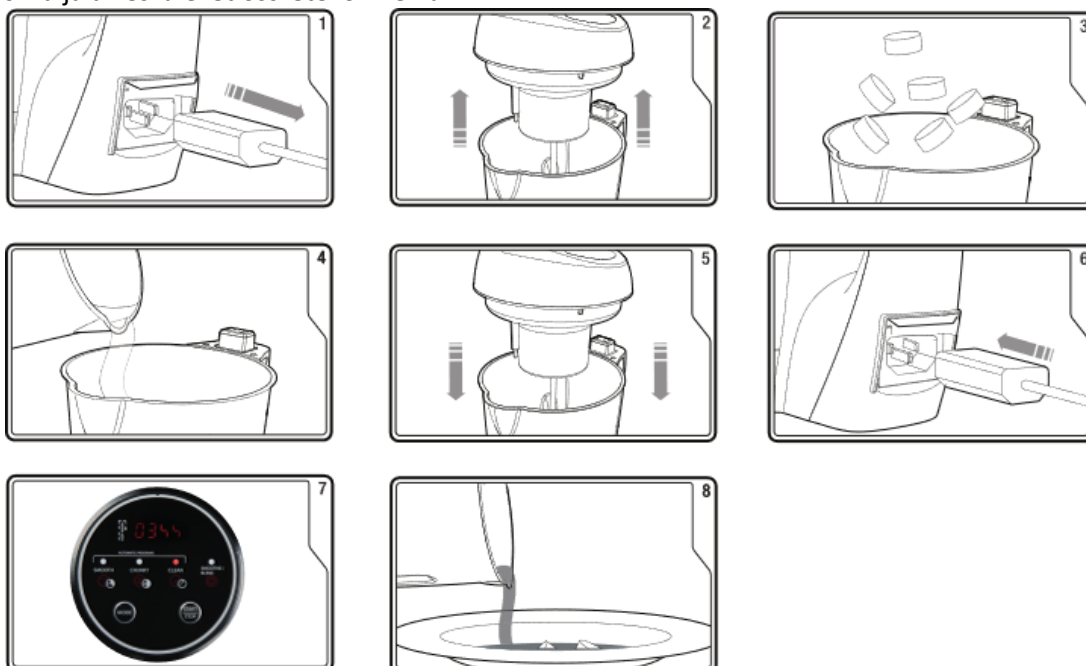
1. A hozzávalók hozzáadása előtt győződjön meg arról, hogy a levesfőző ki van húzva a konnektorból.
2. Vegye le a fedelet. Ügyeljen arra, hogy ne érintse meg a pengét.
3. Tegye az összes hozzávalót a levesfőzőbe.
4. Utoljára adjuk hozzá a vizet vagy a húselevet, a minimum és maximum jelzések közé töltve. Ügyeljen arra, hogy elegendő folyadék legyen, hogy az összetevőkben lévő keményítő ne égessen meg. Vegye figyelembe a 40% zöldség és 60% nedvesség arányát.
5. Helyezze vissza a fedelet a kancsóra. Győződjön meg róla, hogy biztonságosan a helyén van.
6. Dugja be a kábelt a fogantyú alján lévő hálózati aljzatba, és csatlakoztassa a csatlakozót egy elektromos aljzatba. A visszajelző lámpák egyenként villognak
7. Válassza ki a kívánt programot a „MODE” beállító gomb megnyomásával. Erősítse meg a START/STOP gombbal.

⚠ Figyelem: a kancsó felmelegszik.

8. Amikor a program befejeződött, egy percig hangjelzés hallható. Egy perc elteltével a készülék automatikusan kikapcsol. Legyen óvatos, amikor kiönti a levest!

⚠ Vigyázat: ha ki szeretné kapcsolni a készüléket a program közben, vagy módosítani szeretné a programot, nyomja meg és tartsa lenyomva néhány másodpercig a be-/kikapcsoló gombot.

⚠ Ne használja a készüléket összetevők nélkül.



MEMÓRIA FUNKCIÓ

Ha elfelejtett hozzáadni egy hozzávalót, ezt a készülék működése közben is megteheti, ha leveszi a készülék fedelét. A levesfőző 2 percig emlékezni fog az aktuális programra. Adja hozzá az elfelejtett hozzávalókat, és tege vissza a fedőt. A program folytatódik.

BEÁLLÍTÁSOK

Sima: sima leves

A smooth-funkció tökéletes egy sima állagú leveshez. A program 21 percig tart. A készülék felváltva felmelegszik és keveredik.

Darabos: leves darabokkal

A darabos funkció tökéletes a darabosabb állagot igénylő levesekhez. A darabos leveshez nincs turmixolási folyamat, csak melegítés. Ezért ajánlatos a zöldségeket a kívánt méretre vágni. A készülék nem keveri össze a levest, csak főzi. A program 28 percig tart. Ha nem elégedett a leves állagával; utólag használhatja a blend-funkciót.

Tisztítás

Használat után a tisztítás funkcióval megtisztíthatja. Töltse fel a kancsót tiszta vízzel a maximális jelzésig. A készülék felváltva keveri és gyengéden melegít 4 percig. Ezután ürítse ki a kancsót, öblítse le tiszta vízzel, és alaposan tisztítsa meg a „Tisztítás és karbantartás” részben leírtak szerint.

Smoothie/blend

Ha a leves nem a kívánt állagú, akkor ezzel a funkcióval folytathatja a leves keverését. Ezzel a funkcióval a készüléket turmixgépként is használhatja, például turmixok készítéséhez. Válassza ki a „Blend” programot, és hagyja jóvá a start gomb megnyomásával. Nyomja meg és tartsa lenyomva a start gombot, amíg el nem éri a kívánt konzisztenciát. A turmixgép ezzel a programmal nem melegszik. Azt tanácsoljuk, hogy ne használja a keverési funkciót egyszerre 20 másodpercnél tovább. Ne használja ezt a funkciót kemény (pl. jégkockák) vagy száraz összetevők keverésére, hogy elkerülje a kések károsodását.

TISZTÍTÁS ÉS KARBANTARTÁS

⚠Ne helyezze a készüléket mosogatógéphez.

⚠Ne merítse vízbe a készüléket.

1. Használat után töltsen fel a turmixgépet tiszta vízzel. Tisztítsa meg készülékét a Tisztítás funkcióval (lásd a Használat fejezetet).

2. Vegye le a fedelet, és nedves ruhával tisztítsa meg.

⚠ Legyen óvatos a penge tisztításakor.

3. Tisztítsa meg a turmixgépet puha szivaccsal és enyhe tisztítószerrel. Ne használjon súrolókorongokat, amelyek megkarcolhatják az alját. Ha az étel megégett az alján, töltsen meg a kancsót szappanos vízzel, és hagyja 15 percig ázni, majd folytassa a tisztítást a szokásos módon.

4. Tisztítás után alaposan szárítsa meg az összes alkatrészt.

PROBLÉMA ÉS MEGOLDÁS

Probléma	Ok	Megoldás
A kijelző fényei kialszanak	Probléma van a csatlakozással	Ellenőrizze, hogy a tápkábel megfelelően van-e csatlakoztatva
	Túl sok hozzávaló van a kancsóban, a fedél nincs a helyén	Távolítsa el néhány összetevőt. Győződjön meg arról, hogy a fedél a helyén van
A kiválasztott beállítás jelzőfénye világít, de a készülék nem működik	Nem erősítette meg a beállítást a start gombbal	Nyomja meg a start gombot

A készülék leáll	Nincs elég folyadék a kancsóban	A készülék kiszáradás elleni védelemmel rendelkezik. A készülék kikapcsol, ha nincs elég folyadék
	A készülék túlmelegedett.	Ez akkor fordulhat elő, ha egymás után többször készít levest, vagy ha 20 másodpercnél tovább használja a turmix funkciót. Ürítse ki a turmixgépet, és hagyja hűlni körülbelül fél órát.
Több sípoló hangot hallhat, és a kiválasztott program fénye villog	Túl sok folyadék van a készülékben	A készülék érzékelővel rendelkezik, amely biztosítja, hogy ne csorduljon túl. Öntse ki a folyadék egy részét a kancsóból.
	A túltöltés érzékelő szennyezett	Tisztítsa meg az érzékelőt nedves ruhával
Az „E1” hibaüzenet jelenik meg a kijelzőn.	There is too much liquid in the appliance	A készülék érzékelővel rendelkezik, amely biztosítja, hogy ne csorduljon túl. Öntse ki a folyadék egy részét a kancsóból.
	A túltöltés érzékelő szennyezett	Tisztítsa meg az érzékelőt nedves ruhával
Az ételt megégetik	A kancsó nem volt megtöltve a min és max jelzés között.	Ügyeljen arra, hogy az alap mindig legyen folyadékkal a min és max jelzés között.
	Ügyeljen arra, hogy elegendő folyadék legyen, hogy az összetevőkben lévő keményítő ne égessen meg.	Vegye figyelembe a 40% zöldség és 60% nedvesség arányát.

GYAKRAN ISMÉTELT KÉRDÉSEK

Készíthetek hideg leveseket, mint a Gazpacho a levesfőzőmben?

Igen. Először főzze meg a levest darabos vagy sima fokozaton. Ezután egyszerűen hagyja kihűlni a levest, vagy hűtse le.

Működik a készülék, ha leveszem a fedelet?

A készülék két percig memória funkcióval rendelkezik. Ez azt jelenti, hogy két perce van például további összetevők hozzáadására. Két percen belül tegye vissza a fedelet a készülékre, és a program egyszerűen folytatódik.

Módosíthatom a beállítások időpontjait?

Nem. Ezek az idők előre beállítottak, és a legjobb eredményt kell nyújtaniuk.

Betehetem a kancsót a mosogatógépbe?

A kancsót nem szabad mosogatógépbe tenni, és nem szabad vízbe meríteni.

Használhatok fagyasztott zöldségeket a levesfőzőben?

Olvassa fel a zöldségeket, mielőtt hozzáadja őket a levesfőzőhöz.