

DOMO

HASZNÁLATI ÚTMUTATÓ



KÁVÉFŐZŐ DARÁLÓVAL

JÓTÁLLÁS

A készülékre 2 év garancia van. A garanciális időszakban a gyártó garanciát vállal minden gyártói hibára. A hiba előfordulása esetén a készüléket megjavítják vagy szükség esetén kicserélik. A garancia nem érvényes a helytelen használatból fakadó meghibásodásra, amennyiben a használó nem követi a használati utasításban leírtakat, illetve amennyiben a készülék harmadik fél által lett javítva. A jótállás az eredeti pénztárblokkal érvényes. Minden, a kopásnak kitett alkatrészre nincs érvényben a garancia. Amennyiben a készülék a garanciális két éven belül elromlik, a készüléket a pénztárblokkal együtt hozza vissza a boltba, ahol vette.

Készülék típuszáma Modell
DO718K

Termelő: Linea2000, Dompel 9, 2200 Herentals, Belgium. Tel: +32 14 21 71 91; info@linea2000.be

Név

Cím

Vásárlás dátuma

HULLADÉKKEZELÉS

Ha az itt látható jel fel van tüntetve a terméken, illetve a csomagolásán, akkor a termék nem kezelhető háztartási hulladékként. A kell vinni az elektromos és elektronikus berendezések újrahasznosítására gyűjtőhelyre. A termék helyes hulladékkezelésével segíti megakadályozni a és az emberek egészségére gyakorolt lehetséges negatív hatásokat, termék nem megfelelő hulladékkezelése okozhat. A termék újrahasznosításáról további információkért, kérem keresse fel a helyi illetékes irodát, a háztartási hulladék ártalmatlanítási szolgálatot, illetve azt az üzletet ahol vásárolta a terméket. A csomagolás újrahasznosítható. Kérem, kezelje a csomagolást környezettudatosan.



készüléket el
alkalmas
környezetre
amelyeket a

Amennyiben a tápkábel sérült, azt ki kell cseréltetni a gyártóval, a szolgáltatóval vagy hasonlóan képzett személlyel a kockázat elkerülése érdekében.



Amennyiben a tápkábel sérült, azt ki kell cseréltetni a gyártóval, a szolgáltatóval vagy hasonlóan képzett személlyel a kockázat elkerülése érdekében.

BIZTONSÁGI ÚTMUTATÓ

Az elektromos készülékek használatakor mindig be kell tartani az alapvető biztonsági óvintézkedéseket, beleértve:

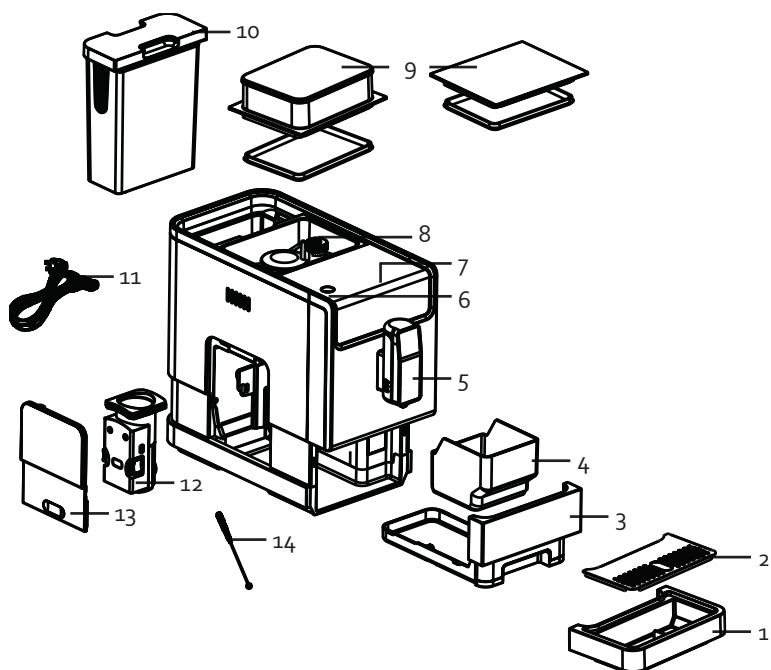
- Olvassa el figyelmesen az összes utasítást. Őrizze meg ezt a kézikönyvet későbbi használatra.
- A készülék első használata előtt győződjön meg arról, hogy minden csomagolóanyagot és reklámmatricát eltávolított. Ügyeljen arra, hogy a gyerekek ne játsszanak a csomagolóanyagokkal.
- Ezt a készüléket háztartási és hasonló alkalmazásokhoz tervezték, mint például:

- személyzeti konyhák üzletekben, irodákban és egyéb munkakörnyezetekben;
- parasztházak;
- szállodák, motelek és egyéb lakóépületek vásárlói által;
- bed and breakfast típusú környezetek.
- A gyermekeket felügyelni kell, hogy ne játsszanak a készülékkel.
- Ezt a készüléket 16 év feletti gyermekek, valamint csökkent fizikai, érzékszervi vagy szellemi képességekkel, illetve tapasztalattal és tudással nem rendelkező személyek használhatják, ha felügyeletet kaptak, vagy a készülék biztonságos használatára vonatkozó utasításokat kaptak, és megértették a veszélyeket. Gyermekek nem játszhatnak a készülékkel. A tisztítást és a felhasználói karbantartást nem végezhetik gyermekek, kivéve, ha 16 évesnél idősebbek és felügyelik őket.
- A készüléket és annak vezetékeit tartsa távol 16 évnél fiatalabb gyermekektől.
- A készüléket le kell választani az áramforrásról, ha nincs használatban, a szervizelés és alkatrészcsere során. Hagyja kihűlni, mielőtt az alkatrészeket fel- vagy leveszi, valamint a készülék tisztítása előtt.
- **VIGYÁZAT:** A veszélyek elkerülése érdekében ezt a készüléket nem szabad külső kapcsolóeszközön, például időzítőn keresztül táplálni, vagy olyan áramkörhöz csatlakoztatni, amelyet a készülék rendszeresen be- és kikapcsol.
- hasznosság.
- A készülék felületei használat közben felforrósodhatnak. Az égési sérülések elkerülése érdekében nem tanácsos a készülék fogantyúkon kívül más felületeit megérinteni.
- Soha ne hagyja felügyelet nélkül a készüléket, amíg az működik.
- Ne használja vagy tárolja a készüléket a szabadban.
- Ne használja a készüléket a rendeltetésén kívüli célra.
- Gondosan ellenőrizze, hogy az elektromos hálózat feszültsége és frekvenciája megegyezik-e a készülék adattábláján található adatokkal.
- A dugót egy megfelelő aljzatba kell bedugni, amely a helyi szabványoknak és követelményeknek megfelelően van felszerelve és földelve.
- Ne működtesse a készüléket sérült vezetékkel vagy dugóval, vagy ha a készülék hibásan működik vagy bármilyen módon megsérült. Vigye vissza a készüléket a DOMO szerviz részlegéhez vagy annak szervizképviselőéhez vizsgálat, javítás, illetve elektromos vagy mechanikai beállítás céljából. Ne próbálja saját maga megjavítani a készüléket.
- Az áramütés vagy égés elleni védelem érdekében ne merítse vízbe vagy más folyadékba a készüléket, a kábelt vagy a dugót.
- Ne működtesse a készüléket nedves kézzel.
- A rövid tápkábel csökkenteni a hosszabb vezetékbe való belegabalyodás vagy megbotlás kockázatát. **NE HASZNÁLJA HOSSZABBÍTÓKEZELÉVEL.**
- Tekerje ki teljesen a kábelt, hogy elkerülje a kábel túlmelegedését.
- Ne hagyja, hogy a tápkábel túllógjon a pult szélén, és ne érjen forró felületekhez.
- Ne hagyja, hogy a tápkábel az egység alatt vagy körül fusson.
- Ne helyezze forró gáz- vagy elektromos tűzhelyre vagy mosogatóra vagy közelébe, illetve fűtött sütőbe.
- Ne helyezze gyúlékony anyagok, gázok vagy robbanóanyagok közelébe.
- Győződjön meg arról, hogy a készülék megfelelően van összeszerelve, majd dugja be a kábelt a fali aljzatba. A leválasztáshoz fordítsa a vezérlőket „OFF” vagy „0” állásba, majd húzza ki a dugót a fali csatlakozóból. Soha ne húzza meg a kábelt vagy a készüléket, hogy kihúzza a dugót a konnektorból.
- A készülék tisztán tartásának elmulasztása károsan befolyásolhatja a készülék élettartamát, és veszélyes helyzetet eredményezhet.
- Forrás közben forró gőz léphet át a szűrőn vagy bármely más nyíláson. Működés közben tartsa biztonságos távolságban kezét és arcát.
- A szabályok be nem tartásából eredő bármely sérülés vagy kár az Ön felelősségére történik. Sem a gyártó, sem az importőr, sem a szállító nem vonható felelősségre.
- Ne töltse túl a vízfóralót. Soha ne adjon hozzá vizet a készüléken jelzett maximális szint fölé.
- Ne öntsön folyadékot a csatlakozóra.

- Csak a készülékhez mellékelte edényeket használja.
- Ne mozgassa a készüléket használat közben vagy még forrón. Hagyja kihűlni a készülék áthelyezése előtt

TARTOZÉKOK

1. Csepptálca
2. Csepptálca rács
3. Csepegtető serpenyő
4. Zacc tartály
5. Kávékifolyó
6. Be/ki gomb
7. Vezérlőpult
8. Babtartály
9. Babtartály fedele
10. Víz tározó
11. Zsinór
12. Főzőegység
13. Karbantartó ajtó
14. Tisztítókefe



KEZELŐPANEL

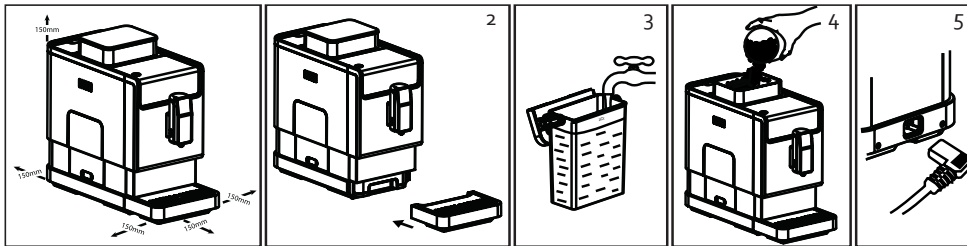
Ikon	Leírás
Kulcsok	
	Espresso (kicsi, erős kávé)
	Lungo (normál, enyhe kávé)
	Americano (vízzel hígított kávé)
	Kedvenc beállítás
	Forró víz
Jelző lámpák	
	A jelzőfény világít: előkészítés kész Villogó jelzőlámpa: előkészítés folyamatban
	A víztartály üres vagy nincs beszerelve
	A babtartály üres
	A jelzőfény világít: a kávézacc tartály megtelt A jelzőfény villog: nincs felszerelve a csepptálca
	A jelzőfény világít: a főzőegység nincs behelyezve (helyesen) A jelzőlámpa villog: a karbantartási ajtó nincs beszerelve (helyesen)
	A jelzőfény világít: vízkömentesítés a készülékről A jelzőfény villog: a vízkömentesítés folyamatban van
	A készülék ürítésének folyamata folyamatban van. Lásd „A készülék tisztítása és karbantartása/ürítése” című részt

TELEPÍTÉS

A készülék első használata előtt távolítsa el minden csomagolóanyagot és reklámmatricát.

1. Helyezze a készüléket sima, stabil felületre. Biztosítson elegendő helyet a készülék körül a szellőzéshez.
2. Tegye a helyére a cseptálcát. Győződjön meg arról, hogy ez megfelelően van telepítve.
3. Töltse fel a víztartályt. Lásd a „Víztartály használata/töltése” című részt.
4. Töltse fel a babtartályt. Lásd a „babtartály használata/töltése” című részt.
5. Dugja be az elektromos kábelt a készülék kábelcsatlakozójába. Dugja be a dugót egy elektromos aljzatba.

Az első használat előtt ajánlatos egy csésze forró vizet készíteni a csövek kiöblítésére. Lásd a „használat” részt.



HASZNÁLAT

1. Kapcsolja be a készüléket. Nyomja meg a be/ki gombot. A készülék automatikusan öblít. Egy csésze forró víz fog kifolyni a kifolyóból. Ezután a készülék készenléti üzemmódba kapcsol. Készenléti üzemmódban minden jelzőfény világít, és a készülék használatra kész.

Megjegyzés: az automatikus öblítés csak akkor történik meg, ha a készüléket huzamosabb ideig kikapcsolták.

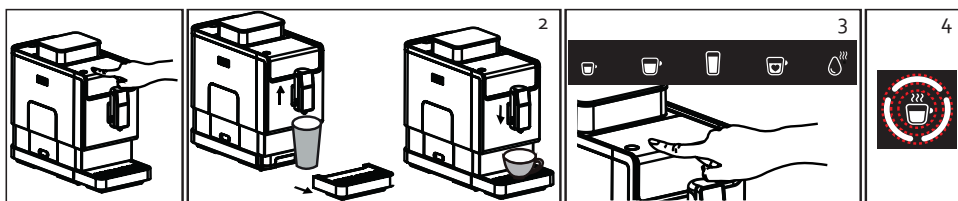
2. Helyezzen egy csészét a kávékifolyó alá. A kifolyó magasságát a csésze magasságához állíthatja felfelé vagy lefelé emelve. Kis csészéhez használja a cseptálcát. Ha nagyobb csészét használ, a cseptálcát eltávolíthatja.

3. Válassza ki a kívánt kávé, és nyomja meg a gombot egy eszpresszó, lungo, americano, forró víz vagy kedvenc beállításához.

Megjegyzés: a gombok segítségével a kávé mennyiségét saját maga állíthatja be. Lásd a „hangerő beállítása” és a „Kedvenc beállítás” szakaszokat.

4. A kiválasztott gomb jelzőfénye kigyullad, a kijelzőn megjelenik az előkészítés alatt lévő jelzőfény, és világít a csésze világítása. Ha a kávé elkészítése előtt szeretné befejezni az elkészítési folyamatot, nyomja meg ismét a kiválasztott gombot.

5. Amikor a kávé elkészült, a készülék visszatér készenléti üzemmódba. A készülék automatikus kikapcsolással rendelkezik. A kiválasztott üzemmódtól függően a készülék 10, 20 vagy 30 perc múlva kikapcsol.



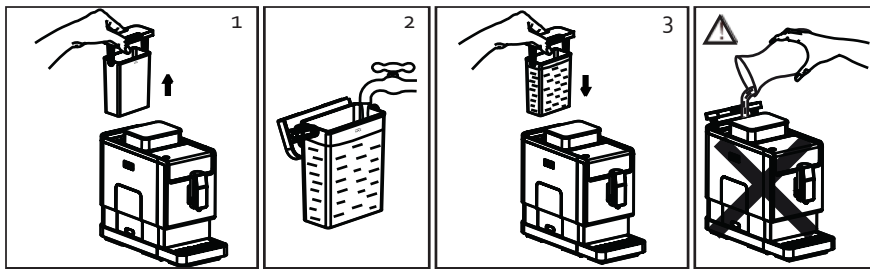
A VÍZTARTÁLY FELTÖLTÉSE

☞ Ha a víztartály jelzőfénye üresen villog, fel kell töltenie a víztartályt.

1. Vegye ki a víztartályt a készülékből. Ehhez a tartály fedelét használhatja fogantyúként.
2. Öblítse ki a tartályt, és töltsze fel tiszta, hideg vízzel a maximum jelzésig.
3. Helyezze vissza a tartályt a készülékbe.

⚠Figyelem: mindig vegye ki a víztartályt a készülékből, amikor vízzel tölti fel, hogy elkerülje a túlfolyást és a károsodást.

⚠Soha ne használjon meleg, forró vagy szénsavas vizet vagy más folyadékot a víztartályban.



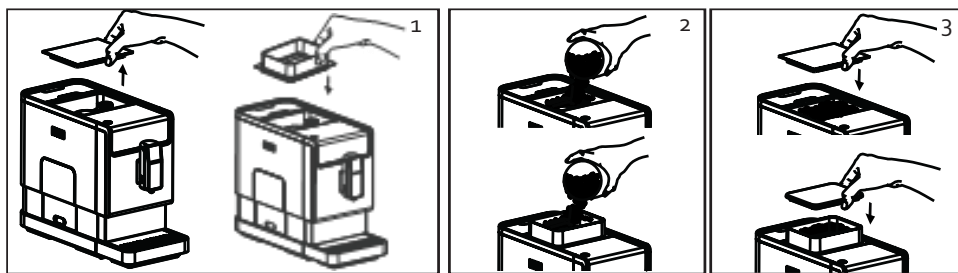
TÖLTSE FEL A BAB TARTÁLYT

Választhat, hogy a fedelet közvetlenül a tartályra helyezi, vagy használhatja a babtartály tartozékát.

☞Ha a babtartály üres jelzőfénye villog, fel kell töltenie a babtartályt.

1. Vegye le a tartály fedelét. Ha szükséges, tegye a helyére a kiegészítőt a babtartály megemeléséhez.
2. Adja hozzá a babot lassan a tartályba öntve.
3. Helyezze vissza a fedelet.

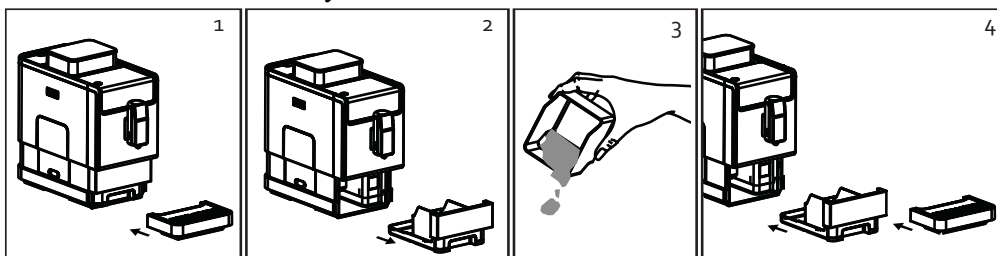
⚠Csak kávébabot használjon a babtartályban. Soha ne töltsen meg a tartályt őrölt kávéval, instant kávéval vagy más összetevőkkel vagy tárggyal.



A KÁVÉALAC TARTÁLY KIÜRÍTÉSE

☞Ha a zacstartály jelzőfénye világít, ki kell ürítenie a zacstartályt.

1. Távolítsa el a cseptálcát.
2. Vegye ki a csepegtetőálcát a készülékből.
3. Űrítse ki a kávézacc tartályt. Öblítse ki és szárítsa meg a csepegtetőálcát és a kávézacc-tartályt is.
4. Tegyen vissza mindent az eredeti helyzetébe.



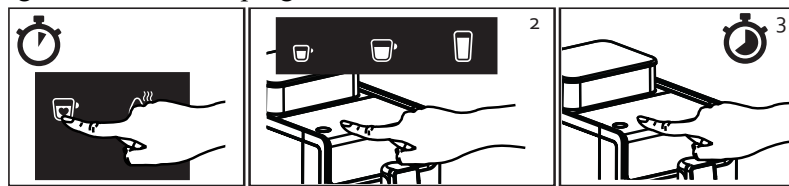
KEDVENC BEÁLLÍTÁS

A kedvenc beállítási gombot saját ízlése szerint programozhatja.

1. Nyomja meg és tartsa lenyomva a kedvenc beállítás gombot 2 másodpercig. A spresso, lungo és americano gomb jelzőfényei villognak.
2. Nyomja meg a kedvenc beállításként beprogramozni kívánt kávé típus gombját.
3. Megkezdődik a felkészülés. Nyomja meg újra a programozni kívánt kávé típus gombját.

Tartsa lenyomva a gombot addig, amíg azt szeretné, hogy a kávé továbbra is folyjon. Amikor elengedi a kulcsot, az előkészítés leáll. A készülék a kulcs elengedésétől kezdve megjegyzi a hangerőt.

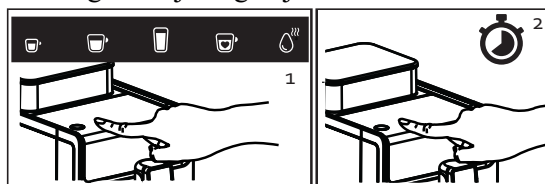
4. A kedvenc beállító gomb most be van programozva.



HANGERŐ BEÁLLÍTÁSA

Az espresso, lungo, americano és forróvíz gombok mennyiségét 25 ml és 250 ml között állíthatja be.

1. Nyomja meg azt a gombot, amelynek hangerejét be szeretné állítani.
2. Megkezdődik a felkészülés. Nyomja meg újra a programozni kívánt kávé típus gombját. Tartsa lenyomva a gombot addig, amíg azt szeretné, hogy a kávé továbbra is folyjon.
3. Amikor a készítmény elérte a kívánt mennyiséget, engedje el a gombot. Dupla sípoló hangot fog hallani – ez azt jelenti, hogy az összeg az adott gomb új hangerejeként lett beállítva.



CSISZOLÁSI BEÁLLÍTÁS

A babtartályban egy forgatógomb található az őrlés durvaságának beállításához. Működés közben forgassa el a gombot, hogy a bab durvább vagy finomabb legyen. **⚠ Figyelem:** Ne forgassa el ezt a gombot, amikor a készülék nem működik, mert károsíthatja a darálót, ha bab van a mechanizmusban. A forgatógombon pontok jelzik a durvaságot. Minél kisebb a pont, annál finomabb az őrlési beállítás.




ÜZEMMÓD KIVÁLASZTÁSA

Az eszpresszógép 3 beállítással rendelkezik: normál, öko és gyors. Eco módban energiát takarít meg; gyors üzemmódban még gyorsabban elkészítheti a kávéját.

	Eco mód	Gyors mód	Normál mód
Csészevilágítás	Nem	Igen	Igen
Első sörfőzés*	Igen	Nem	Igen
Automatikus kikapcsolás	10 perc	30 perc	20 perc
kötet memória	Igen	Igen	Igen

* Az előfőzéshez az őrlött babot a főzés előtt kevés vízzel megnedvesítik a főzőegységben. Ez biztosítja az őrlött kávé kitágulását, ami növeli a nyomást, hogy optimalizálja a teljes aromát és az olaj kivonását.

1. Ha a készülék készenléti üzemmódban van, nyomja meg a be/ki gombot 5 másodpercig. Dupla hangjelzést fog hallani.
2. A különböző kávé típusokhoz tartozó gombok most mindegyik más beállítást jelöl. A világító gomb az aktuális beállítást jelzi. A többi gomb villogni fog

	Forró víz 	Eszpresszó 	Lungo 
Eco mód	x		
Gyors mód		x	
Normál mód			x

3. Most már a villogó gombok egyikének megnyomásával is módosíthatja a beállítást. Válassza a melegvíz gombot az öko módhoz, az eszpresszó gombot a gyors módhoz és a lungo gombot a normál módhoz. Ha módosítja a beállítást, dupla hangjelzést fog hallani.
4. Ha meg szeretné tartani az aktuális beállítást, nyomja meg ismét a be/ki gombot, és várjon 5 másodpercet. A készülék visszatér készenléti üzemmódba.

TISZTÍTÁS ÉS KARBANTARTÁS

TISZTÍTÁS

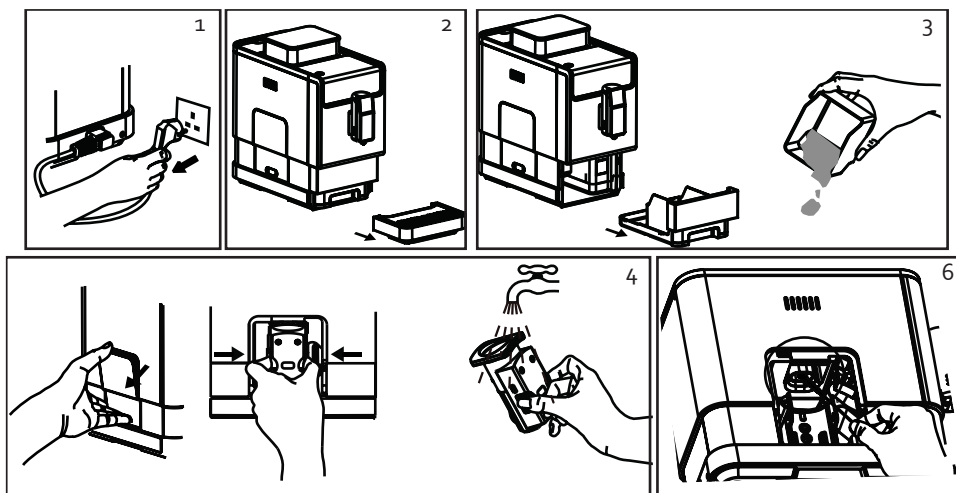
Javasoljuk, hogy az 1-4. lépéseket naponta végezze el. Ha a készüléket hosszabb ideig használja, kávémaradványok halmozódhatnak fel a készülékben; ebben az esetben tisztítsa meg a készüléket az 5. lépés szerint.

Kapcsolja ki a készüléket, és húzza ki a dugót a konnektorból.

1. Távolítsa el a cseptálcát. Ürítse ki a tálcát. Tisztítsa meg a rácsot és a tálcát is tiszta vízzel. Szárítsa meg mindkettőt alaposan. Mosogatógépben is tisztíthatók.
 2. Vegye ki a csepegtetőtálcát a készülékből. Ürítse ki a kávézacc tartályt. Tisztítsa meg tiszta vízzel a csepegtetőtálcát és a kávézacc tartályt is. Szárítsa meg mindkettőt alaposan. Mosogatógépben is tisztíthatók.
 3. Nyissa ki a karbantartási ajtót. Távolítsa el a főzőegységet úgy, hogy megnyomja mindkét gombot a főzőegység oldalán, és maga felé húzza. Tisztítsa meg és szárítsa meg a főzőegységet tiszta vízzel.
- ⚠ Figyelem: soha ne tisztítsa a főzőegységet mosogatógépben.
4. Tisztítsa meg a házat egy tiszta, nedves ruhával. A mellékelt tisztítókendővel törölje le az érintőpanelt.
 5. A tisztítókefével tisztítsa meg a kávémaradványokat a kávédaráló belső kimenete körül.
 6. Tegyen vissza mindent az eredeti helyzetébe. Ha egy alkatrész nincs (megfelelően) beszerelve, a készülék ezt jelzi a kijelzőn. A visszajelző lámpák magyarázatát lásd az „alkatrészek” részben.

⚠Soha ne merítse a készüléket, a tápkábelt vagy a csatlakozót vízbe vagy más folyadékba. Ezzel elkerülhető az áramütés vagy a tűz.

⚠Soha ne használjon agresszív vagy súroló hatású tisztítószer

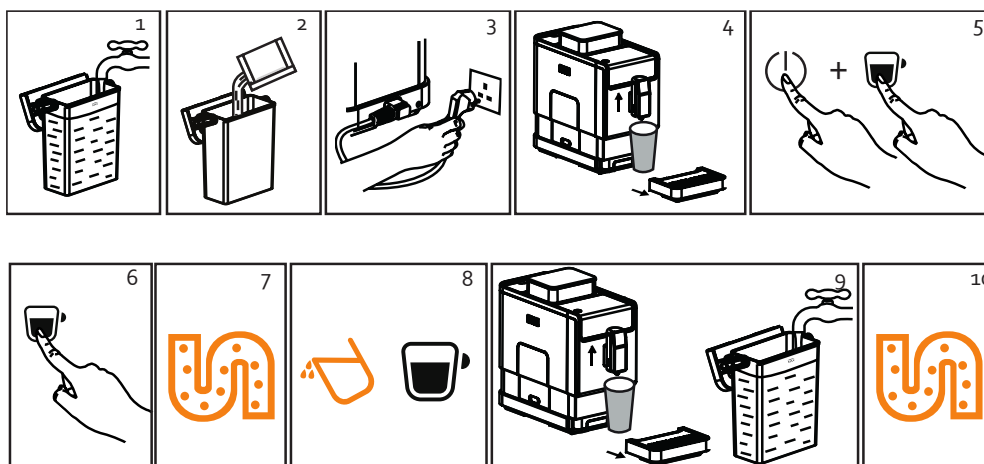


VÍZKÖMENTESÍTÉS

Ha a készülék vízkömentesítését jelző lámpa világít, vízkömentesíteni kell a készüléket.

1. Töltse fel a víztartályt a maximális jelzésig.
2. Tegyen 1 tasak vízköoldó oldatot a víztartályba. A készülékhez 3 zacskó tartozik. További vízköoldó termék a www.webshop.domo-elektro.be weboldalon szerezhető be
3. Dugja be a tápkábelt egy aljzatba.
4. Helyezzen egy gyűjtőtartályt a kávékifolyó alá. Győződjön meg arról, hogy a tartály térfogata megegyezik a víztartályéval.

5. Készenléti módban nyomja meg és tartsa lenyomva egyszerre a be-/kikapcsoló gombot és az eszpresszó gombot 5 másodpercig. Egy sípoló hangot fog hallani, és a vízkömentesítés a készülék és az eszpresszó jelzőfényei villogni kezdenek.
6. Nyomja meg az eszpresszó gombot a vízkömentesítési folyamat megerősítéséhez. Ha nem kívánja elvégezni a vízkömentesítési műveletet, nyomja meg a be/ki gombot a hibernált üzemmódba való visszatéréshez.
7. A vízkömentesítési folyamat jelzőfénye villog, és a készülék megkezdí a vízkömentesítést. A vízköoldószert tartalmazó víz szakaszosan folyik ki a kifolyóból. Az egész folyamat néhány percet vesz igénybe. (± 20 perc)
8. Amikor a víztartályban lévő összes víz átfolyt a készüléken, a víztartály és az eszpresszó jelzőfénye kigyullad.
9. Ürítse ki a gyűjtőtartályt, és tegye vissza a helyére. Ha maradványok vannak a víztartályban, először ürítse ki és öblítse ki. Töltse fel a tartályt tiszta vízzel a maximális jelzésig, és helyezze vissza a készülékbe.
10. A vízkömentesítési folyamat folytatódik. A készülék a tartályban lévő víz felét leengedi, 1 percig szünetet tart, majd a víz másik felét átengedi.
11. A vízkömentesítési folyamat ezzel befejeződött, és a készülék kikapcsol.



⚠Figyelem: a kávékifolyóból kifolyó víz rendkívül forró, ezért tartsa távol a kezét a készülékből, amikor az üzemel.

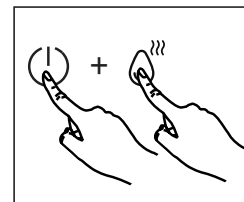
⚠Csak a készülékhez mellékelte vízköoldó szereket használja. Egyéb vízköoldó termékek, agresszív tisztítószerek vagy ecet károsíthatják a készüléket.

⚠Ha a készüléket nem karbantartják megfelelően, ez drasztikusan csökkentheti a készülék élettartamát

KÉZI ÖBLÍTÉS

A kávékifolyó tisztításához manuálisan is öblítheti a készüléket. Javasoljuk, hogy ezt rendszeresen végezze el, ha a készüléket gyakran használják, vagy ha a készülék hosszabb ideig tétlen volt.

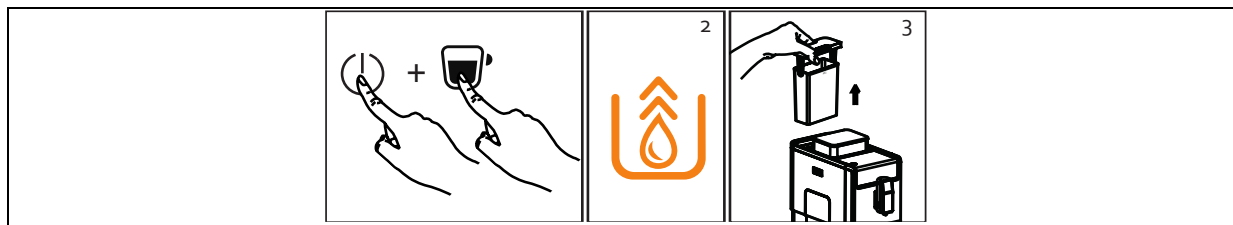
1. Javasoljuk, hogy a kávékifolyó alá helyezzen egy üres csészét vagy gyűjtőtartályt.
2. Készenléti módban nyomja meg és tartsa lenyomva a be/ki gombot és a melegvíz gombot egyszerre 5 másodpercig.
3. A melegvíz jelzőfénye villog. Forró víz jön ki a kávékifolyóból.
4. A kifolyó kiöblítése után a készülék visszatér készenléti üzemmódba.



A KÉSZÜLÉK ÜRÍTÉSE

Ha tárolni vagy szállítani szeretné a készüléket, a legjobb, ha teljesen kiüríti, hogy ne legyen víz a csövekben.

1. Készenléti módban nyomja meg és tartsa lenyomva egyszerre a be/ki gombot és a lungo gombot 5 másodpercig.
 2. Az üres készülék jelzőfénye villog a kijelzőn. Ha nem kívánja folytatni a készülék ürítési funkcióját, nyomja meg ismét a be/ki gombot a készenléti üzemmódba való visszatéréshez.
 3. Távolítsa el a víztartályt. A készülék üres jelzőlámpája kigyullad. Ürítse ki a víztartályt és a csepptálcát.
 4. Amikor a program befejeződött, a készülék automatikusan kikapcsol.
- ⚠ Ha ezután újra használni szeretné a készüléket, először készítsen egy csésze forró vizet.



Probléma	Ok	Megoldás
A készülék nem működik.	A készülék nincs csatlakoztatva az elektromos hálózathoz.	Győződjön meg arról, hogy az elektromos kábel megfelelően van csatlakoztatva, és a csatlakozódugó be van dugva.
Nincs vagy későn reagál a vezérlőpult gombjainak megnyomására.	A készülék elektromágnesesen korlátozott. A vezérlőpanel szennyezett.	Húzza ki a dugót a konnektorból, és néhány perc múlva próbálja újra. Tisztítsa meg a kezelőpanelt a mellékelt tisztítókendővel.
A kávé nem elég meleg.	A csészek nem voltak előmelegítve. A forrázó egység még mindig hideg	Melegítse fel a csészeket. · Öblítse át a készüléket háromszor a főzőegység felmelegítéséhez.
A kávé nem folyik ki a kifolyóból.	Előfordulhat, hogy a készülék ürítési funkciója volt az utoljára használt beállítás.	Nyomja meg a melegvíz gombot, hogy forró víz jöjjön ki a kifolyóból.
Az első csésze kávé rossz minőségű	Az első örlés nem biztosít elegendő mennyiségű örlött kávé.	Engedje le a kávé. Az alábbi kávék jó minőségűek.
A kávénak nincs krémes rétege.	A kávébab nem friss.	Cserélje ki a szemes kávé.
A vezérlőpult gombjai nem érzékenyek	Az érintőgombokat előlről kell működtetni.	Érintse meg előlről a gombokat a billentyű ikonjainak alsó részén.
Sok időbe telik, amíg a készülék felmelegszik	A készülékben vízkő gyűlt össze.	Vízkőmentesítés a készülékről.
Annak ellenére, hogy a víztartály üres/nincs beszerelve, a jelzőlámpa nem gyullad ki	A víztartály csatlakozója közelében lévő érzékelő nedves	Törölje le a vizet a víztartály csatlakozása körül.
Sok víz van a kávézacc tartályban.	Az örlött kávé túl finom, és elzárja a vízkimenetet.	Működés közben állítsa be a durvaságot a babtartályban lévő forgatógombbal.
A kávé nagyon lassan folyik/csöpög a kávékifolyóból.	Az örlött kávé túl finom, és elzárja a vízkimenetet.	Működés közben állítsa be a durvaságot a babtartályban lévő forgatógombbal.

A babszáj jelzőfénye üresen villog, amíg még van elég babsz a babszájban.	Az őrölt kávé babszáj kivezetése el van dugulva.	A tisztítókefével tisztítsa meg a kávémaradványokat a kávédaráló babszáj kimenete körül.
A vízkömentesítést jelző lámpa villog	A vízkömentesítési folyamat még folyamatban van.	Kövesse a vízkömentesítési folyamat lépéseit, a teljes folyamat csak akkor fejeződik be, amikor a készülék visszatér készenléti üzemmódba