

**Golarka do tkanin**

**Orava**

**LR-200**

Instrukcja obsługi

PL



**Szanowny Kliencie**

*Dziękujemy za zakupienie naszego urządzenia. Dla jego bezpiecznego i efektywnego użytkowania prosimy o zapoznanie się z niniejszą Instrukcją obsługi*

**LR-200**



# 1. OGÓLNE ZASADY BEZPIECZEŃSTWA - OSTRZEŻENIA

- Przed przystąpieniem do użytkowania tego urządzenia prosimy uważnie zapoznać się z niniejszą instrukcją obsługi i zawartymi w niej ostrzeżeniami!
- Postępowanie niezgodne z Instrukcją obsługi i używanie tego urządzenia niezgodnie z jego przeznaczeniem mogą spowodować zranienia.
- Urządzenie używać zgodnie z instrukcją obsługi i wyłącznie zgodnie z przeznaczeniem.
- Producent nie odpowiada za szkody na zdrowiu i mieniu wywołane na skutek nie przestrzegania zawartych w tej instrukcji zasad bezpieczeństwa i ostrzeżeń!
- Urządzenie może być obsługiwane przez dzieci od 8 roku życia oraz przez osoby z ograniczonymi możliwościami manualnymi, których fizyczne, umysłowe i mentalne ograniczenia nie pozwalają na pełną, poprawną obsługę urządzenia jeśli praca z urządzeniem pozostaje pod dozorem osób pełno sprawnych, oraz po przekazaniu im informacji o zagrożeniach wynikających z tej obsługi i po upewnieniu się, że informacje te zostały przez takie osoby dokładnie zrozumiane. Czyszczenia i konserwacji urządzenia nie mogą wykonywać dzieci bez dozoru.
- Urządzenie nie może służyć dzieciom do zabawy!
- Urządzenie posiada wbudowany akumulator i jest ładowane wyłącznie poprzez port USB (za pomocą ładowarki PC wyposażonej w przewód końcówką USB). Przed przyłączeniem do ładowarki należy zapoznać się z wartościami napięcia dopuszczanymi do ładowania urządzenia.
- Urządzenie może być zasilane wyłącznie niskim napięciem, którego wartości odpowiadają oznaczeniu na urządzeniu
- W przypadku użycia przedłużacza należy zawsze upewnić się, że nie jest on uszkodzony i spełnia obowiązujące normy.
- Przewodu zasilającego nie wolno przewieszać przez krzesła ani przez kant stołu aby nie ściągnęły go dzieci.
- Przewód zasilający należy stale kontrolować.
- Przewód zasilający nie może być pocięty, przypalony, przygnieciony, nie może być zanurzany w wodzie ani być przewieszony przez ostre krawędzie.

## 1.2 Bezpieczeństwo użytkowania



### **OSTRZEŻENIE!**

Niewłaściwe użycie urządzenia grozi zranieniem.

- Urządzenie może służyć wyłącznie do użytku domowego.
- Urządzenie jest przeznaczone wyłącznie do usuwania klaczków i supełków, które powstają na powierzchni tkanin na skutek ich stałego użytkowania i czyszczenia tylko w sposób opisany w niniejszej Instrukcji obsługi.

- Nie używać urządzenia jeśli przewód ten jest uszkodzony, wpaść do wody lub nie jest w pełni sprawny. Uszkodzony przewód należy odda do sprawdzenia w serwisie aby tam oceniono jego dalszą przydatność.
- Przewodu zasilającego nigdy nie naprawiać własnoręcznie. Uszkodzony przewód należy wymienić na oryginalny w serwisie.
- Urządzenia wolno używać wyłącznie z przeznaczonym dla niego oryginalnym wyposażeniem. Nie używać wyposażenia zepsutego lub zdeformowanego.
- Przewodu zasilającego nie wpinać ani nie wypinać mokrymi rękami.
- Urządzenia nie ładować poza pomieszczeniami zamkniętymi ani w miejscach narażonych na działanie wysokich temperatur
- Urządzenie należy używać, przechowywać i ładować w temperaturach pomiędzy 0 a 40 °C w bezpiecznej odległości od źródeł otwartego ognia. Nie wystawiać go na działanie promieni słonecznych ani wysokich temperatur.
- Urządzenia przyłączonego do źródła zasilanie nigdy, nawet na chwilę nie zanurzać w wodzie ani w innej cieczy!
- Urządzenia, ładowarki ani przewodu zasilającego nigdy nie umieszczać na źródłach ciepła (np. palnik kuchenki gazowej, elektrycznej czy indukcyjnej, kaloryfer, piec kaflowy itp.).
- Urządzenie musi pozostawać zawsze suche. Chronić urządzenie przed kontaktem z wodą lub inną cieczą. Nie używać urządzenia w pobliżu wanien, pryszniców, umywalk, basenów ani innych zbiorników z wodą. Jeśli urządzenie wpało do wody nie wyciągać go! Najpierw należy urządzenie odłączyć od źródła zasilania. Po takim wypadku konieczne jest sprawdzenie urządzenia w autoryzowanym serwisie.
- Nie naprawiać urządzenia własnoręcznie.
- Przed jakąkolwiek czynnością z urządzeniem mającą na celu wymianę jego wyposażenia, jego czyszczenie lub konserwację albo gdy pozostanie bez dozoru należy zawsze upewnić się, że jest ono odłączone od źródła zasilania.
- Urządzenie NIE JEST przeznaczone do używania na zewnątrz!
- Urządzenia NIE MOŻNA używać w pomieszczeniach zagrożonych wybuchem!
- Urządzenie NIE JEST przeznaczone do użytku profesjonalnego!
- **Urządzenie NIE JEST przeznaczone do golenia lub depilacji ciała!**
- **Urządzenie NIE JEST przeznaczone do pielęgnacji zwierzęcej sierści!**
- Nie używać, urządzenia bez założonego pojemnika lub membrany.
- Nie używać urządzenia do usuwania kłaczków z tkanin ubranych na ciełe.
- **Nie pozostawiać pracującego urządzenia bez dozoru!**
- Urządzenie nie jest przeznaczone do pracy z materiałami bardzo cienkimi, takimi jak np. jedwab. Może dojść do trwałego uszkodzenia struktury takiego materiału.

- Urządzenia ani wyposażenia nie wsuwać do żadnych otworów na ciele
- Nigdy nie używać ani nie włączać urządzenia podczas jego ładowania
- Podczas pracy z urządzeniem należy zachować uwagę aby nie skaleczyć osób postronnych albo nie uszkodzić tkaniny z którą pracujemy.
- Nie odkładać używanego urządzenia na miękkie powierzchnie, które mogłyby zostać uszkodzone na skutek nagrzaných części urządzenia ( np. bielizna, dywany, pościel, ścierki itp.).
- Obudowy urządzenia nie naprawiać w jakikolwiek sposób.
- Przy przeciążeniu urządzenia zbyt długą pracą lub używaniem go w bardzo wysokich temperaturach, z jego akumulatora może wyciekać elektrolit. W przypadku skażenia elektrolitem należy dany obszar ciała przemyć wodą z mydłem i opłukać sokiem z cytryny lub octem. W przypadku przedostania się elektrolitu do oczu należy przemywać je czystą wodą przez kilka minut i natychmiast zwrócić się o pomoc lekarską.
- Nie używać i nie ładować akumulatora z którego wycieka elektrolit.
- Urządzenie ładować wyłącznie w temperaturze pokojowej.
- Aby nie uszkodzić akumulatora należy pamiętać aby urządzenia nie wystawia na działanie temperatury powyżej 50 °C.

Na urządzeniu i w dokumentacji urządzenia umieszczono informacyjne symbole i znaki.

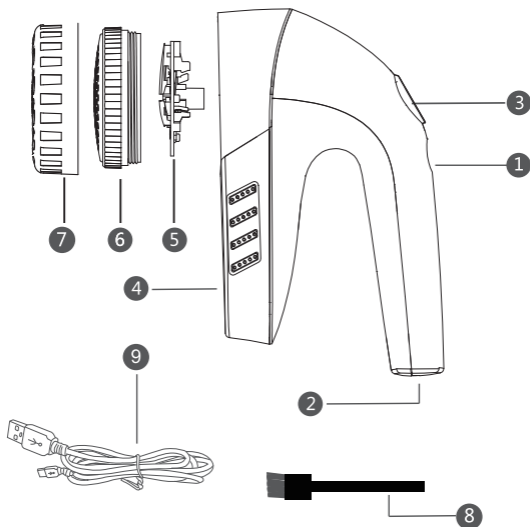



Ten symbol przypomina użytkownikowi, że w wypadku nie przestrzegania zawartych w instrukcji ostrzeżeń i uwag grozi:  
 Niebezpieczeństwo poważnego zranienia, a nawet utraty życia!  
 Niebezpieczeństwo trwałego uszkodzenia urządzenia lub innych rzeczy!



Ten symbol oznacza, że wyrób jest wyposażony w obwody, w których najwyższe napięcie elektryczne nie przekracza dopuszczalnych wartości niskiego napięcia bezpiecznego. W takich urządzeniach porażenie prądem nie może wystąpić przy dotknięciu części znajdujących się pod napięciem podczas normalnej pracy ani w przypadku dotknięcia części niebędących pod napięciem w przypadku nieprawidłowego działania urządzenia.

## Opis części



- 1 Przycisk  włączenia/wyłączenia/ustawiania szybkości
- 2 Gniazdo ładowania USB-C  
(przyłączenie załączonego przewodu do ładowarki AC)
- 3 Wyświetlacz LED
- 4 Pojemnik na kłaczki
- 5 Noże
- 6 Folia goląca
- 7 Nadstawka dla większej długości golonych włosów
- 8 Szczoteczka czyszcząca
- 9 Przewód zasilający USB-C

## **Ładowanie**

1. Przełącznik ustawić w pozycji **Wyłączone**.
2. Wtyczkę dodawanego przewodu USB-C przyłączyć do złącza USB-C na urządzeniu, a wtyczkę USB przewodu przyłączyć do gniazda USB właściwej ładowarki AC (z wyjściowym napięciem prądu stałego 5 V, 500 - 1 000 mA). Ładowarkę AC przyłączyć do gniazdka elektrycznego.
3. Podczas ładowania będzie świecił wyświetlacz LED, na którym widoczny będzie postęp ładowania od 0 do 100. Urządzenie należy ładować ok. 2,5 godzin.
4. W pełni naładowany akumulator pracuje nieprzerwanie ok. 3 godziny.

### **Uwagi:**

- Pierwsze ładowanie trwa ok. 2,5 godzin.
- Podczas standardowego użytkowania urządzenie ładować ok. 2,5 godz., starając się nie przekraczać czasu ładowania.
- Aby zachować optymalny stan akumulatora należy używać wyłącznie urządzeń, które całkowicie się rozładuje, a następnie zostanie w pełni naładowane.
- Ładować przy temperaturze otoczenia od 5 - 40°C.

## **Przed pierwszym użyciem**

### ***Ostrzeżenie!***


Nie stosować urządzenia do ubrań na ciele.

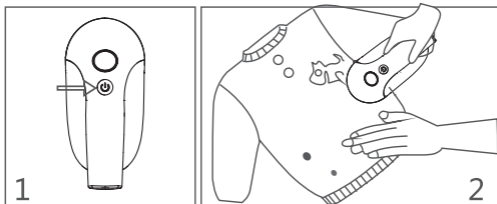
Niebezpieczeństwo urazu ciała!

**Aby uniknąć uszkodzenia urządzenia należy podczas jego pracy zwracać uwagę na następujące rzeczy:**

- Guziki, zatrzaski, zapinki i zamki błyskawiczne.
- Dodatki, jak np. broszki, zawieszki lub znaczki.
- Cienkie części ubrania, miejsca połączeń, szwy i ściągacze.

## **Użytkowanie**

1. Naciśnięciem przycisku  włączyć urządzenie. Zaświeci się wyświetlacz LED (rys.1).
2. Urządzenie trzymać pod pewnym kątem w stosunku do napiętej tkaniny. Lekko naciskając do tkaniny, przesuwając do przodu i do tyłu usuwamy wystające kłaczki. Tkaninę napinamy drugą ręką. Urządzenie przesuwamy po linii prostej. Po nabraniu wprawy można zwiększyć nacisk na tkaninę. Większy nacisk nie poprawi jednak jakości golenia tkaniny. (rys.2).
3. Dla golenia wyższych włosków tkaniny należy użyć załączonej nadstawki (7).



4. Wyższą szybkość pracy urządzenia osiągnąmy kolejnym naciśnięciem przycisku ⏻.

5. Kolejne naciśnięcie przycisku ⏻ wyłącza urządzenie. Wyświetlacz gaśnie.

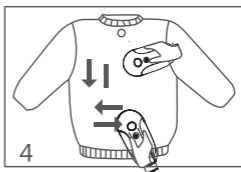
### **Ostrzeżenie!**

- Nie naciskać na materiał zbyt mocno, gdyż może to spowodować uszkodzenie materiału.
- Nie używać urządzenia na ubraniu założonym na osobie!

### **Różne sposoby używania urządzenia**

1. **Szybkie golenie:** Zbędne części tkaniny usuwamy z małych powierzchni przesuwaniem od lewej strony do prawej. (rys. 3).

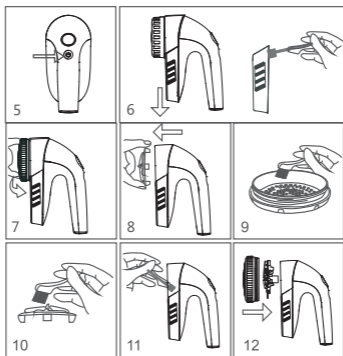
2. **Usuwanie kłaczków i supełków:** Wielokrotnie przesuwamy wielokrotnie urządzenie od lewej strony do prawej i z góry na dół. (rys.4).



3. **Usuwanie kłaczków z cienkich tkanin:** Ubranie złożyć na dwie warstwy i rozciągnąć, lekko napinając je na prostej desce.
4. **Usuwanie kłaczków i supełków z tkanin zagniecionych:** Rozprostować tkaninę. Jeśli zagniecenia nie da się wyprostować należy je pominąć.
5. **Usuwanie kłaczków i supełków z tkanin o różnej strukturze:** Urządzenie prowadzić wzdłuż lub w szerz konkretnej struktury.

## Czyszczenie i konserwacja

1. Wyłączyć urządzenie (rys. 5).
2. Odtąć pokrywę od gniazda usunąć z jego wnętrza wszystkie nieczystości. (rys. 6).
3. Wykręcić w lewo ramkę z folią gołącą. (rys. 7).
4. Pewnie uchwycić noże za skraj głowicy i wyciągnąć je zachowując dużą ostrożność. (rys. 8). **UWAGA! NOŻE SĄ BARDZO OSTRE! Niebezpieczeństwo zranienia!**



5. Wnętrze urządzenia oczyścić dodawaną szczoteczką czyszczącą. (rys. 9).
6. Usunąć pozostałe nieczystości z noży wewnętrznych szczoteczką czyszczącą. (rys. 10 - 12).  
**UWAGA! NOŻE SĄ BARDZO OSTRE!**



7. Wszystkie części urządzenia poskładać na powrót w odwrotnej kolejności.
- Aby uniknąć zniszczenia noży wewnętrznych zawsze nakładać nasadkę ochronną.
  - Przy manipulowaniu z nożami zachować szczególną ostrożność
  - Nie naciskać na folię gołącą gdyż może to ją uszkodzić.
  - Do czyszczenia powierzchni urządzenia używać suchej, miękkiej szmatki.
  - Nieczystości z pojemnika usuwać na bieżąco nie czekając na zapelnienie się pojemnika
  - Pozostałości nieczystości pomiędzy folią gołącą i nożami powodują zmniejszenie funkcjonalności urządzenia. Nieczystości te należy usuwać na bieżąco z wykorzystaniem dodawanej szczoteczki czyszczącej.

## Dane techniczne

<b>Zasilanie:</b>	3,7 V wbudowany akumulator (Li-ion 1800 mAh)
<b>Ładowanie:</b>	ładowarka AC z wyjściowym napięciem prądu stałego 5 V, 500-1000 mA (nie dodawana)
<b>Wymiary (szer. x wys. x gr.):</b>	11,3 x 15,7 x 7,5 cm
<b>Moc:</b>	5 W (podczas ładowania)
<b>Ciężar:</b>	240 g
<b>Głośność:</b>	73 dB (A)

Deklarowana wartość emisji hałasu tego urządzenia wynosi 73 dB (A) co odpowiada klasie A mocy akustycznej dla referencji 1pW.

## Wyposażenie:

Urządzenie LR-200	1 szt.
Przewód zasilający	1 szt.
Szczoteczka czyszcząca	1 szt.
Nadstawka	1 szt.
Instrukcja obsługi	1 szt.

Producent zastrzega sobie prawo do zmian!



### **Producent:**

ORAVA retail 1, a.s.  
Seberínho 2  
821 03 Bratislava  
Slovenská republika

### **Dystrybutorzy:**

ORAVA retail 1, a.s.  
Seberínho 2  
821 03 Bratislava  
Slovenská republika

ORAVA distribution CZ s.r.o.  
Ostravská 494  
739 25 Sviadnov  
Česká republika

## **LIKVIDACJA I RECYCLING ZUŻYTEGO LUB ZEPSUTEGO SPRZĘTU ELEKTRYCZNEGO LUB ELEKTRONICZNEGO**

W styczniu 2003 roku Komisja Europejska przyjęła dyrektywę UE w sprawie zużytego sprzętu elektrycznego i elektronicznego **WEEE (Waste Electrical And Electronic Equipment Directive)**.

Symbol przedstawiony obok (**przekreślony kosz na śmieci**) umieszczony na urządzeniu lub jego opakowaniu oznacza, że urządzenia tego nie wolno wyrzucać do nieposegregowanych odpadów domowych. W sprzęcie elektrycznym i elektronicznym (SEE) mogą znajdować się ciecze lub substancje, które mogą mieć poważny, negatywny wpływ na środowisko naturalne i ludzkie zdrowie. Należy zdać je w wyznaczonych składnicach zbioru, recyklingu



likwidacji odpadów i urządzeń elektrycznych i elektronicznych. Właściwe postępowanie w tym przypadku ma olbrzymi wpływ na zachowanie czystości środowiska naturalnego, w którym żyjemy. Informacji i porad wiązanych z likwidacją tego typu urządzeń należy szukać bezpośrednio w odpowiednich urzędach, firmach powołanych do tego celu, u producenta lub dystrybutora.

Likwidowane urządzenie należy pozostawić w stanie pozwalającym na jego dalszy recykling bądź utylizację. Niestosowanie się do powyższych zarządzeń może spowodować naliczenie kar pieniężnych. Materiały opakunkowe zużyte po rozpakowaniu urządzenia należy oddać do recyklingu i dalszego przetworzenia w formie posegregowanych odpadów. Jeśli stare urządzenie elektroniczne nadal jest w dobrym stanie lub można je naprawić, rozważ przekazanie go organizacji charytatywnej lub potrzebującej osobie. Przedłużając okres użytkowania starego urządzenia chronisz przyrodę, zmniejszasz wykorzystywanie zasobów naturalnych i unikasz produkowania dodatkowych odpadów.

### **Dla podmiotów gospodarczych w krajach Unii Europejskiej**

Aby pozbyć się sprzętu elektrycznego i elektronicznego, skontaktuj się ze sprzedawcą lub dostawcą w celu uzyskania niezbędnych informacji.

### **Utylizacja w krajach poza Unią Europejską**

Ten symbol obowiązuje na terenie Unii Europejskiej. Aby pozbyć się sprzętu elektrycznego i elektronicznego, skontaktuj się ze sprzedawcą lub dostawcą w celu uzyskania niezbędnych informacji.

### **UTYLIZACJA BATERII**



Baterie zawierają substancje szkodliwe dla zdrowia dlatego też nie mogą być usuwane do śmieci komunalnych. Należy oddawać je do utylizacji w miejscach do tego przeznaczonych kierując się właściwymi na danym terenie przepisami wykonawczymi dotyczącymi utylizacji baterii.



To urządzenie odpowiada wszystkim dyrektywom Unii Europejskiej przeznaczonym dla tego typu urządzeń

