

DOMO

HU: HASZNÁLATI ÚTMUTATÓ
Fagylaltgép

PL: INSTRUKCJA UŻYCIA
Maszyna do lodów



Készülék típuszáma / Rodzaj produktu

Modell

DOMO DO9201I / DO9207I

Termelő/importer

Linea2000, Dompel 9, 2200 Herentals, Belgium. Tel: +32 14 21 71 91; info@linea2000.be

DOMO-elektro s.r.o, Na Kobyle 783, Kdyně 34506, Czech republic; obchod@domo-elektro.cz

JÓTÁLLÁS

Az eladó és a vevő jogait és kötelezettségeit a hibás teljesítésből eredő jogokkal kapcsolatban a Polgári Törvénykönyv vonatkozó általános érvényű kötelező rendelkezései szabályozzák.

1. Jótállás időtartama: 2 év
- 2.
3. A jótállás nem vonatkozik
 - a) mechanikus sérülésekre
 - b) a berendezés helytelen, használati utasítással ellentétes használatára
4. A jótállás megszűnte:
 - a készülék kézikönyvben ismertetett használatától eltérő használatokor (helytelen eljárás)
 - ha a készülék javítását vagy átalakítását a szervizünktől eltérő személy végzi

Az eladó felel a vásárló felé azért, hogy átvételekor az áru hibátlan. Különösen felel az eladó a vásárló felé azért, hogy az áru a vásárló általi átvétel pillanatában:

- az áru a gyártó által ebben a kézikönyvben leírt jellemzőkkel rendelkezik,
- az áruk alkalmas a gyártó által meghatározott rendeltetési célra,
- az áru minősége vagy kivitele megfelel a szerződés szerinti mintának vagy előképnek, amennyiben a minőség vagy kivitel meghatározására a szerződéses értelmében minta vagy előkép alapján került sor,
- az áru megfelel a vonatkozó jogszabályoknak.

Abban az esetben, ha a hiba az átvételétől számított hat hónapon belül jelentkezik, úgy tekintendő, hogy az áru már az átvételkor hibás volt.

Ettől eltérő értelmű rendelkezés hiányában a jótállási idő 24 hónap. A jótállási idő számítása az áru vevő általi kézhezvételével kezdődik. Hibás teljesítésből eredő jogait a vásárló vagy az eladó azon telephelyén érvényesíti, amely telephelyen az értékesítésre kerülő árucikkek kínálatára való tekintettel lehetőség nyílik a panasz kezelésére, vagy az eladó székhelyén, esetleg vállalkozása címén. A reklamáció érvényesítése pillanatának az a pillanat tekintendő, amikor az eladó kézhez kapja a reklamált árut.

A panaszok az alábbi címen található szervizben is érvényesíthetők:

**DOMO-elektro s.r.o., Na Kobyle 783, 345 06 Kdyně, Cseh Köztársaság,
tel. (+420) 379 422 550, servis@domo-elektro.cz**

A panasz gyors és problémamentes rendezése érdekében javasolt csatolni a vásárlás igazolását, valamint egy a hiba leírását, valamint a telefonszámot és a visszaküldésre szolgáló kapcsolattartási címet tartalmazó kísézőlevelet.

KÖRNYEZETVÉDELEM



A készüléken vagy a csomagolásán található szimbólum azt jelzi, hogy a terméket nem szabad háztartási hulladékként kezelni, ellenben le kell adni az elektromos és elektronikus berendezések ártalmatlanításával foglalkozó, megfelelő gyűjtőhelyen. Jelen ajánlás betartásával védi a környezetet és embertársai egészségét. A veszélyes hulladék ártalmatlanításával kapcsolatos további információkért vegye fel a kapcsolatot a községi vagy városi önkormányzattal, hulladékgyűjtő teleppel, vagy az üzlettel, ahol a készüléket megvásárolta.



A csomagolóanyagok újrahasznosíthatók, azokat a környezetvédelmi előírásoknak megfelelően használja.

Amennyiben a tápkábel sérült, azt ki kell cseréltetni a gyártóval, a szolgáltatóval vagy hasonlóan képzett személlyel a kockázat elkerülése érdekében.



BIZTONSÁGI UTASÍTÁSOK

Bármely el. fogyasztó használatakor fokozottan körültekintően járjon el, és tartsa be az egyes biztonsági előírásokat:

- Gondosan olvassa el ezt a tájékoztatót, és őrizze meg az esetleges későbbi felhasználáshoz.
- Használat előtt győződjön meg róla, hogy lehúzta és eltávolította az összes reklám- és védőfóliát.
- A gyermekek nem játszhatnak sem a biztonsági, sem a reklám matricákkal.
- A készüléket háztartási és más hasonló használatra tervezték, pl.:
 - üzletek, irodák stb. konyhái / nyaralók, hétvégi házak / szállodák, panziók és más egyéb átmeneti
- A készüléket nem használhatják csökkent pszichikai, fizikai vagy mentális képességekkel rendelkező személyek (sem gyermekek). Ha nincsenek szakmai felügyelet alatt, a készüléket nem használhatják olyan személyek, akik nem rendelkeznek megfelelő ismeretekkel a rendeltetésszerű használat szabályairól.
- Tartsa a készüléket távol a gyermekektől.
- A készüléket csak 16 év feletti gyermekek használhatják. A csökkent értelmi, fizikai vagy szellemi képességekkel rendelkező személyek csak olyan felelős személy állandó felügyelete mellett használhatják az eszközt, aki megismerkedett a használati szabályokkal és a lehetséges kockázatokkal.
- A takarítást és a rutinszerű karbantartást csak 16 éven felüli és felügyelet alatt álló személyek végezhetik.
- A készüléket és annak elektromos kábelét 16 évnél fiatalabb gyermekek elől elzárva tárolja.
- Figyelem: A készülék nem használható külső időzítővel sem semmilyen távirányítóval.
- Használat előtt olvassa el az összes utasítást.
- Használat előtt ellenőrizze le, hogy megegyezik-e a készüléken feltüntetett feszültség az otthoni hálózati feszültséggel.
- Soha ne helyezze a kábelt forró felületre, és ne futtassa végig az asztal, konyhapult szélén.
- Soha ne használja a készüléket, ha a kábel vagy a csatlakozódugó megsérült, vagy ha maga a készülék meghibásodott, megsérült. Ilyen esetben ellenőrzés és megjavítás céljával vigye a készüléket a legközelebbi szakszervizbe.
- Ha a készüléket gyermekek vagy azok közelében használják, szigorú felügyeletre van szükség.
- A gyártó által nem ajánlott vagy forgalmazott kiegészítők használata tüzet, áramütést vagy sérülést okozhat.
- Ha nem használja, húzza ki a készüléket a hálózati dugaljából még mielőtt bármilyen alkatrészt össze- vagy szétszerelne, és megtisztítaná a készüléket. Állítsa az összes gombot és nyomógombot "off" állásba, majd a villásdugónál megfogva húzza ki a készüléket a hálózathoz. Soha ne húzza ki a készüléket a dugaljából a vezetékét rángatva.
- Soha ne hagyja felügyelet nélkül a készüléket.
- Soha ne helyezze a készüléket gáztűzhely, elektromos tűzhely közelébe vagy olyan helyre, ahol forró készülékekkel érintkezhet.
- Ne használja a készüléket a szabadban.
- A készüléket minden esetben kizárólag rendeltetésszerűen használja.
- A készülék csak háztartási felhasználásra alkalmas. A gyártó nem vonható felelősségre a készülék helytelen vagy a kézikönyvben leírt használati utasításoktól eltérő balesetekért.
- Minden javítást a gyártónak, annak szerződéses partnerének vagy hivatalos szerviznek kell elvégeznie.
- Soha ne merítse se a készüléket, se a kábelt, se a dugót vízbe vagy bármilyen más folyadékba.
- Gyermekek soha nem érinthetik meg sem a csatlakozódugót, sem a tápkábelt, sem a készüléket.
- Tartsa távol a kábelt az éles széléktől, forró részekről vagy más hőforrásoktól.
- Használat előtt távolítsa el minden csomagolóanyagot és promóciós matricát.
- Soha ne helyezze gyúlékony anyagok, gázok vagy robbanóanyagok közelébe. Ne helyezze olyan tárgyak közelébe, amelyek tüzet okozhatnak (például függönyök, törölközők...).
- Ellenőrizze le, hogy a készülék megfelelően van felszerelve, majd csatlakoztassa a dugót a fali aljzatba. Áramtalanításhoz fordítsa a kezelőszerveket "OFF" vagy "0" állásba, majd húzza ki a csatlakozódugót a falból.
- Soha ne rángassa a készülék csatlakozó vezetékét a villásdugó kihúzásához az aljzatból.
- Ne használja a készüléket, ha víz van benne vagy bármelyik alkatrésze még vizes tisztítás után.
- A készülék tiszta állapotban tartásának elmulasztása negatívan befolyásolhatja a készülék élettartamát, és veszélyes helyzetet eredményezhet.
- Ne használja a készüléket olyan helyen, ahol forróság vagy forró gőz lehetséges.
- Mindig stabil, síma felületre tegye a készüléket.

- Az itt feltüntetett utasításoknak való megfelelés elmulasztása által okozott sérülések vagy károk saját felelősségére történnek. A gyártó, az importőr, vagy a szállító nem tehető felelőssé.

ŐRIZZE MEG A KÉZIKÖNYVET JÖVŐBELI HIVATKOZÁSRA

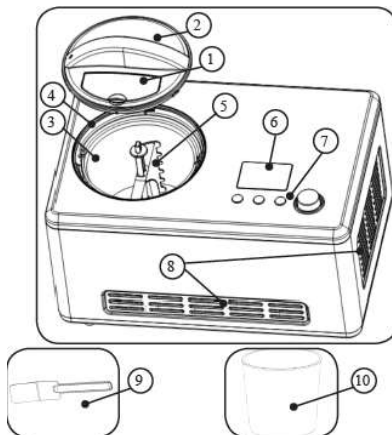
TÁPKÁBEL

Egy rövid tápkábel biztosítja a hosszabb vezeték miatt bekövetkező veszélyeket.

Legyen figyelmes hosszabbító kábel használatakor; An extension cord may be used with care; ellenőrizze, hogy a jelzett elektromos teljesítmény egyenlő-e vagy annál nagyobb, mint a készülék minősítése. A hosszabbítókábel úgy kell elhelyezni, hogy ne lógjon le a pultra vagy asztalra, ahol gyerekek elérnek és rángathatják. Csak 3-vezetékes hosszabbítókábel használjon 3-pólusú földelő csatlakozóval. A készülék elektromos minősége a készülék alsó részén található.

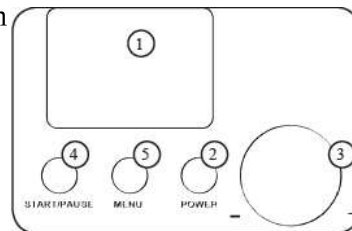
ALKATRÉSZEK

1. Töltő nyílás fedéllel
2. Átlátszó fedél
3. Kivehető tál
4. Rögzített tál
5. Keverő
6. LCD kijelző
7. Kezelőpanel
8. Szellőzőrács
9. Spatula
10. Mérőcsésze



KEZELŐ PANEL

1. LCD kijelző
2. POWER gomb
- 3.
4. Állítható gomb: Az idő beállítása érdekében az állítható gombot mozgassa. Balra tekerje, ha csökkenteni kívánja, jobbra tekerje, ha növelni kívánja az alapértelmezett időt. Az alapértelmezett idők a következő programokhoz: jégkrém (60 perc), csak hűtés (30 perc) és csak keverés (10 perc). START/PAUSE gomb
5. MENU gomb - 3 választható funkció:
 - Jégkrém (Ice Cream)
 - Csak Hűtés (Cooling only)
 - Csak Keverés (Mixing only)



ELSŐ HASZNÁLAT ELŐTT

Tisztítás

Alaposan tisztítsa meg a fagyaltkészítő minden részét, amely érintkezésbe kerül a jégkrémmel: a rögzített tálat, a kivehető tálat, a fedelet, a töltő nyílás fedelét, a mérőcsészt és a spatulát. Használat előtt alaposan szárítsa meg a tartozékokat.

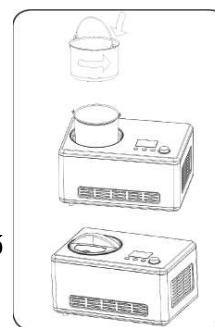
Az összetevők előkészítése

1. Készítse elő az összetevőket a recept szerint.
2. Az elegyet öntse a kivehető tálba.

Figyelmeztetés: Az összetevők teljes mennyisége nem haladhatja meg a kivehető tál 800-1,000 ml. A jégkrém mérete növekedni fog keverés közben.

Figyelmeztetés: A tálat előzetesen nem kell a fagyasztóba helyezni. A beépített kompresszornak köszönhetően a fagyaltkészítő fagy a keverés közben.

1. Összeszerelés Győződjön meg róla, hogy a készülék nincs csatlakoztatva áramforráshoz.
2. Helyezze a jégkrém készítő gépet sima, stabil felületre.
3. Helyezze a kivehető tálát a gépben lévő rögzített tálba.
4. Helyezze a keverőt a kivehető tálba úgy, hogy a keverőt a tálban lévő tengely fölé csúsztatja, hogy a helyére kerüljön. A kép mutatja, hogy a keverő és a tengely mely részeinek kell sorban lennie.
5. Helyezze az átlátszó fedelet a tálra és fordítsa az óramutató járásával megegyező irányba, hogy bezárja.
6. Helyezze a töltő nyílás fedelét a töltő nyílásra.



JÉGKRÉM KÉSZÍTÉSE

1. Csatlakoztassa a jégkrém készítő gépet az áramforráshoz.
2. Nyomja meg a POWER gombot. Ekkor a készülék bekapcsol és a LED kijelző a következőt mutatja «60:00». Ez azt jelenti, hogy az alap időbeállítás 60 perc.
3. Az időt be lehet állítani a TIME + és TIME - gombokkal. Nyomja meg a TIME + gombot, hogy az időt 1 perccel növelje. Ha gyorsabban szeretné csökkenteni vagy növelni az időt, tartsa lenyomva a megfelelő gombot.
4. Az időegység beállítása után nyomja meg a START/STOP gombot. A jégkrém készítő elkezdi a keverést. A LED kijelző háttérvilágítása folyamatosan be lesz kapcsolva.
5. Ha az üzemeltetés közben meg akarja állítani vagy újra akarja indítani a keverőt nyomja meg röviden a START/ STOP gombot. A kompresszor továbbra is fagyasztani fog.
6. Ha teljesen le szeretné állítani a folyamatot és visszatérni a kezdeti indítási állapotba, tartsa a START/STOP gombot legalább 3 másodpercig lenyomva.
7. Ha a beállított idő lejár a készülék automatikusan kikapcsol és 10 sípoló hangjelzést produkál. A LED kijelző «00:00» jelzést mutat és a háttérfény villogni kezd.
8. A jégkrémet egy műanyag vagy fából készült spatulával merjük ki a tálból, és tegyük a fagyaltot egy másik tálba vagy edénybe. Ne használjon fém tárgyakat a tálban a karcosodás elkerülése érdekében.

Figyelmetetés: Soha ne ütögesse a cserélhető tálát vagy a tál szélét, pl. egy asztalhoz a fagyalt eltávolítása érdekében. Ez károsítja a tálát.

Ajánlat: A 60 perces Jégkrém program után lehetséges, hogy a jégkrém még mindig puha állagú. Ha szeretné, hogy a jégkrém állaga megkeményedjen ilyenkor használhatja 30 perces Csak Hűtés funkciót. Ugyanakkor, az időt saját maga is átállíthatja.

Hosszan tartó hűtés

Ha a készülék nincs kikapcsolva és a jégkrém benne van még a gépben a keverést követően több, mint 10 percen keresztül a készülék automatikusan Hosszan tartó hűtésre kapcsol át. A készülék egy órán keresztül hűteni fog - 10 perces idő intervallumokkal (hűtés 10 percig, kikapcsolás 10 percre) - a fagyalt állagának megtartása érdekében. Ennek az órának a leteltével a készülék a kezdeti indítási állapotba kapcsol vissza.

Az idő beállítása a keverési folyamat alatt

A készülék működése közben is könnyedén beállíthatja az időt az állítható gomb balra vagy jobbra tekerésével.

Idő hozzáadása a keverési folyamat után

Mikor a keverési folyamat a végéhez ér és a készülék visszakapcsol a kezdeti indítási állapotba, ismét beállíthatja az időtartamot a START/STOP gombok megnyomásával, hogy a készülék tovább keverje a fagyaltot. Például, ha nem találja elég keménynek a jégkrémet.

TISZTÍTÁS

- A rozsdamentes acél vázat tisztítsa meg nedves ruhával és kevés tisztítószerrel.
- A következő alkatrészeket meleg, szappanos vízzel mossa le: az átlátszó fedél és a kivehető tál. A többi alkatrész (spatula és mérőedény) mosogatógépben moshatóak.
- Tisztítás előtt kapcsolja ki a készüléket, majd húzza ki az elektromos dugaljából.
- Soha ne merítse a készülék semelyik részét se vízbe. Ha véletlenül víz kerül az elektromos érintkezőkre, várja meg, amíg tökéletesen megszáradnak.

GWARANCJA

Prawa i obowiązki sprzedającego i kupującego w zakresie praw wynikających z nienależytego wykonania umowy regulują odpowiednie powszechniejące przepisy Kodeksu Cywilnego.

- Czas trwania gwarancji: 2 lata
- Gwarancją nie są objęte
 - a) uszkodzenia mechaniczne
 - b) korzystanie z urządzenia niezgodnie z instrukcją obsługi
- Gwarancja wygasa:
 - podczas korzystania z urządzenia w sposób inny niż opisany w instrukcji (niewłaściwy sposób postępowania).
 - przy dokonywaniu naprawy lub wymiany urządzenia przez osobę inną niż nasz serwis

Sprzedawca odpowiada przed kupującym, że towar jest wolny od wad już przy odbiorze. W szczególności sprzedawca odpowiada przed kupującym, że w chwili odbioru towaru przez kupującego:

- towar posiada cechy opisane przez producenta w niniejszej instrukcji,
- towar jest zgodny z przeznaczeniem oznaczonym przez producenta.
- towar odpowiada pod względem jakości lub konstrukcji uzgodnionej próbce lub wzorowi, jeżeli jakość lub konstrukcja została określona według uzgodnionej próbki lub wzoru,
- towar spełnia wymagania przepisów prawa.

Jeżeli wada ujawni się w ciągu sześciu miesięcy od otrzymania, uważa się, że towar był wadliwy w chwili odbioru.

O ile nie określono inaczej dla produktu, okres gwarancji wynosi 24 miesiące. Okres gwarancji obowiązuje od momentu otrzymania towaru przez kupującego. Kupujący wykonuje uprawnienia wynikające z wadliwego wykonania u sprzedawcy pod adresem jego siedziby, w której możliwe jest uwzględnienie reklamacji co do asortymentu sprzedawanego towaru lub w siedzibie lub miejscu prowadzenia działalności. Za moment reklamacji uważa się moment, w którym sprzedawca otrzymał od kupującego reklamowany towar.

Reklamacje można również składać w serwisie pod adresem:

**DOMO-elektro s.r.o., Na Kobyle 783, 345 06 Kdyně, Republika Czeska,
tel. (+420) 379 422 550, servis@domo-elektro.cz**

W celu szybkiego i bezproblemowego załatwienia reklamacji zalecamy dołączenie dowodu zakupu oraz listu przewodniego z opisem wady i adresem zwrotnym wraz z kontaktem telefonicznym.

OCHRONA ŚRODOWISKA



Ten symbol umieszczony na urządzeniu lub na jego opakowaniu oznacza, że tego produktu nie można traktować jak zwykłych odpadów domowych, ale należy go przekazać do odpowiedniego punktu zbiórki utylizacji sprzętu elektrycznego i elektronicznego. Przestrzegając tego zalecenia, chronisz środowisko i zdrowie swoich współobywateli.

W celu uzyskania dodatkowych informacji na temat możliwości utylizacji niebezpiecznych odpadów, należy skontaktować się z lokalnym urzędem miasta, firmą zajmującą się utylizacją odpadów domowych lub sklepem, w którym zakupiono urządzenie.



Materiały opakunkowe, które nadają się do ponownego przetworzenia, należy utylizować zgodnie z przepisami o ochronie środowiska.

Jeśli przewód zasilający jest uszkodzony, musi zostać wymieniony przez producenta, jego przedstawiciela serwisowego lub podobnie wykwalifikowaną osobę w celu uniknięcia zagrożenia.

