



HASZNÁLATI ÚTMUTATÓ

FAGYLALTGÉP



DO92011

DOMO

JÓTÁLLÁS

A készülékre 2 év garancia van. A garanciális időszakban a gyártó garanciát vállal minden gyártói hibára. A hiba előfordulása esetén a készüléket megjavítják vagy szükség esetén kicserélik. A garancia nem érvényes a helytelen használatból fakadó meghibásodásra, amennyiben a használó nem követi a használati utasításban leírtakat, illetve amennyiben a készülék harmadik fél által lett javítva. A jótállás az eredeti pénztárblokkal érvényes. Minden, a kopásnak kitett alkatrésze nincs érvényben a garancia. Amennyiben a készülék a garanciális két éven belül elromlik, a készüléket a pénztárblokkal együtt hozza vissza a boltba, ahol vette.

Készülék típuszáma

Modell **DO9201I**

Név

Cím

Vásárlás dátuma

HULLADÉKKEZELÉS

Ha az itt látható jel fel van tüntetve a terméken, illetve a csomagolásán, akkor a termék nem kezelhető háztartási hulladékként. A készüléket el kell vinni az elektromos és elektronikus berendezések újrahasznosítására alkalmas gyűjtőhelyre. A termék helyes hulladékkezelésével segíti megakadályozni a környezetre és az emberek egészségére gyakorolt lehetséges negatív hatásokat, amelyeket a termék nem megfelelő hulladékkezelése okozhat. A termék újrahasznosításáról további információkért, kérem keresse fel a helyi illetékes irodát, a háztartási hulladék ártalmatlanítási szolgálatot, illetve azt az üzletet ahol vásárolta a terméket. A csomagolás újrahasznosítható. Kérem, kezelje a csomagolást környezettudatosan.



Amennyiben a tápkábel sérült, azt ki kell cseréltetni a gyártóval, a szolgáltatóval vagy hasonlóan képzett személlyel a kockázat elkerülése érdekében.

WEBSHOP

Mostantól a Domo eszköz **kiegészítői és alkatrészei** online a Domo webshopból is rendelhetőek*:

<http://webshop.domo-elektro.be>

A Domo webshop elérhető a Domo weboldaláról is: www.domo-elektro.be. A kiegészítők és alkatrészek ugyanúgy megvásárolhatóak a boltból, ahonnan az eszközt is vette.

*Kizárólag Beligumban, Hollandiában, Luxemburgban, Franciaországban és Németországban.



Amennyiben a tápkábel sérült, azt ki kell cseréltetni a gyártóval, a szolgáltatóval vagy hasonlóan képzett személlyel a kockázat elkerülése érdekében.

BIZTONSÁGI ÚTMUTATÓ

Elektromos készülékek használatakor mindig be kell tartani az alapvető biztonsági óvintézkedéseket, beleértve a következőket:

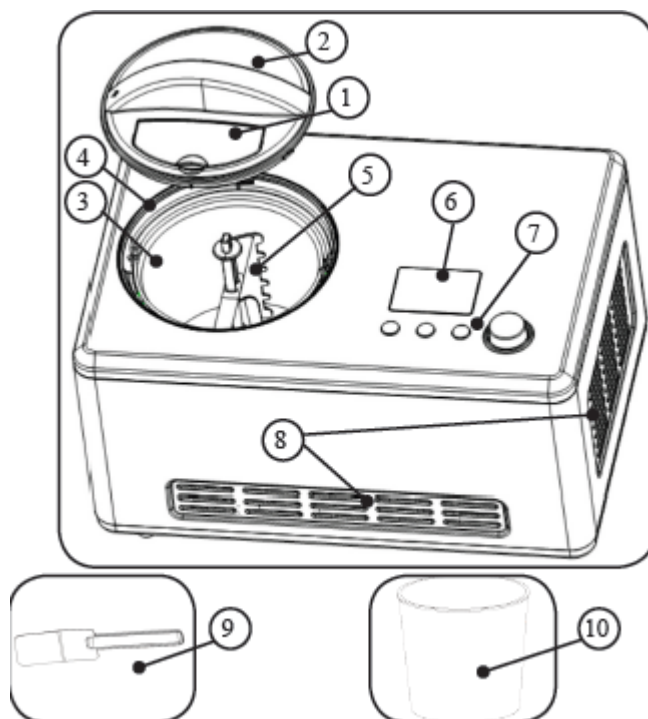
- Olvassa el figyelmesen az útmutatót. Tartsa meg ezt a kézikönyvet jövőbeli hivatkozásra.
- Győződjön meg róla, hogy az összes csomagoló anyagot és promóciós matricát eltávolította a készülékről a használat előtt.
- Győződjön meg róla, hogy gyerekek nem tudnak játszani a csomagoló anyagokkal.
- Ezt a készüléket háztartásban és hasonló környezetbe kell használni, például:
 - boltok, irodák és munkahelyek személyzeti konyháján;
 - tanyaházakban;
 - hotelek, motelek és egyéb szállóhelyek vendégei által;
 - panziókban.
- A készülék nem használható (beleértve a gyerekeket is) csökkentett fizikai, érzékszervi vagy szellemi képességekkel rendelkező személyek által, illetve azok által akiknek nincs tapasztalata a termékkel, nem tudják, hogy kell használni a terméket, kivéve, ha egy, a biztonságukért felelős ember felügyelete mellett vagy utasítása szerint használják.
- Figyeljen oda, hogy gyerekek ne játszanak a készülékkel.
A készüléket 16 éves kor feletti gyerekek használhatják, de állandó felügyelet mellett. A készüléket csökkentett fizikai, érzékszervi vagy szellemi képességekkel rendelkező személyek csak felügyelet mellett használhatják, abban az esetben, ha megértik a termék biztonságos használatát és tudomásul veszik a használattal járó kockázatot. Gyerek nem játszhatnak a készülékkel. A termék tisztítása és karbantartása nem végezhető felügyelet nélküli, 8 évnél fiatalabb gyerekek által.
- Tartsa a készüléket és a táblákelt távol a 16 évnél fiatalabb gyerekektől. Ha a készülék nincs használatban, szerelés alatt áll vagy cseréli a részeit, mindig húzza ki az áramforrást. Engedje a készüléket lehűlni mikor beteszi, vagy kiveszi a részeit, és mielőtt tisztítja.
- Amennyiben a tápkábel sérült, azt ki kell cseréltetni a gyártóval, a szolgáltatóval vagy hasonlóan képzett személlyel a kockázat elkerülése érdekében.
- **FIGYELMEZTETÉS:** A veszély elkerülése érdekében a készüléket nem szabad külső kapcsolóeszközön keresztül áramforráshoz csatlakoztatni, mint például időzítőhöz vagy olyan áramkörhöz csatlakoztatni, ami programozottan be- és kikapcsol.
- Soha ne hagyja a használatban lévő készüléket felügyelet nélkül.
- Ne használja, illetve ne tartsa szabadtéren a készüléket.
- Ne használja a készüléket a rendeltetésszerű használatától eltérő módon.

- Gondosan ellenőrizze, hogy a hálózati tápfeszültség és a frekvencia megfelel-e a készülék címkéjén feltüntetett jelzéseknek.
- A csatlakozódugót csatlakoztatni kell egy megfelelő kivezetéshez, amelyet minden helyi szabványnak és követelménynek megfelelően földeltek és kötöttek be.
- Csak a készülékhez tartozó eszközöket használja.
- Ne használja a készüléket sérült kábellel vagy dugóval, illetve abban az esetben, ha a készülék meghibásodik vagy bármilyen módon megsérül. A készüléket küldje vissza a DOMO Szervizszolgálatnak vagy szervizszolgáltatójának vizsgálat, javítás, elektromos vagy mechanikus beállítás céljából. Ne próbálja saját maga megjavítani a készüléket.
- Az áramütés és az égési sérülések elkerülése érdekében ne tegye a készüléket, a kábelt vagy a dugót vízbe vagy más folyadékba.
- Ne használja a készüléket vizes kézzel.
- Egy rövid tápkábel tartozik a készülékhez, annak érdekében, hogy csökkentse annak kockázatát, hogy belegabalyodjon vagy megbotoljon egy hosszabb kábelbe. **NE HASZNÁLJON HOSSZABÍTÓ KÁBELT.**
- Tekerje ki teljesen a kábelt, hogy megelőzze annak túlmelegedését.
- Ne engedje, hogy a tápkábel lelógjon a pultról, illetve hogy forró felületre kerüljön.
- Ne engedje, hogy a tápkábel egy másik tárgy alá, illetve köré kerüljön.
- Győződjön meg róla, hogy a készülék megfelelően van összeszerelve, majd csatlakoztassa a villásdugót a dugaszolóaljzatba. A szétkapcsoláskor, tekerjen minden gombot "OFF" illetve "0" pozícióba, majd húzza ki a tápkábelt az aljzattól. Soha ne rángassa a kábelt vagy a készülék az aljzattól való eltávolításhoz.
- Ne használja a készüléket amíg víz van benne, illetve ha tisztítás után az alkatrészek nedvesek.
- Ne használja a készüléket alapanyagok nélkül.
- Óvatosan kezelje a készüléket, amikor éles alkatrészekkel dolgozik, például késsel. Kizárólag akkor fogja meg az alkatrészeket, amikor már nem üzemelnek a készülékben.
- A készülék tiszta állapotban tartásának elmulasztása csökkentheti a készülék élettartamát, és veszélyes helyzetet eredményezhet.
- A szabályok be nem tartása miatti sérülések vagy károk a saját felelősségére vannak. Sem a gyártó, sem a beszállító, sem a szállító nem vonható felelőssé

ŐRIZZE MEG A KÉZIKÖNYVET JÖVŐBELI HIVATKOZÁSRA

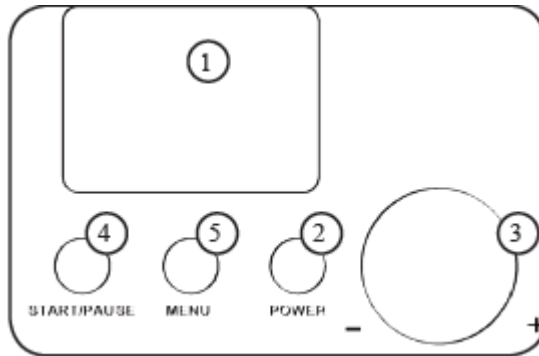
TARTOZÉKOK

1. Töltő nyílás fedéllel
2. Átlátszó fedél
3. Kivehető tál
4. Rögzített tál
5. Keverő
6. LCD kijelző
7. Kezelőpanel
8. Szellőzőrács
9. Spatula
10. Mérőcsésze



KEZELŐ PANEL

1. Lcd kijelző
2. POWER gomb
3. Állítható gomb: Az idő beállítása érdekében az állítható gombot mozgassa. Balra tekerje, ha csökkenteni kívánja, jobbra tekerje, ha növelni kívánja az alapértelmezett időt. Az alapértelmezett idők a következő programokhoz: jégkrém (60 perc), csak hűtés (30 perc) és csak keverés (10 perc).
4. START/PAUSE gomb
5. MENU gomb - 3 választható funkció:
 - Jégkrém (Ice Cream)
 - Csak Hűtés (Cooling only)
 - Csak Keverés (Mixing only)



HASZNÁLAT ELŐTT

Tisztítás

Alaposan tisztítsa meg a fagylalkészítő minden részét, amely érintkezésbe kerül a jégkrémmel: a rögzített tálát, a kivehető tálát, a fedelet, a töltő nyílás fedelét, a mérőcsészét és a spatulát. Használat előtt alaposan szárítsa meg a tartozékokat.

Az összetevők előkészítése

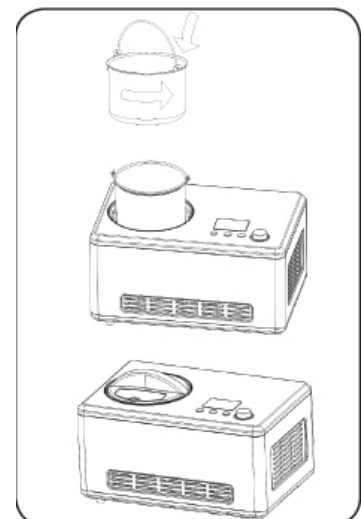
1. Készítse elő az összetevőket a recept szerint.
2. Az elegyet öntse a kivehető tálba.

Figyelmeztetés: Az összetevők teljes mennyisége nem haladhatja meg a kivehető tál 800-1,000 ml. A jégkrém mérete növekedni fog keverés közben.

Figyelmeztetés: A tálát előzetesen nem kell a fagyasztóba helyezni. A beépített kompresszornak köszönhetően a fagylalkészítő fagy a keverés közben.

Összeszerelés

1. Győződjön meg róla, hogy a készülék nincs csatlakoztatva áramforráshoz.
2. Helyezze a jégkrém készítő gépet sima, stabil felületre.
3. Helyezze a kivehető tálát a gépben lévő rögzített tálba.
4. Helyezze a keverőt a kivehető tálba úgy, hogy a keverőt a tálban lévő tengely fölé csúsztatja, hogy a helyére kerüljön. A kép mutatja, hogy a keverő és a tengely mely részeinek kell sorban lennie.
5. Helyezze az átlátszó fedelet a tálra és fordítsa az óramutató járásával megegyező irányba, hogy bezárja.
6. Helyezze a töltő nyílás fedelét a töltő nyílásra.



JÉGKRÉM KÉSZÍTÉSE

1. Csatlakoztassa a jégkrém készítő gépet az áramforráshoz.
2. Nyomja meg a POWER gombot. Ekkor a készülék bekapcsol és a LED kijelző a következőt mutatja «60:00». Ez azt jelenti, hogy az alap időbeállítás 60 perc.
3. Az időt be lehet állítani a TIME + és TIME - gombokkal. Nyomja meg a TIME + gombot, hogy az időt 1 perccel növelje. Ha gyorsabban szeretné csökkenteni vagy növelni az időt, tartsa lenyomva a megfelelő gombot.
4. Az időegység beállítása után nyomja meg a START/STOP gombot. A jégkrém készítő elkezd a keverést. A LED kijelző háttérvilágítása folyamatosan be lesz kapcsolva.
5. Ha az üzemeltetés közben meg akarja állítani vagy újra akarja indítani a keverőt nyomja meg röviden a START/ STOP gombot. A kompresszor továbbra is fagyasztani fog.
6. Ha teljesen le szeretné állítani a folyamatot és visszatérni a kezdeti indítási állapotba, tartsa a START/STOP gombot legalább 3 másodpercig lenyomva.
7. Ha a beállított idő lejár a készülék automatikusan kikapcsol és 10 sípoló hangjelzést produkál. A LED kijelző «00:00» jelzést mutat és a háttérfény villogni kezd.
8. A jégkrémet egy műanyag vagy fából készült spatulával merjük ki a tálból, és tegyük a fagyaltot egy másik tálba vagy edénybe. Ne használjon fém tárgyakat a tálban a karcolódás elkerülése érdekében.
Figyelmeztetés: Soha ne ütögesse a cserélhető tálat vagy a tál szélét, pl. egy asztalhoz a fagyalt eltávolítása érdekében. Ez károsítja a tálat.

Ajánlat: A 60 perces Jégkrém program után lehetséges, hogy a jégkrém még mindig puha állagú. Ha szeretné, hogy a jégkrém állaga megkeményedjen ilyenkor használhatja 30 perces Csak Hűtés funkciót. Ugyanakkor, az időt saját maga is átállíthatja.

Hosszan tartó hűtés

Ha a készülék nincs kikapcsolva és a jégkrém benne van még a gépben a keverést követően több, mint 10 percen keresztül a készülék automatikusan Hosszan tartó hűtésre kapcsol át. A készülék egy órán keresztül hűteni fog - 10 perces idő intervallumokkal (hűtés 10 percig, kikapcsolás 10 percre) - a fagyalt állagának megtartása érdekében. Ennek az órának a leteltével a készülék a kezdeti indítási állapotba kapcsol vissza.

Az idő beállítása a keverési folyamat alatt

A készülék működése közben is könnyedén beállíthatja az időt az állítható gomb balra vagy jobbra tekerésével.

Idő hozzáadása a keverési folyamat után

Mikor a keverési folyamat a végéhez ér és a készülék visszakapcsol a kezdeti indítási állapotba, ismét beállíthatja az időtartamot a START/STOP gombok megnyomásával, hogy a készülék tovább keverje a fagyaltot. Például, ha nem találja elég keménynek a jégkrémet.

A motor önvédelmi funkciója

Amikor a fagyalt túl kemény lesz, a motor elakadhat. Az önvédelmi funkció biztosítja, hogy ebben az esetben a motor automatikusan leálljon.

TISZTÍTÁS

- A rozsdamentes acél vázat tisztítsa meg nedves ruhával és kevés tisztítószerrel.
- A következő alkatrészeket meleg, szappanos vízzel mossa le: az átlátszó fedél és a kivehető tál. A többi alkatrész (spatula és mérőedény) mosogatógépben moshatóak.

DOMO Webshop

RENDELÉS
az eredeti
Domo
alkatrészek és kiegészítők
online rendelhetőek

webshop.domo-elektro.be



vagy olvassa be itt:

