

# DOMO



DO153A

**Léghűtő**

PRODUCT OF **LINEA** 2000

## JÓTÁLLÁS

A készülékre 2 év garancia van. A garanciális időszakban a gyártó garanciát vállal minden gyártói hibára. A hiba előfordulása esetén a készüléket megjavítják vagy szükség esetén kicserélik. A garancia nem érvényes a helytelen használatból fakadó meghibásodásra, amennyiben a használó nem követi a használati utasításban leírtakat, illetve amennyiben a készülék harmadik fél által lett javítva. A jótállás az eredeti pénztárblokkal érvényes. Minden, a kopásnak kitett alkatrészre nincs érvényben a garancia. Amennyiben a készülék a garanciális két éven belül elromlik, a készüléket a pénztárblokkal együtt hozza vissza a boltba, ahol vette.

## Készülék típuszáma

Modell DO153A

Név .....

Cím .....

Vásárlás dátuma .....

## HULLADÉKKEZELÉS

Ha az itt látható jel fel van tüntetve a terméken, illetve a csomagolásán, akkor a termék nem kezelhető háztartási hulladékként. A készüléket el kell vinni az elektromos és elektronikus berendezések újrahasznosítására alkalmas gyűjtőhelyre. A termék helyes hulladékkezelésével segíti megakadályozni a környezetre és az emberek egészségére gyakorolt lehetséges negatív hatásokat, amelyeket a termék nem megfelelő hulladékkezelése okozhat. A termék újrahasznosításáról további információkért, kérem



keresse fel a helyi illetékes irodát, a háztartási hulladék ártalmatlanítási szolgálatot, illetve azt az üzletet ahol vásárolta a terméket. A csomagolás újrahasznosítható. Kérem, kezelje a csomagolást környezettudatosan.

Amennyiben a tápkábel sérült, azt ki kell cseréltetni a gyártóval, a szolgáltatóval vagy hasonlóan képzett személlyel a kockázat elkerülése érdekében.



## **BIZTONSÁGI ÚTMUTATÓ**

- A készüléket 16 éves kor feletti gyerekek, illetve csökkentett fizikai, érzékszervi vagy szellemi képességekkel rendelkező személyek használhatják, abban az esetben, ha megértik a termék biztonságos használatát és tudomásul veszik a használattal járó kockázatot.
- Gyerekek nem játszhatnak a készülékkel.
- A termék tisztítása és karbantartása nem végezhető el 16 évnél fiatalabb, felügyelet nélküli gyerekek által.
- Tartsa a készüléket távol a 16 évnél fiatalabb gyerekektől.
- Ezt a készüléket háztartásban és hasonló környezetben kell használni, például:
  - Boltok, irodák és munkahelyek személyzeti konyháján.
  - Tanyaházakban., Panziókban.
  - Hotelekben, motelekben és egyéb szállóhelyeken.
- Figyelem: Ez a készülék nem használható külső időzítővel vagy külön távirányítóval.
- Figyelmesen olvassa el az utasításokat használat előtt:
- Használat előtt ellenőrizze, hogy a hálózati tápfeszültség megfelel-e a készülék címkéjén feltüntetett jelzéseknek.
- Ne engedje, hogy a tápkábel lelógjon a pultról, illetve hogy forró felületre kerüljön.
- Ne használja a készüléket sérült kábellel vagy dugóval, illetve abban az esetben, ha a készülék meghibásodik vagy bármilyen módon megsérül. A készüléket vigye a legközelebb szervizszolgáltatóhoz vizsgálat, javítás céljából.
- Ha az eszközt gyerekek vagy gyerekek közelében használják folyamatos felügyelet szükséges
- Azok az alkatrészek, amiket nem a gyártó javasol, illetve nem a gyártó által készített tüzet, áramütést vagy sérüléseket okozhatnak.
- Mindig húzza ki a tápkábelt, ha nem használja az eszközt, alkatrészek beszerelése, kiszerezése esetén, tisztítás előtt. Tekerjen minden gombot „off” pozícióba és húzza ki a tápkábelt az aljzatból.
- Soha ne rángassa a kábelt.
- Ne hagyja a működő eszközt őrizetlenül.
- Soha ne helyezze a készüléket gáztűzhely vagy elektromos tűzhely közelébe, vagy olyan helyre, ahol érintkezésbe kerülhet forró készülékkel.
- Ne használja az eszközt a szabadban.
- A készüléket csak rendeltetésszerűen használja.
- A készüléket mindig egyenes, száraz felületen használja.
- A készüléket csak háztartásbeli célra használja. A gyártó nem vállal felelősséget azon balesetekért, amik a készülék helytelen használatából, vagy a jelen kézikönyvben leírt utasítások be nem tartásából erednek.
- Minden javítást a gyártónak vagy szervizszolgáltatásának kell elvégeznie.
- Soha ne merítse a készüléket, a tápkábelt vagy a dugót vízbe, illetve bármilyen folyadékba.
- Ügyeljen arra, hogy a gyerekek ne érintkezzenek a vezetékkel vagy az eszközzel.
- Tartsa távol a vezetéket éles felületektől, forró részekről vagy más hőforrásoktól.
- Győződjön meg róla, hogy az összes csomagoló anyagot és promóciós matricát eltávolította a készülékről a használat előtt.
- Annak érdekében, hogy elkerülje az áramütést vagy bármi gyulladást, kérem sose merítse a készüléket, a kábelt, a dugót vízbe vagy bármilyen folyadékba.
- Ne hagyja a tápkábelt lelógni az asztal széléről, illetve, ne hagyja, hogy bármilyen forró felülettel érintkezzen.
- A rendeltetésszerű használaton kívül, más célra ne használja a készüléket.
- Soha ne hagyja felügyelet nélkül a működésben lévő készüléket.
- Ne tegye forró gázra, elektromos sütőre vagy fűtött sütőre vagy ezeknek a közelébe.
- Ne tárolja vagy használja a készülék kültéren.
- Ne mozgassa a működésben lévő készüléket.
- Ha elmulasztja a készülék tisztán tartását, az negatív hatással van a készülék élettartamára és veszélyes helyzetet okozhat.

## ALKATRÉSZEK

1. Fogantyú
2. Vezérlőpult
3. Légtelenítő
4. Víz szint mutató
5. Kerekek
6. Távirányító
7. Távoli tárolórekesz
8. Porszűrő
9. Honeycomb vízsűrő
10. Vezetéktároló
11. Vízartály
12. Fagyasztócsomagok tárolója
13. Vízartály zár
14. Hűtőelemek



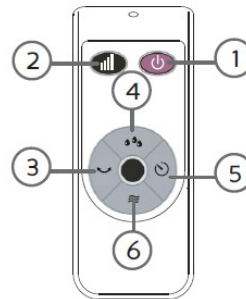
## VEZÉRLŐPULT JELZŐ FÉNYEKKEL

1. Be- Kikapcsoló gomb
2. Oszcilláció gomb
3. Időzítő (akár 7 óráig)
4. Beállítások (alacsony – közepes – magas)
5. Üzemmodok (alvás – szellő – természetes)
6. Párásító/hűtő



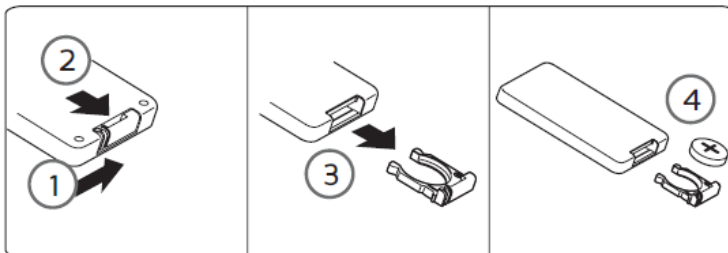
## TÁVIRÁNYÍTÓ

1. Be- Kikapcsoló gomb
2. Sebességállító gomb
3. Oszcilláció gomb
4. Párásító/ventilátor gomb
5. Időzítő
6. Üzemmód



## ELSŐ HASZNÁLAT ELŐTT

Mielőtt a távirányító segítségével használná a készüléket, érme cellás elemet (CR2032) szükséges behelyezni a távirányítóba. A készülékhez jár az elem. Kövesse a lenti utasításokat.



A távirányító hatótávolsága 5 méter.

## HASZNÁLAT

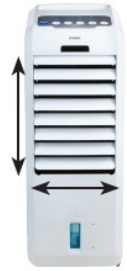


A léghűtő bekapcsolásához nyomja meg a be- kikapcsoló gombot. A léghűtő irányát a szellőzőrács felfelé vagy lefelé történő fordításával állíthatja be.

### Lengés



Az oszcilláció megkezdése után a lécek balról jobbra dőlnek, hogy megváltoztassák az irányt kimenő levegő.



### IDŐZÍTŐ



Az időzítőt minimum 1 maximum 7 órára állíthatja be.

- Az időzítő egyszeri megnyomásával 1 órára állítja.
- Nyomja meg az időzítőt kétszer, hogy 2 órára állítsa.
- Nyomja meg az időzítőt háromszor, hogy 3 órára állítsa.
- Nyomja meg az időzítőt négyszer, hogy 4 órára állítsa.
- Nyomja meg az időzítőt ötször, hogy 5 órára állítsa.
- Nyomja meg az időzítőt hatszor, hogy 6 órára állítsa.
- Nyomja meg az időzítőt hétszer, hogy 7 órára állítsa.

A kiválasztott idő lejártá után a készülék automatikusan kikapcsol.

## VENTILÁCIÓS RÖVID BEÁLLÍTÁSA

Kiválaszthat 3 különböző szellőzési sebességet az egységen.

- Alacsony -
- Közepes -
- Magas -

A gombok segítségével megváltoztathatja a sebességet, minden egyes megnyomásával megváltoztathatja az egyik pozíciót

### ÜZEMMÓD



A léghűtő három különböző üzemmódot ismer:

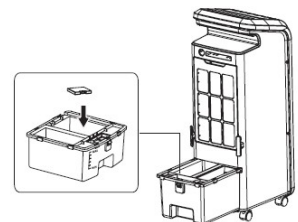
- **Normál:** a készülék a kiválasztott sebességen működik (alacsony, közepes, magas).
- **Szellő:** a készülék automatikusan változtatja a sebességét a természetes légmozgást utánozva. A különböző sebességek alkalmazásával a természetes és kényelmes tengeri szellő benyomását kelti. Ennél az üzemmódnál kiválaszthatja, hogy gyors, közepes, vagy lassú sebességen működjön a készülék. Másszóval, hogy erős, közepes vagy gyenge tengeri szellőt állíthat be.
- **Alvás:** az alvó mód szintén a szellőt imitálja (mint a természetes üzemmódban), de a szellő erőssége fél óránként csökken. Az alvó módot ajánlott az időzítő funkcióval együtt használni, így a készülék a megadott idő után kikapcsol. Nyomja meg a gombot lépésről-lépésre, hogy az üzemmódot változtassa.



### PÁRÁSÍTÓ/HŰTŐ



- A léghűtőt párasítóként is lehet használni. Akkor ajánlott ez a funkció, ha a lakásban nagyon száraz a levegő. A funkció a vezérlőpulton (vagy a távirányítón) található gomb lenyomásával indítható el.



A víztartályban lévő vízszint mértéke a minimum és a maximum jelzések közt kell, hogy legyen. A vízszintet a készülék elején található vízszint jelzőn láthatja. A hűtő részeket elsőnek le kell fagyasztani, mielőtt behelyezi őket a megadott rekeszekbe.

## Vízszint riasztó

Mikor a víztartály kiürül, egy hangjelzés kapcsol be 3-szor. Ezután a vízszivattyú automatikusan kikapcsol. Ez védi a vízszivattyút. Ezután a készülék, mint ventilátor működik tovább.

A készülék kikapcsolása érdekében, nyomja meg a be- kikapcsoló gombot ismét.



## VEZÉRLŐPULTON TALÁLHATÓ JELZŐ FÉNYEK

Nyomja le és tartsa pár másodpercig lenyomva az időzítő gombot és vezérlőpulton lévő gyors beállítások gombot egyidőben, ezáltal le- vagy felkapcsolhatja a jelzőfényeket. Éjszaka a legalkalmasabb ennek a használata.

## TISZTÍTÁS ÉS KARBANTARTÁS

- Tisztítás előtt húzza ki a tápkábelt a fali aljzathoz.
- Távolítsa el a méhsejt membránt - tisztítsa meg ezt a membránt 1-2 hónaponként, mennyi piszkos (a környezet használatától és porosságától függően). A membránt be lehet mosni vízzel egy kis tisztítószerrel, puha ruhával. Ezután alaposan öblítse le, hogy megbizonyosodjon nem maradt mosószer. Hagyja a membránt megfelelően megszáradni (legalább 4. \ Tóra). Ezután tegye vissza a gépbe.
- A porszűrőt vízzel és puha kefével tisztíthatja. Hagyja megszáradni visszaküldi azt a készülékére.
- Havonta egyszer tisztítsa meg a víztartályt, hogy működjön és különösen a tartály higiénikus minősége. A tartály tisztítása előtt húzza ki a leeresztő furatot engeddel. Tisztítás után hagyja megszáradni a tálcát.
- Szintén rendszeresen porszívózzon a szellőzőrácsból, vagy tisztítsa meg a rácsot nedves ruhával.

[webshop.domo-elektro.be](http://webshop.domo-elektro.be)



of scan hier:

ou scannez ici:

oder hier scannen:

or scan here:

