

DOMO

KERÁMIA FŰTŐTEST



Használati útmutató

DOMO DO7353H

Termelő: Linea2000, Dompel 9, 2200 Herentals, Belgium. Tel: +32 14 21 71 91; info@linea2000.be

JÓTÁLLÁS

A készülékre 2 év garancia van. A garanciális időszakban a gyártó garanciát vállal minden gyártói hibára. A hiba előfordulása esetén a készüléket megjavítják vagy szükség esetén kicserélik. A garancia nem érvényes a helytelen használatból fakadó meghibásodásra, amennyiben a használó nem követi a használati utasításban leírtakat, illetve amennyiben a készülék harmadik fél által lett javítva. A jótállás az eredeti pénztárblokkal érvényes. Minden, a kopásnak kitett alkatrésze nincs érvényben a garancia. Amennyiben a készülék a garanciális két éven belül elromlik, a készüléket a pénztárblokkal együtt hozza vissza a boltba, ahol vette.

Készülék típuszáma

Modell **DO7353H**

Név

Cím

Vásárlás dátuma

HULLADÉKKEZELÉS

Ha az itt látható jel fel van tüntetve a terméken, illetve a csomagolásán, akkor a termék nem kezelhető háztartási hulladékként. A készüléket el kell vinni az elektromos és elektronikus berendezések újrahasznosítására alkalmas gyűjtőhelyre. A termék helyes hulladékkezelésével segíti megakadályozni a környezetre és az emberek egészségére gyakorolt lehetséges negatív hatásokat, amelyeket a termék nem megfelelő hulladékkezelése okozhat. A termék újrahasznosításáról további információkért, kérem keresse fel a helyi illetékes irodát, a háztartási hulladék ártalmatlanítási szolgálatot, illetve azt az üzletet ahol vásárolta a terméket. A csomagolás újrahasznosítható. Kérem, kezelje a csomagolást környezettudatosan.



Amennyiben a tápkábel sérült, azt ki kell cseréltetni a gyártóval, a szolgáltatóval vagy hasonlóan képzett személlyel a kockázat elkerülése érdekében.

DOMO-elektro s.r.o., Na Kobyle 783, Kdyně 34506, Czech republic, +420 379789684
obchod@domo-elektro.cz

UTASÍTÁS:

- Olvassa el figyelmesen az összes utasítást. Őrizze meg ezt a kézikönyvet későbbi használatra.
- A készülék első használata előtt győződjön meg arról, hogy minden csomagolóanyagot és reklámmatricát eltávolított.
- Ügyeljen arra, hogy a gyerekek ne játsszanak a csomagolóanyaggal
- Ez a készülék alkalmas háztartási és hasonló környezetekben való használatra, mint például:
 - Konyha a személyzet számára üzletekben, irodákban vagy más hasonló szakmai környezetben
 - Farmok
 - Szállodai vagy motelszobák és egyéb lakókörnyezetek
 - Vendégszobák vagy hasonló
- A gyermekeket felügyelni kell, hogy ne játsszanak a készülékkel.
- Ezt a készüléket 16 éven felüli gyermekek, valamint csökkent fizikai, érzékszervi vagy szellemi képességekkel rendelkező, illetve tapasztalattal és tudással nem rendelkező személyek használhatják, ha felügyeletet kaptak, vagy utasítást kaptak a készülék biztonságos használatára vonatkozóan, és megértették a veszélyeket. magában foglal. Gyermekek nem játszhatnak a készülékkel. A tisztítást és a felhasználói karbantartást nem végezhetik gyermekek, kivéve, ha 16 évesnél idősebbek és felügyelik őket.
- A készüléket és annak vezetékeit tartsa távol 16 évnél fiatalabb gyermekektől.
- Minden javítást a gyártónak vagy annak vevőszolgálatának kell elvégeznie.
- A szabályok be nem tartásából eredő bármely sérülés vagy kár az Ön felelősségére történik. Sem a gyártó, sem az importőr, sem a szállító nem vonható felelősségre.
- A veszélyek elkerülése érdekében ezt a készüléket nem szabad külső kapcsolóeszközön, például időzítőn vagy külön távirányítón keresztül táplálni, vagy olyan áramkörhöz csatlakoztatni, amelyet a közmű rendszeresen be- és kikapcsol.
- A készüléket le kell választani az áramforrásról, ha nincs használatban, a szervizelés és alkatrészcsere során. Hagyja kihűlni, mielőtt fel- vagy leveszi az alkatrészeket, és mielőtt megtisztítja a készüléket. A leválasztáshoz fordítsa a vezérlőket „OFF” vagy „0” állásba, majd húzza ki a dugót a fali csatlakozóból. Soha ne húzza meg a kábelt vagy a készüléket, hogy kihúzza a dugót a konnektorból.
- Gondosan ellenőrizze, hogy az elektromos hálózat feszültsége és frekvenciája megegyezik-e a készülék adattábláján található adatokkal.
- A dugót egy megfelelő aljzatba kell bedugni, amely a helyi szabványoknak és követelményeknek megfelelően van felszerelve és földelve.
- Ne hagyja, hogy a tápkábel túllógjon a pult szélén, és ne érjen forró felületekhez.
- Tartsa távol a tápkábelt a forró alkatrészekről, és ne takarja le a készüléket.
- Tekerje ki teljesen a kábelt, hogy elkerülje a kábel túlmelegedését. Ne engedje, hogy a tápkábel az egység alatt vagy körül fusson.
- A készüléket nem szabad hosszabbítóval vagy több aljzattal használni.
- Ne működtesse a készüléket sérült vezetékekkel vagy dugóval, vagy ha a készülék hibásan működik vagy bármilyen módon megsérült. Vigye vissza a készüléket a DOMO szerviz részlegéhez vagy annak szervizképviselőjéhez vizsgálat, javítás, illetve elektromos vagy mechanikai beállítás céljából. Ne próbálja saját maga megjavítani a készüléket.

- Ne helyezze gyúlékony anyagok, gázok vagy robbanóanyagok közelébe.
- Ne használja vagy tárolja a készüléket a szabadban.
- A készüléket mindig stabil, száraz és vízszintes felületen használja.
- Soha ne helyezze a készüléket gáztűzhely vagy elektromos tűzhely közelébe, vagy olyan helyre, ahol meleg készülékkel érintkezhet.
- Ne használja ezt a készüléket a rendeltetésétől eltérő célra.
- A készüléket csak háztartási használatra használja. A gyártó nem vállal felelősséget olyan balesetekért, amelyek a készülék nem megfelelő használatából vagy a jelen kézikönyvben leírt utasítások be nem tartásából erednek.
- Soha ne hagyja felügyelet nélkül a készüléket, amíg az működik.
- Ne működtesse a készüléket nedves kézzel.
- A gyártó által nem ajánlott vagy nem forgalmazott tartozékok használata tüzet, áramütést vagy sérülést okozhat. Csak a készülékhez mellékelt edényeket használja.
- Az áramütés és az égési sérülések elkerülése érdekében ne merítse vízbe vagy más folyadékba az egységet, a kábelt vagy a dugót.
- A készülék tisztán tartásának elmulasztása károsan befolyásolhatja a készülék élettartamát, és veszélyes helyzetet eredményezhet.



A készülék használat közben felforrósodhat. Tartsa távol a tápkábelt a forró alkatrészekről.



Ne takarja le a készüléket.

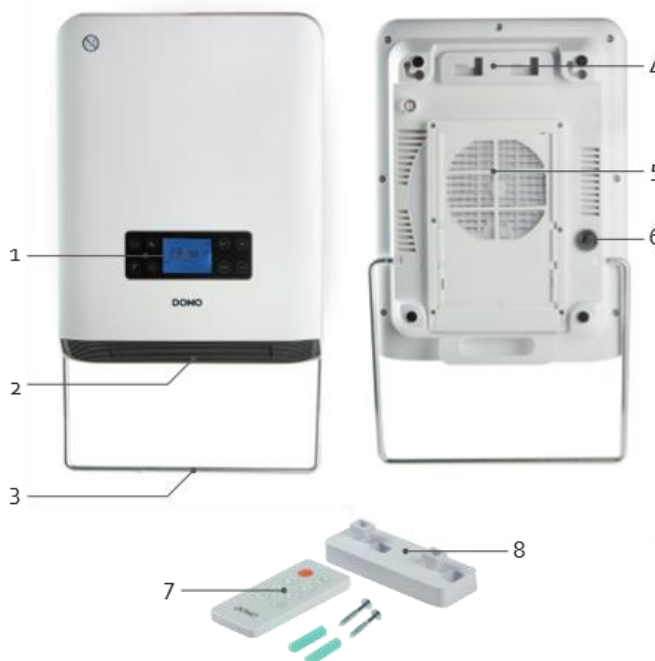
- Ne működtesse a készüléket, ha a lába csupasz.
- Ne takarja le a kábelt, ne helyezzen semmilyen tárgyat a kábelre, és ügyeljen arra, hogy a kábel ne jelentsen megbotlást.
- Kerülje a forró egységgel való érintkezést, és ügyeljen arra, hogy az elektromos vezeték ne legyen túl közel a forró egységhez.
- Tartsa távol a gyúlékony anyagokat, mint a párnák/párnák, ruházat, függöny stb.
- Ne tegye ki a készüléket esőnek, napsütésnek stb.
- Ha a készülék megsérült, kapcsolja ki, és húzza ki a dugót a konnektorból. Mindenekelőtt ne próbálja saját maga megjavítani. Forduljon villanyszerelőhöz vagy a gyártó vevőszolgálatához, hogy megbizonyosodjon arról, hogy eredeti alkatrészeket használ.
- Ha úgy dönt, hogy soha többé nem használja a készüléket, javasoljuk, hogy a csatlakozóaljzathoz való kihúzás után vágja le az elektromos vezetékét a készülékről. Azt is javasoljuk, hogy dobjon ki minden olyan alkatrészt, amely veszélyes lehet a gyermekek számára.
- Az egység felszerelését a gyártó utasításai szerint kell elvégezni. A helytelen beszerelés személyi vagy állati balesethez, illetve tárgyak károsodásához vezethet. A gyártó ezért nem vállal felelősséget.
- Ne hagyja bekapcsolva a készüléket, és húzza ki a dugót a konnektorból, ha nincs rá szüksége. Ne helyezze az egységet közvetlenül aljzathoz vagy aljzat alá.
- A készülék nem használható fürdőszobában, mosóhelyiségben vagy más nedves helyiségekben. A kádban vagy zuhanyzóban tartózkodó személy ne érintse meg a készüléket, a tápkábelt vagy a vezérlőgombokat.
- Ez a termék csak jól szigetelt helyekre vagy alkalmi használatra alkalmas.
- VIGYÁZAT – A termék egyes részei nagyon felforrósodhatnak és égési sérüléseket okozhatnak. Különös figyelmet kell fordítani a gyermekek és a veszélyeztetett személyek jelenlétére.

- Ne használja ezt a készüléket zárt térben, ha olyan személyek használják, akik nem képesek maguktól elhagyni a helyiséget, kivéve, ha állandó felügyelet alatt állnak.
- Ne használja a fűtőberendezést, ha az leesett.
- Soha ne helyezzen idegen tárgyat a levegő bemeneti vagy kimeneti nyílásába.
- Ne permetezzen rovarirtó szert vagy gyúlékony permetet a termék köré.
- Kerülje a levegőáramot hosszú ideig kisgyermekre fújni.
- Ha az egység használat közben furcsa szagot vagy zajt bocsát ki, azonnal hagyja abba a használatát, és húzza ki a konnektorból.
- Ne hajlítsa meg a vezetéket.
- Ez a termék gombeset tartalmaz. Ne nyelje le az akkumulátort; kémiai égési sérülések veszélye áll fenn. Ha a gombeset lenyeli, súlyos belső égési sérüléseket és halált okozhat mindössze kettőnél
- órák. Azonnal forduljon orvoshoz.
- Az új és a használt elemeket tartsa távol a gyermekektől.
- Ha az elemtartó nem zár megfelelően, ne használja a terméket, és tartsa távol a gyermekektől.
- Az akkumulátorok a környezetre káros anyagokat tartalmaznak; ártalmatlanítás előtt el kell távolítani őket az egységből, és biztonságosan ártalmatlanítani kell.

ŐRIZZE MEG EZEKET AZ UTASÍTÁSOKAT KÉSŐBBI UTASÍTÁSHOZ

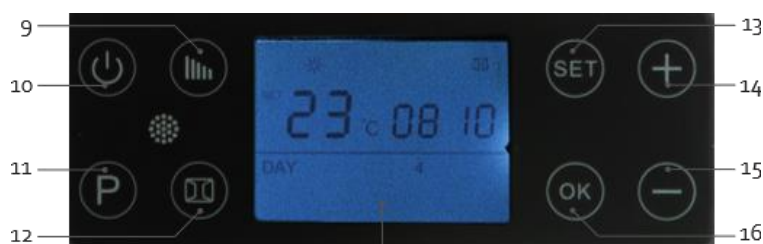
ALKATRÉSZEK

1. Vezérlőpult kijelzővel
2. Levegő kimenet
3. Törölközőtartó
4. Bevágás a falra szereléshez
5. Porszűrő
6. Be/ki kapcsoló
7. Távirányító
8. Falra szerelhető készlet



KEZELŐPANEL

9. Teljesítmény beállítása
10. Be/ki
11. Programozás
12. Nyitott ablak/ajtó érzékelés
13. „SET” Óra/időzítő
14. „+” Növelés
15. „-” Csökkentés
16. „OK” Erősítse meg
17. Kijelző

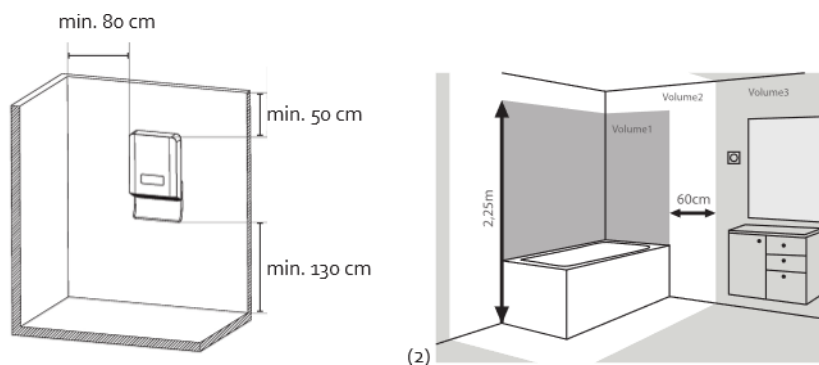


ELSŐ HASZNÁLAT ELŐTT

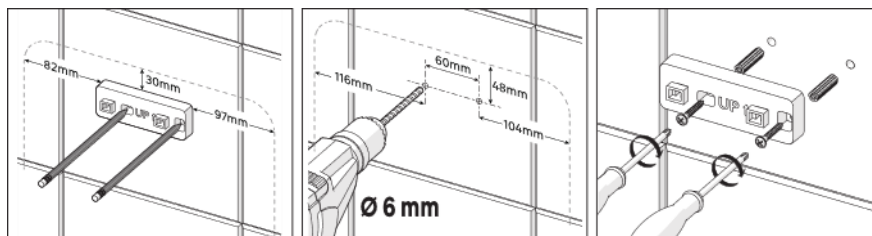
- A készülék első bekapcsolásakor enyhe szagot áraszthat. Kérjük, gondoskodjon megfelelő szellőzésről. Ez a szag nagyon gyorsan eltűnik.
- Távolítson el minden alkatrészt a csomagolásból. Távolítson el minden csomagolóanyagot és minden promóciós matricát.

ÖSSZESZERELÉS

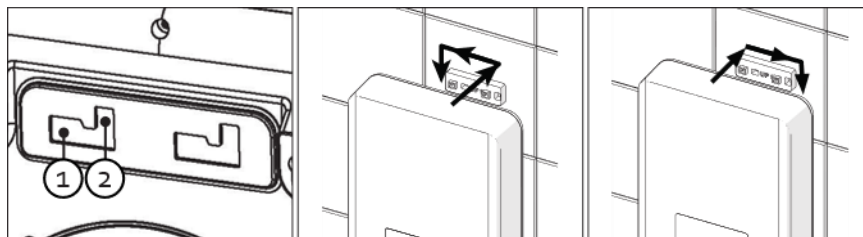
A fűtőtestet csak minimális távolságra szabad üzemeltetni minden faltól vagy egyéb olyan tárgytól, amely zavarhatja a működését, amint az a rajzon (1) látható. Fürdőszobában történő felszereléskor akassza fel a készüléket legalább 60 cm-re (3. térfogat) a zuhanytól vagy a fürdőkádtól, a rajz szerint (2).



1. Rögzítse a fali konzolokat a 2 dugóval és csavarral. Ügyeljen arra, hogy a 2 furat közötti távolság 60 mm legyen. A furatok átmérője 6 mm, mélysége 29 mm.



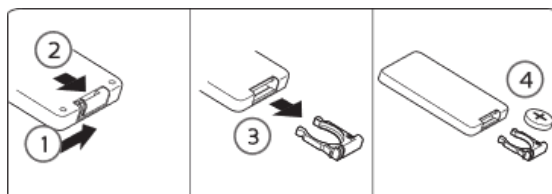
2. Akassza fel a készüléket a fali tartóra. Akassza be a nagyobb lyukakat (1) a tartóra, és csúsztassa a készüléket úgy, hogy bekattanjon a kisebb lyukakba (2).



3. Ha szükséges, rögzítse a törülközőtartót a készülékhez. Óvatosan húzza ki a sínt, és illessze mindkét végét a készülék oldalán lévő nyílásokba. Ugyanezzel a módszerrel távolítsa el a sínt.

TÁVIRÁNYÍTÓ

Mielőtt a készüléket a távirányítóval használná, egy gombelemet (CR2032) kell helyezni a távirányítóba. Kövesse az alábbi utasításokat.



HASZNÁLAT

Csatlakoztassa a készüléket, és kapcsolja be a készülék hátulján található be/ki kapcsolót. Csak akkor használja ezt a gombot a készülék kikapcsolásához, ha a készüléket hosszabb ideig (több napig) nem használja.

A készüléket beállíthatja a kezelőpanel, de a távirányító segítségével is. Ugyanígy végezheti el a beállításokat. A kijelzőn megjelennek a kiválasztott beállítások.



A készülék több beállítással rendelkezik:

- Készenléti állapot: a készülék nincs használatban. A kijelzőn „0” látható.
- Tápellátás: a készülék folyamatosan be van kapcsolva, ez az alapértelmezett beállítás. A teljesítmény beállítása a gombbal állítható.
- Hőmérséklet: beállítja a kívánt hőmérsékletet, de nem tudja beállítani a teljesítményt.
- Programozás: minden hétre beprogramozhatja a „be” időpontokat.

AZ IDŐ BEÁLLÍTÁSA

Amikor először kapcsolja be a készüléket, és a heti időzítőt szeretné használni, először be kell állítania a dátumot és az időt.

1. Nyomja meg kétszer a „SET” óra/idő gombot. A hét napja villogni fog a kijelzőn. A nap beállításához használja a csökkentő „-” és a növelő „+” gombokat. Nyomja meg az „OK” gombot a megerősítéshez.

1	2	3	4	5	6	7
hétfő	kedd	szerda	csütörtök	péntek	szombat	vasárnap

2. Az órák villogni fognak. Az óra beállításához használja a csökkentő „-” és a növelő „+” gombokat. Nyomja meg az „OK” gombot a megerősítéshez.
3. A percek villogni fognak. A percek beállításához használja a csökkentő „-” és a növelő „+” gombokat. Nyomja meg az „OK” gombot a megerősítéshez.



Bármilyen beállításnál, ha nem nyom meg egy gombot 5 másodpercig, a beállítás elmentésre kerül, és a kijelző a következő paraméterre lép.




BE/KI KAPCSOLÓ

Nyomja meg a be-/kikapcsolót a készülék be- vagy kikapcsolásához. Amikor kikapcsolja a készüléket, a ventilátor néhány másodpercig még működik, mielőtt teljesen leáll.

Ha a készüléket ezzel a gombbal kikapcsolják, a készülék készenléti üzemmódba lép. A kijelzőn megjelenik a „0”, az idő és a nap. Ez azt jelenti, hogy nincs teljesen letiltva. A készüléket csak a készülék hátulján található be/ki kapcsolóval tudja teljesen kikapcsolni.

TELJESÍTMÉNY BEÁLLÍTÁS

3 teljesítménybeállítás közül választhat.

-  Alacsony: 1500 W
-  Magas: 2100 W
-  szellőzés

Ennek használatához nyomja meg a teljesítménybeállító gombot.

HŐFOK

A hőmérsékletet 5°C és 35°C között állíthatja be.

1. Most már használhatja a csökkentő „-” és a növelő „+” gombokat a kívánt hőmérséklet beállításához.
2. A hőmérséklet villogni fog a kijelzőn. Nyomja meg az „OK” gombot a megerősítéshez.

A beállított hőmérséklet elérésekor a fűtés kikapcsol, és a készülék készenléti üzemmódba lép. Ha a környezeti hőmérséklet 2°C-kal a beállított hőmérséklet alá csökken, a készülék újra bekapcsol.

IDŐZÍTŐ

Automatikus kikapcsolás 

Amikor a készülék be van kapcsolva, beállíthat egy időzítőt, hogy egy bizonyos idő elteltével készenléti üzemmódba lépjen.

1. Nyomja meg a „SET” gombot az időzítő beállításához.
2. Az órák villognak. Használja a csökkentő és növelő gombokat az óra beállításához. Nyomja meg az „OK” gombot a megerősítéshez.
3. A percek villogni kezdenek. Használja a csökkentő és növelő gombokat a percek beállításához (15 perces lépésekben). Nyomja meg az „OK” gombot a megerősítéshez.
4. A hátralévő idő látható marad a kijelzőn és visszaszámlál. Az idő leteltével a készülék kikapcsol.

Automatikus bekapcsolás

Amikor a készülék készenléti módban van, beállíthat egy időzítőt, hogy az egység egy idő után automatikusan bekapcsoljon.

1. Kapcsolja be a készüléket a be/ki kapcsolóval. Válassza ki a kívánt beállítást (teljesítmény vagy hőmérséklet).

Kapcsolja ki a készüléket a be/ki kapcsolóval.



2. Nyomja meg a „SET” gombot az időzítő beállításához.
3. Az órák villognak. Használja a csökkentő és növelő gombokat az óra beállításához. Nyomja meg az „OK” gombot a megerősítéshez.
4. A percek villogni kezdenek. Használja a csökkentő és növelő gombokat a percek beállításához (15 perces lépésekben). Nyomja meg az „OK” gombot a megerősítéshez.
5. A hátralévő idő látható marad a kijelzőn és visszaszámlál. Ha lejár az idő, a készülék bekapcsol.

- A készüléket hamarabb is be- vagy kikapcsolhatja a bekapcsológomb kézi megnyomásával.
- Bármilyen beállításnál, ha nem nyom meg egy gombot 5 másodpercig, a beállítás elmentésre kerül, és a kijelző a következő paraméterre lép.
- Ha az időzítőt 0 órára állítja, az üzemmód törlődik.

PROGRAMOZÁS P

Heti beállítások

Ez a funkció lehetővé teszi a heti beállítások programozását 2 fűtésig napi időszakok. Minden időszak egy automatikus bekapcsolásból és automatikus kikapcsolásból áll.

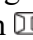
1. Nyomja meg és tartsa lenyomva a program gombot **P** 5 másodpercig. A szimbólum **P** és az 1. nap villogni kezd a kijelzőn. Most már módosíthatja a heti beállításokat.
2. [DAY]  Válassza ki a beállítani kívánt napot a csökkentő „-” és a növelő „+” gombokkal. Nyomja meg a „SET” gombot.
3. [P1] Megjelenik az 1. fűtési periódus kezdési és befejezési ideje. Nyomja meg az „OK” gombot.
4. [BE] A kezdési idő villogni fog. Állítsa be a kezdési időt a csökkentő „-” és a növelő „+” gombokkal. Erősítse meg az „OK” gombbal. Állítsa be a percekét, és hagyja jóvá az „OK” gombbal.
5. [OFF] A befejezési idő villogni fog. Állítsa be a befejezési időt a csökkentő „-” és a növelő „+” gombokkal. Erősítse meg az „OK” gombbal. Állítsa be a percekét, és hagyja jóvá az „OK” gombbal.
6. [°C] A hőmérséklet villogni fog. Állítsa be a kívánt hőmérsékletet a csökkentő „-” és a növelő „+” gombokkal. Erősítse meg az „OK” gombbal.
7. [P2]  Megjelenik a 2. fűtési periódus kezdési és befejezési ideje. Nyomja meg a „SET” gombot, majd kövesse a 4-6. pontokban leírt lépéseket.
8. A hátralévő nap programozásához térjen vissza a 2. ponthoz, és kövesse a lépéseket.

- A korábbi beállításokban a fűtési periódus kikapcsolásához nyomja meg és tartsa lenyomva a program gombot **P** 5 másodpercig, majd nyomja meg a „SET” gombot a kívánt napon. Állítsa mind a kezdési, mind a befejezési időt OFF állásba a „SET” gombbal.
- Ha egy paraméter nem igényel módosítást, nyomja meg az „OK” gombot.
- A program gombot **P** 5 másodpercig lenyomva és lenyomva bármikor elhagyhatja a programmodult.
- A nap beállítása után a kijelző automatikusan a következő napra vált.
- Ha az összes beprogramozott információt törölni kíván, állítsa vissza a gyári beállításokat a kézikönyvben leírtak szerint.


Heti beállítások engedélyezése

A heti beállításokat a program gomb **P** megnyomásával kapcsolhatja be vagy ki. A szimbólum is megjelenik a kijelzőn.

NYITOTT ABLAK/AJTÓ ÉRZÉKELÉSE

Ez a funkció lehetővé teszi, hogy a készülék érzékelje a hőmérséklet jelentős csökkenését (10°-kal alacsonyabb, mint a környezeti hőmérséklet), például amikor ajtót vagy ablakot kinyitnak. A készülék az energiatakarékosság érdekében magától kikapcsol. Nyomja meg a gombot a funkció bekapcsolásához. A szimbólum  megjelenik a kijelzőn.

GYÁRI BEÁLLÍTÁSOK

Ha vissza szeretné állítani a készüléket a gyári beállításokra, állítsa a készüléket készenléti állapotba, és tartsa lenyomva egyszerre a be/ki  és az „OK” gombot 5 másodpercig. A kijelzőn az „FF” felirat látható. Minden program törlődik.

EGYÉB MÓDOK

Túlmelegedés elleni védelem

Ez a fűtőberendezés túlmelegedés elleni védelemmel van ellátva, amely túlmelegedés esetén automatikusan kikapcsolja a fűtést, pl. a rácsok teljes vagy részleges elzáródása miatt. A túlmelegedés-lekapcsoló kikapcsolja a belső hőmérsékletet, ha a készülék túllépi a normál üzemi hőmérsékletet. A fűtőelem automatikusan leáll. Ebben az esetben húzza ki a készüléket. Ha ez megtörténik, kapcsolja ki a készüléket, és várja meg, amíg kellően lehül (± 10 perc). Győződjön meg arról, hogy a levegőkimenet nincs letakarva. Ezután kapcsolja be újra a fent leírtak szerint. A készüléknek normálisan kell működnie. Ha a probléma továbbra is fennáll, forduljon a legközelebbi ügyfélszolgálathoz.

Automatikus kikapcsolás

Ha nincs beállítva időzítő, a készülék 12 óra működés után automatikusan kikapcsol. Ezzel elkerülhető a baleset, ha elfelejtené kikapcsolni.

Memória mód

Ha kikapcsolja a készüléket a be-ki gombbal, de nem kapcsolja ki a kapcsolót és nem húzza ki a vezetékét, a készülék megjegyzi az utolsó beállításokat (kivéve az időzítő beállításait).

Levegőkivezető nyílás

A légáramlás irányításához manuálisan megdöntheti a levegőkimeneti rácsot.



TISZTÍTÁS ÉS KARBANTARTÁS

- A készülék tisztítása előtt győződjön meg arról, hogy le van választva az elektromos hálózatról, és teljesen lehült.
- Az áramütés veszélyének elkerülése érdekében ne tisztítsa a fűtőtestet vízzel és ne merítse vízbe. Tisztítsa meg a házat nedves ruhával.
- Ne használjon benzint, hígítót, maró hatású tisztítószer, oldószert vagy vegyszert.
- 150 óra használat után a ! megjelenik a kijelzőn, és hangjelzés hallható. Tisztítsa meg a kimenetet és a szűrőt. A készülékben lévő porrészecskék túlmelegedést okozhatnak. Nyomja meg az „OK” gombot a hangjelzés és a szimbólum kikapcsolásához.
 - Porszívóval távolítsa el a port a levegőkimenetből.
 - Távolítsa el a porszűrőt a készülék hátuljáról. Tisztítsa meg a szűrőt meleg szappanos vízben. Szárítsa meg alaposan.



- Tárolja a készüléket tiszta és száraz helyen. Ha nem használja, tárolja a készüléket a csomagolásában

PROBLÉMA ÉS MEGOLDÁS

PROBLÉMA	MEGOLDÁS
Semmi sem jelenik meg a kijelzőn.	Ellenőrizze, hogy a dugó be van-e dugva a konnektorba, és hogy a hátoldalon lévő kapcsoló be van-e kapcsolva.
A készülék nem melegszik fel.	<ul style="list-style-type: none"> · A helyiség hőmérséklete magasabb, mint a beállított hőmérséklet? · A teljesítmény beállítása be van kapcsolva a szellőztetésen*?
A készülék folyamatosan fűt.	Ellenőrizze a programozást.
A készülék nem követi a heti ütemezést.	<ul style="list-style-type: none"> · Ellenőrizze, hogy a helyes dátum és idő van-e beállítva. · Ellenőrizze, hogy a program funkció engedélyezve van-e.
A szimbólum Δ megjelenik a kijelzőn.	Tisztítsa meg a szűrőt és a levegőkimenetet a „Tisztítás és karbantartás” részben leírtak szerint. Nyomja meg az „OK” gombot
A kijelzőn az „EE” felirat látható.	A hőmérséklet-érzékelő elromlott. Javításért forduljon a vevőszolgálathoz.

MŰSZAKI ADATOK

Modellazonosító(k):					
Tétel	Szimbólum	Érték	Mértékegység	Tétel	Mértékegység
Hőteljesítmény				Hőbemenet típusa, csak elektromos tárolós helyi fűtőtestekhez	
Névleges hőteljesítmény	P _{nom}	2.1	kW	kézi hűtöltés szabályozás, beépített termosztáttal	N/A
Minimális hőteljesítmény (tájékoztató jellegű)	P _{min}	1.490	kW	kézi hűtöltés szabályozás szoba és/vagy külső hőmérséklet visszajelzéssel	N/A
Maximális folyamatos hőteljesítmény	P _{max,c}	1.991	kW	elektronikus hűtöltés szabályozás szoba és/vagy külső hőmérséklet visszajelzéssel	N/A
Kiegészítő villamosenergia-fogyasztás	---	---	---	ventilátoros hőteljesítmény	N/A

Névleges hőteljesítmény mellett	elmax	N/A	kW	A hőteljesítmény típusa/helyiség hőmérséklet szabályozás	
Minimális hőteljesítmény mellett	elmin	N/A	kW	egyfokozatú hőteljesítmény és nincs szobahőmérséklet szabályozás	Nem
Készenléti állapotban	elSB	0.390	kW	Két vagy több kézi fokozat, nincs szobahőmérséklet-szabályozás	Nem
				mechanikus termosztát szobahőmérséklet szabályozással	Nem
				elektronikus szobahőmérséklet szabályozással	Igen
				elektronikus szobahőmérséklet-szabályozás plusz nappali időzítő	Nem
				elektronikus szobahőmérséklet-szabályozás plusz heti időzítő	Nem
				Egyéb vezérlési lehetőségek	
				szobahőmérséklet szabályozás, jelenlétérzékeléssel	Nem
				szobahőmérséklet szabályozás, nyitott ablak érzékeléssel	Nem
				távolságvezérlési lehetőséggel	Nem
				adaptív indításvezérléssel	Nem
				munkaidő korlátozással	Igen
				fekete izzós érzékelővel	Nem
Elérhetőségeit	Linea 2000 BV Dompel 9 - 2200 Herentals - Belgium				