

DOMO



DO8140

Használati útmutató

Oszlop ventilátor

PRODUCT OF **LINEA** 2000



Olvassa el figyelmesen az útmutatót - tartsa meg ezt a kézikönyvet jövőbeli hivatkozásra.

JÓTÁLLÁS

Tisztelt Vásárló ,
Minden termékünk szigorú minőségellenőrzésen esik át, mielőtt eladásra kerülnének.
Ha mégis problémái vannak a készülékkel kapcsolatban, őszintén sajnáljuk ezt.
Ebben az esetben kérjük, forduljon ügyfélszolgálatunkhoz.
Kollégáink szívesen segítenek Önnek.



+32 14 21 71 91



info@linea2000.be

Hétfő – Csütörtök: 8.30 – 12.00 és 13.00 – 17.00

Péntek: 8.30 – 12.00 és 13.00 – 16.30

A készülékre 2 év garancia van. A garanciális időszakban a gyártó garanciát vállal minden gyártói hibára. A hiba előfordulása esetén a készüléket megjavítják vagy szükség esetén kicserélik. A garancia nem érvényes a helytelen használatból fakadó meghibásodásra, amennyiben a használó nem követi a használati utasításban leírtakat, illetve amennyiben a készülék harmadik fél által lett javítva. A jótállás az eredeti pénztárblokkal érvényes. Minden, a kopásnak kitett alkatrészre nincs érvényben a garancia. Amennyiben a készülék a garanciális két éven belül elromlik, a készüléket a pénztárblokkal együtt hozza vissza a boltba, ahol vette. Az eszköz tartozékainak és alkatrészének elhasználódására 6 hónap garancia van érvényben.

A szállító és a gyártó garanciája és felelőssége automatikusan megszűnik a következő esetekben:

- Ha az ebben a kézikönyvben szereplő utasításokat nem tartják be.
- Helytelen bekötés esetén, például: túl magas elektromos feszültség esetén.
- Helytelen, erőszakos vagy rendellenes használat esetén.
- Nem megfelelő vagy hibás karbantartás esetén.
- Abban az esetben, ha készülék javítását a vevő vagy egy arra nem jogosult személy végzi.
- Abban az esetben, ha az ügyél olyan alkatrészeket, illetve tartozékokat használt, amiket nem a szállító/gyártó adott vagy általuk nem javasoltak.

BIZTONSÁGI ELŐÍRÁSOK

- Használat előtt olvassa el az utasításokat.
- Ezt a készüléket háztartásban és hasonló környezetbe kell használni, például:
 - Boltok, irodák és munkahelyek személyzeti konyháján;
 - Gazdaságokban;
 - Hotelek, motelek és egyéb szállóhelyeken
 - Vendégszobákban vagy hasonló helyeken.

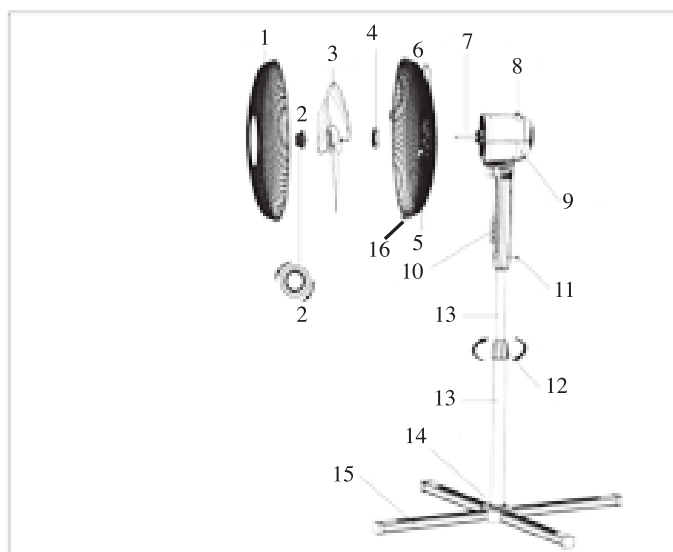
Figyelem: Ez a készülék nem használható külső időzítővel vagy külön távirányítóval.

- A gyermekeket felügyelni kell, hogy ne játsszanak a készülékkel.
- Ezt a készüléket 16 éven felüli gyermekek, valamint csökkent fizikai, érzékszervi vagy szellemi képességekkel rendelkező, illetve tapasztalattal és tudással nem rendelkező személyek használhatják, ha felügyeletet kaptak, vagy utasítást kaptak a készülék biztonságos használatára vonatkozóan, és megértették a veszélyeket. magában foglal. Gyermekek nem játszhatnak a készülékkel. A tisztítást és a felhasználói karbantartást nem végezhetik gyermekek, kivéve, ha 16 évesnél idősebbek és felügyelik őket.
- A készüléket és annak vezetékeit tartsa távol 16 évnél fiatalabb gyermekektől.
- Figyelem: Ez a készülék nem használható külső időzítővel vagy külön távirányítóval.
- Használat előtt ellenőrizze, hogy a készüléken feltüntetett feszültség megegyezik-e az otthoni hálózati feszültséggel.
- Ne hagyja, hogy a kábel forró felületen vagy asztal vagy pult szélén lógjon.
- Soha ne használja a készüléket, ha a kábel vagy a csatlakozó sérült, meghibásodás után vagy maga a készülék sérült. Ebben az esetben vigye el a készüléket a legközelebbi szakszervizbe ellenőrzés céljából és javítás.
- Szigorú felügyelet szükséges, ha a készüléket gyermekek közelében vagy gyermekek közelében használják.
- A gyártó által nem ajánlott vagy nem forgalmazott tartozékok használata tüzet, elektromosságot okozhat sokk vagy sérülések.
- Húzza ki a készüléket a konnektorból, ha nem használja, vagy bármely alkatrész összeszerelése vagy szétszerelése, valamint a készülék tisztítása előtt. Tegye az összes gombot és gombot „ki” állásba, és húzza ki a készüléket a csatlakozódugónál fogva. Soha ne húzza ki a tápkábelnél fogva.
- A működő készüléket ne hagyja felügyelet nélkül.
- Soha ne helyezze a készüléket gáztűzhely vagy elektromos tűzhely közelébe, vagy olyan helyre, ahol meleg készülékkel érintkezhet.
- Ne használja a készüléket a szabadban.
- A készüléket csak rendeltetésszerűen használja.
- A készüléket mindig stabil, száraz és vízszintes felületen használja.
- A készüléket csak háztartási használatra használja. A gyártó nem vállal felelősséget olyan balesetekért, amelyek a készülék nem megfelelő használatából vagy a jelen útmutatóban leírt utasítások be nem tartásából erednek.
- kézikönyv.
- Minden javítást a gyártónak vagy annak vevőszolgálatának kell elvégeznie.
- Soha ne merítse a készüléket, a kábelt vagy a dugót vízbe vagy más folyadékba.
- Ügyeljen arra, hogy gyermekek ne érintsék meg a vezetéket vagy a készüléket.
- Tartsa távol a vezetéket éles szélektől, forró részekről vagy egyéb hőforrásoktól.
- Használat előtt távolítsa el minden csomagolóanyagot és minden promóciós matricát.
- Ne helyezzen semmilyen tárgyat a ventilátorba, mert ez áramütést, sérüléseket vagy a készülék károsodását okozhatja. Működés közben ne blokkolja vagy manipulálja a ventilátort.

- Ne használja ezt a ventilátort nedves vagy párás helyen. Ne helyezze a ventilátort túl közel fürdőkádhoz vagy más víztartályhoz.

ALKATRÉSZEK

1. Első rács
2. Fonó
3. Ventilátorlapátok
4. Műanyag csavar
5. Hátsó rács
6. Csavar a hátsó rács rögzítéséhez
7. Motoros hajtás
8. Oszcillációs gomb
9. Motor
10. Vezérlőpult
11. Kis csavar
12. Szorító
13. Teleszkópos cső
14. Alaptartó
15. Alap
16. Rögzítőkapocs



ÖSSZESZERELÉS

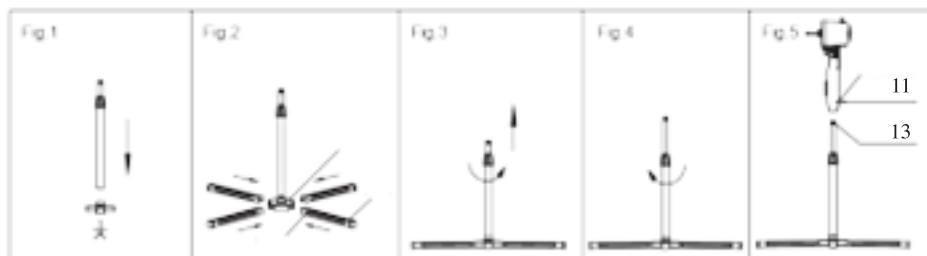
AZ ALAP ÉS A MOTOR RÖGZÍTÉSE

Lazítsa meg a pillangócsavart és a fogaskereket a teleszkópos cső alján. Helyezze a teleszkópos csövet az alaptartóba, és rögzítse a csövet a fogaskerékkel és a pillangócsavarral. (1. ábra)

Helyezze az alap négy részét az alaptartóba. Győződjön meg arról, hogy az alkatrészek megfelelően vannak behelyezve. (2. ábra)

Lazítsa meg a bilincset és húzza ki teljesen a cső felső részét, és blokkolja a csövet ezen a magasságon a bilincs ismételt meghúzásával (3-4. ábra)

A motor felszerelése előtt győződjön meg arról, hogy a bilincs meg van húzva. Lazítsa meg a kis csavart a vezérlőpanel hátulján. Helyezze a motort a teleszkópos csőre. Húzza meg ismét a kis csavart, ügyelve arra, hogy a csavar egy vonalban legyen a teleszkópos csőben lévő mélyedéssel. A ventilátor használata előtt a kis csavart teljesen meg kell húzni. (5. ábra)

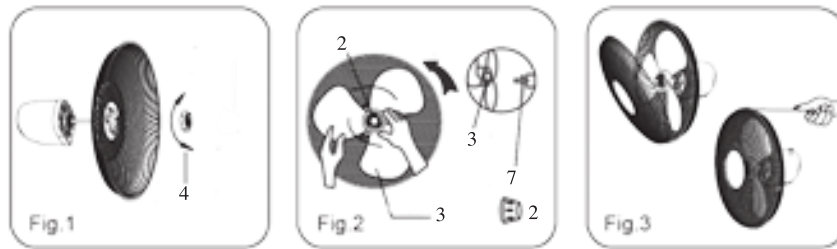


A GRILL ÉS A VENTILÁTORLÁTÁK RÖGZÍTÉSE

Távolítsa el a fonót a motorhajtásból (vagy vegye ki a csomagolásból). Lazítsa meg a műanyag csavart a motorhajtásból. Helyezze a rácsot a motorhajtás mögé, és a műanyag csavarral rögzítse a rácsot. (1. ábra)

Helyezze a ventilátorlapátokat a motorhajtásra. Győződjön meg arról, hogy a motorhajtás csapja tökéletesen illeszkedik a ventilátorlapátok mögé (2. ábra). A forgó segítségével rögzítse a ventilátorlapátokat a motorhajtáshoz.

Helyezze az elülső rácsot a hátsó rácsra, és rögzítse őket a rögzítőkapocs segítségével. Végül a hátsó rács tetején lévő csavarral rögzítse erősen a rács mindkét felét. (3. ábra)



HASZNÁLAT

Sebességszabályozás a kezelőpanelen található 4 gomb segítségével.

0: kikapcsolva

1: alacsony sebesség

2: közepes sebesség

3: nagy sebesség

A ventilátor rezgésének enedélyezéséhez nyomja meg az oszcillációs gombot. A ventilátor rezgésének megakadályozásához húzza felfelé a gombot.

A szellőzés felfelé vagy lefelé irányításához nyomja le vagy húzza fel finoman a rácsot, hogy felfelé vagy lefelé állítsa az irányt.

A ventilátor magassága a bilincs meglazításával és a teleszkópos cső meghosszabbításával vagy lerövidítésével állítható. Ezután erősen húzza meg a bilincset, mielőtt bekapcsolja a ventilátort.

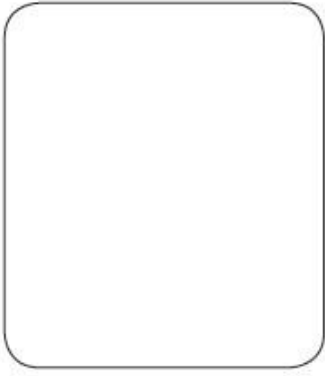
TISZTÍTÁS ÉS KARBANTARTÁS

- Ez a ventilátor nagyon kevés karbantartást igényel. Soha ne próbálja saját maga megjavítani a ventilátort. Ha hibás, ellenőriztesse és/vagy javíttassa meg szakképzett személlyel.
- A ventilátor összeszerelése vagy tisztítása előtt húzza ki a dugót a konnektorból.
- Tartsa a hátsó rácsot portól és egyéb anyagoktól mentesen, hogy lehetővé tegye a levegő szabad áramlását a motor körül. Ne szerelje szét a ventilátort, hogy eltávolítsa a port a motorról.
- A gép külsejét puha, nedves ruhával és enyhe tisztítószerrel tisztíthatja. Ezután óvatosan szárítsa meg a gépet.
- Soha ne használjon maró vagy súroló hatású termékeket a gép tisztításához.
- Ügyeljen arra, hogy ne kerüljön víz a gép motorjába.

KÖRNYEZETVEDELMI IRÁNYMUTATÁSOK



Ha az itt látható jel fel van tüntetve a terméken, illetve a csomagolásán, akkor a termék nem kezelhető háztartási hulladékként. A készüléket el kell vinni az elektromos és elektronikus berendezések újrahasznosítására alkalmas gyűjtőhelyre. A termék helyes hulladékkezelésével segíti megakadályozni a környezetre és az emberek egészségére gyakorolt lehetséges negatív hatásokat, amelyeket a termék nem megfelelő hulladékkezelése okozhat. A termék újrahasznosításáról további információkért, kérem keresse fel a helyi illetékes irodát, a háztartási hulladék ártalmatlanítási szolgálatot, illetve azt az üzletet ahol vásárolta a terméket.



A csomagolás újrahasznosítható. Kérem, kezelje a csomagolást környezettudatosan.

DOMO Webshop

RENDELÉS
az eredeti
Domo
alkatrészek és kiegészítők **online**
rendelhetőek

webshop.domo-elektro.be



vagy olvassa be itt:

