

livington®

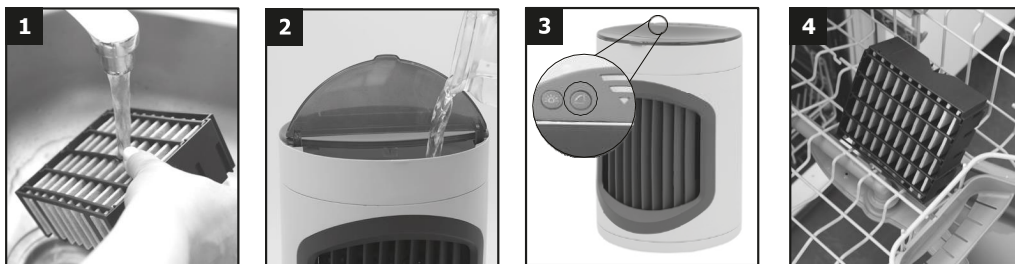
SMARTCHILL



AS SEEN ON
TV
ORIGINAL



W celu najlepszych wyników:



1. NAJPIERW NAMOCZ FILTR

Przytrzymaj filtr pod zimną bieżącą wodą, aż będzie mokry.

Wskazówka: Aby uzyskać jeszcze bardziej intensywne chłodzenie, mokry filtr do zamrażarki, aż zamrznie.

2. NAPEŁNIAJ, NALEWAJĄC Z DZBANKA

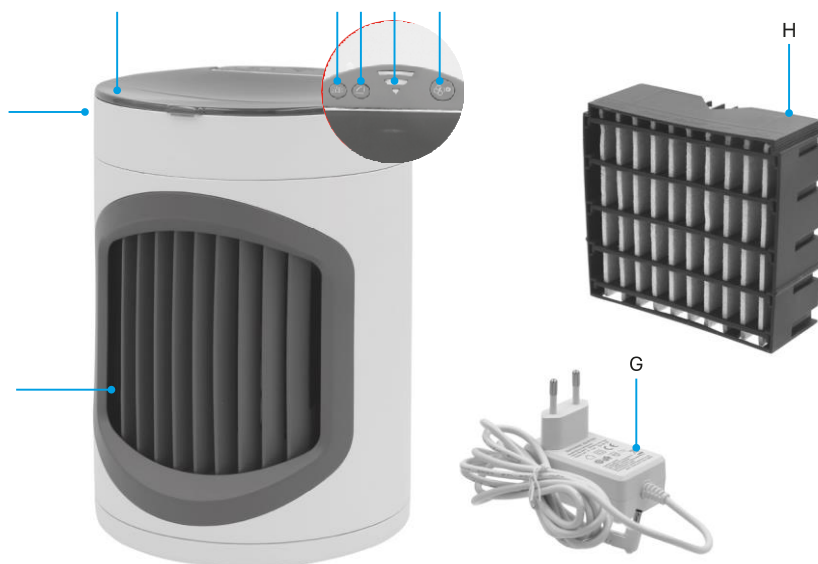
Umieść urządzenie na płaskiej powierzchni i napełnij zbiornik wodą z dzbanka.

3. REGULACJA PRZEPŁYWU POWIETRZA

Aby włączyć funkcję obracania, naciśnij raz przycisk na regulatorze przepływu powietrza. Listwy na urządzeniu będą się teraz obracać w przód i w tył. Naciśnij przycisk ponownie, aby zablokować lamele. Wskazówka: Aby uzyskać najlepsze wyniki, skieruj strumień powietrza bezpośrednio na siebie.

4. CZYSZCZENIE FILTRA

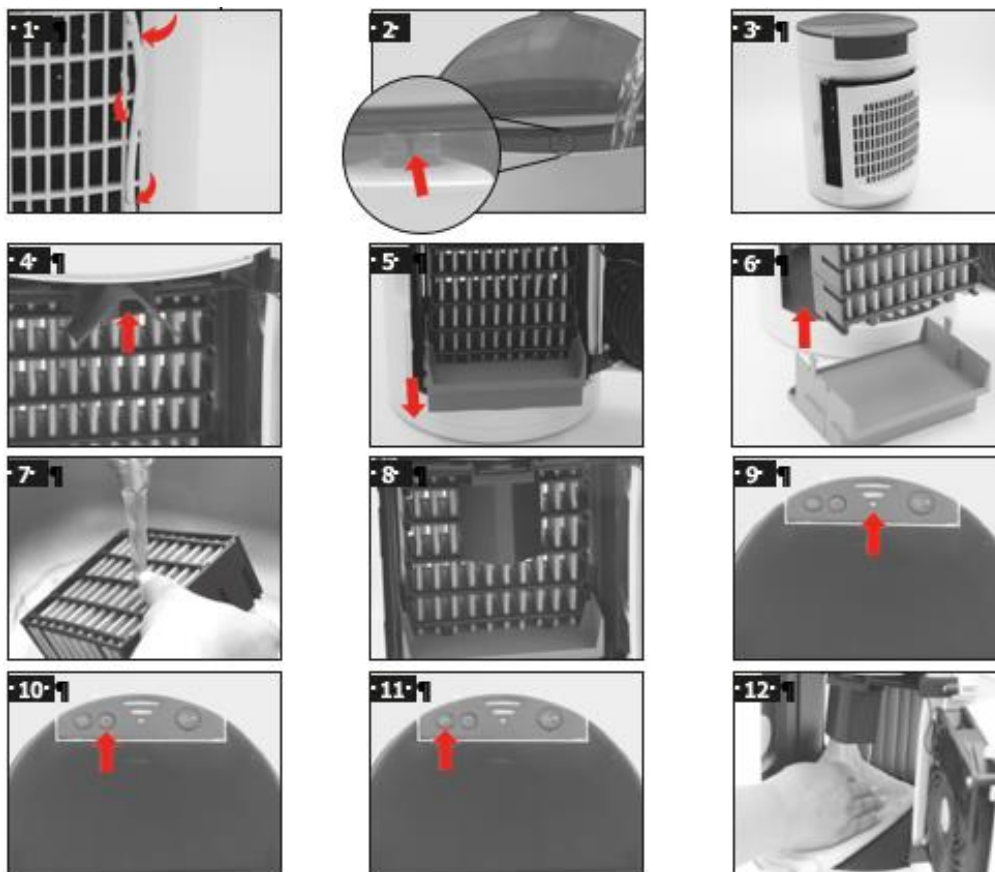
Zaleca się regularne czyszczenie filtra. Instrukcje dotyczące pielęgnacji i czyszczenia można znaleźć w instrukcji obsługi produktu lub na oznaczeniu na filtrze. Należy pamiętać: Na przedniej kratce może skraplać się woda. Jest to normalne zjawisko.



Zawartość opakowania i oznakowanie części:

- A. Pokrywa zbiornika wody
- B. Włącznik świetlny
- C. Przycisk regulatora przepływu powietrza
- D. Regulator prędkości ON/OFF
- E. Kontrolki wskaźnika prędkości
- F. Podłączenie elektryczne
- G. Zasilanie
- H. Filtr
- I. Wylot powietrza

OBRAZKI



PRZED ROZPOCZĘCIEM UŻYTKOWANIA NALEŻY PRZECZYTAĆ CAŁĄ INSTRUKCJĄ OBSŁUGI. ZACHOWAJ NINIEJSZĄ INSTRUKCJĘ OBSŁUGI, ABY MIEĆ JĄ W PRZYPADKU PÓŹNIEJSZEJ POTRZEBY.

UWAGA

- Gdy produkt Livington SmartChill jest napełniony wodą, nie należy go przenosić. Jeśli zbiornik jest już pusty, nadal może znajdować się w nim niewielka ilość wody.
- Używaj tylko czystej wody. Jeśli mocno zwapniata, należy używać wody destylowanej.
- Zapoznaj się z zaleceniami zawartymi w rozdziale "Czyszczenie" w niniejszej instrukcji i postępuj zgodnie z nimi.
- Produkt Livington SmartChill działa najlepiej w czystych obszarach. Duże cząsteczki kurzu/brudów mogą negatywnie wpłynąć na żywotność urządzenia.
- Zalecamy używanie tylko w suchych miejscach. W przypadku użytkowania w wilgotnym środowisku należy zapewnić, aby woda nie dostała się na obudowę.
- Jeśli woda dostanie się na produkt, odłącz Livington SmartChill od zasilania elektrycznego i pozostaw do wyschnięcia na 24 godziny. Następnie używaj urządzenia w zwykły sposób.
- Nie wystawiaj produktu przez dłuższy czas na bezpośrednie działanie promieni słonecznych.
- Jeśli nie zamierzasz używać Livington SmartChill przez dłuższy czas, opróżnij zbiornik na wodę, urządzenie włącz i pozostaw na co najmniej 2 godziny na najwyższym poziomie. Spowoduje to osuszenie filtra i wnętrza urządzenia.
- Należy używać wyłącznie dostarczonego zasilacza.
- Nie dotykaj połączenia elektrycznego ani przewodu elektrycznego mokrymi rękami.
- Podczas wyczyszczenia, wyjęcia/wymiany filtra lub przenoszenia urządzenia, należy odłączyć Livington SmartChill od zasilania elektrycznego.
- Nie umieszczaj urządzenia Livington SmartChill obok elementu grzejnego.
- Nie należy umieszczać urządzenia w miejscach przechodnich, aby uniknąć potknięcia się o nie lub przewrócenia.
- Nie należy umieszczać żadnych przedmiotów na urządzeniu Livington SmartChill.

- Nie zakrywać otworów wylotowych z przodu i z tyłu urządzenia.
- Nie zanurzać urządzenia Livingston SmartChill w wodzie lub innych płynach.
- Nie należy umieszczać urządzenia Livingston SmartChill w pobliżu otwartego ognia lub źródła ognia.
- To urządzenie może być używane przez dzieci w wieku 8 lat lub starsze oraz osoby o ograniczonych zdolnościach fizycznych, sensorycznych lub umysłowych lub o niewystarczającym doświadczeniu i/lub wiedzy, pod warunkiem, że są one nadzorowane lub zostały poinstruowane w zakresie bezpiecznego korzystania z urządzenia i zrozumiały związane z tym zagrożenia. Dzieci nie mogą bawić się urządzeniem. Czyszczenie i konserwacja urządzenia przez użytkownika nie mogą być wykonywane przez dzieci, chyba że mają ukończone 8 lat i są nadzorowane. Dzieciom w wieku poniżej 8 lat nie wolno zbliżać się do urządzenia i przewodu zasilającego. Należy zachować szczególną ostrożność, jeśli klimatyzator jest używany w pobliżu dzieci i jeśli jest pozostawiony bez nadzoru.
- Urządzenie można wyłączyć wyłącznie poprzez całkowite odłączenie zasilania.
- Producent nie ponosi odpowiedzialności za szkody wynikające z nieprzestrzegania niniejszej instrukcji.
- Filtr wymienny wody jest przeznaczony wyłącznie do tego produktu. Jeśli filtr jest uszkodzony lub zniszczony, można zakupić część zamienną.
- Jeśli dostarczony przewód nie działa prawidłowo, należy skontaktować się z działem obsługi klienta pod adresem, aby uniknąć niebezpieczeństwa.
- Po otwarciu drzwiczek w celu wymiany filtra wentylator wyłączy się i będzie pracował do momentu ich ponownego zamknięcia. Zbiornik wody zacznie migać na niebiesko.

WSKAZÓWKI:

- Umieść Livingston SmartChill na podwyższonej powierzchni, takiej jak stół jadalny, biurko lub inny mebel.
- Najlepszy efekt jest odczuwalny, gdy siedzisz bezpośrednio przed Livingston SmartChill.
- Nawet jeśli zbiornik na wodę jest już pusty, filtr pozostaje wilgotny, a Livingston SmartChill nadal chłodzi.
- Im zimniejsza woda, tym większy efekt chłodzenia. Można zatem użyć lodowatej wody lub wody z kostkami lodu.
- Aby uzyskać najlepsze wyniki, należy wstępnie zwilżyć filtr pod zimną bieżącą wodą lub umieścić go w zamrażarce. Zalecenie: kup drugi filtr w tym samym czasie, aby zawsze móc wstępnie schłodzić jeden z nich w zamrażarce.

REGULOWANIE:

1. Umieść Livingston SmartChill na równej powierzchni. **OSTRZEŻENIE:** Aby zapobiec zbliżaniu się kabla do wentylatora, należy użyć prowadnice kabli zainstalowane z tyłu (patrz Rysunek 1).
2. Otwórz zbiornik wody i napełnij go (patrz rys. 2). Zalecamy użycie dzbanka lub miarki. Nie przenosić urządzenia w celu napełnienia. Woda może się rozlać. Otwórz kłapkę zbiornika na wodę i napełnij zbiornik do oznaczenia MAX. Po zakończeniu zamknij pokrywę zbiornika wody.
3. Otwórz tylne drzwiczki urządzenia (patrz Rysunek 3). Teraz podnieś czarny zatrzask blokujący (patrz rys. 4) i wyciągnij szufladę filtra (rys. 5). Wyjmij filtr (patrz strona 6). Teraz zwilż filtr.

Ostrzeżenie: Aby uzyskać najlepsze wyniki, należy najpierw lekko zwilżyć filtr pod bieżącą wodą (patrz rys. 7). Aby uzyskać jeszcze lepsze chłodzenie, umieść mokry filtr w zamrażarce, aż zamrznie. Następnie umieść go z powrotem w szufladce (upewnij się, że czarna pokrywa filtra jest skierowana do góry), złóż zacisk blokujący i zamknij drzwiczki urządzenia (patrz rys. 8). **Ostrzeżenie:** urządzenie nie działa przy otwartych drzwiczkach. Jest to środek ostrożności.

4. Włóż cieńszy koniec kabla do gniazdka przyłączeniowego z tyłu urządzenia Livingston SmartChill i podłącz zasilacz do gniazdka (patrz rys. 1). **UWAGA:** Aby zapobiec zbliżeniu się kabla do wentylatora, należy użyć prowadnic kabla zainstalowanych z tyłu.

UŻYCIE:

1. Naciśnij przycisk włączania/wyłączania, aby włączyć urządzenie Livingston SmartChill (patrz rys. 9).
2. Naciśnij przetątnik, aby dostosować prędkość wentylatora. Do wyboru jest tryb niski, średni i wysoki. Kontrolki obok przetątnika wskazują prędkość, z jaką Livingston SmartChill aktualnie pracuje.

3. Aby aktywować funkcję rotacji, naciśnij raz przycisk regulatora przepływu powietrza. Lamelle urządzenia będą się teraz obracać w przód i w tył. Naciśnij przycisk ponownie, aby zablokować łopatki (patrz rys. 10).
4. Naciśnij przycisk oświetlenia, aby włączyć oświetlenie nocne - ustawienie domyślne to wysoka jasność.
 - - Standard: światło włączone, wysoka jasność
 - - 1 naciśnięcie: niska jasność
 - - 2-krotne naciśnięcie: światło wyłączone (patrz rys. 11)
5. Aby wyłączyć Livingston SmartChill, należy nacisnąć przycisk tyle razy, ile jest to konieczne, aż wentylator wyłączy się (jedno naciśnięcie po najniższej prędkości), a kontrolki trybu przestaną świecić (patrz rys. 9).

CZYSZCZENIE (patrz rys. 12)

Przed przystąpieniem do czyszczenia należy odłączyć urządzenie od zasilania. Zalecamy czyszczenie zbiornika na wodę i wnętrza urządzenia raz w tygodniu. Należy używać miękkich ściereczek i, w razie potrzeby, łagodnego detergentu. Aby uzyskać najlepsze rezultaty, zalecamy wymianę filtra co 3-6 miesięcy (w zależności od stanu).

CZYSZCZENIE URZĄDZENIA

Przygotowując urządzenie Livingston SmartChill do czyszczenia, należy pozostawić je włączone, aż cała woda w zbiorniku zostanie zużyta lub przytrzymać urządzenie Livingston SmartChill nad zlewem i ostrożnie spuścić wodę, aby zapobiec rozpryskiwaniu lub rozlaniu. Jeśli zauważysz, że zbiornik na wodę jest brudny, użyj małej elastycznej szczoteczki (np. szczoteczki do zębów, szczotki do butelek itp.) i delikatnie wyszoruj wnętrze zbiornika, aż będzie czyste. Opłucz ciepłą wodą.

CZYSZCZENIE FILTRA

Wyjmij wkład filtra z produktu Livingston SmartChill. Użyj ciepłej wody do wytarcia, a następnie przepłucz wkład filtra i szufladkę wodą z mydłem, aż będą czyste!!! Następnie pozostaw do całkowitego wyschnięcia na powietrzu!!! (patrz rys. 7)

1) **ZMYWARKA:** Umieścić filtr w górnym koszu zmywarki i uruchomić normalny program!!! Wyjmij i pozostaw do całkowitego wyschnięcia na powietrzu!

2) **MYCIE RĘCZNE:** Umyj ostrożnie ręcznie w ciepłej wodzie z mydłem. Wylej nadmiar wody i pozostaw do wyschnięcia na powietrzu.

WAŻNE: Jeśli na filtrze pojawi się pleśń lub nieprzyjemny zapach, należy zatrzymać urządzenie i wyczyścić filtr przed ponownym użyciem. Całkowicie zanurz filtr w naczyniu lub misce z czystą wodą i białym octem w proporcji jeden do jednego - pozostaw do namoczenia na 45-60 minut. Spłucz ciepłą wodą, wyciśnij i pozostaw do wyschnięcia.

WYMIANA FILTRA:

Filtr wody należy wymieniać co 3-6 miesięcy lub gdy uznasz, że Twój produkt Livingston SmartChill nie działa już tak, jak powinien. Przed ponowną instalacją filtra zbiornik wody zacznie migać na niebiesko.

1. Odłącz Livingston SmartChill od źródła zasilania.
2. Otwórz tylne drzwiczki urządzenia (patrz rys. 3). Odchyl czarny klips blokujący do góry, wyciągnij wtyczkę i wyjmij filtr (patrz rys. 4-6).
3. Włóż nowy filtr i złóż zacisk mocujący w dół (patrz rys. 8).
4. Zamknij drzwiczki. Uwaga: Ze względu na funkcję bezpieczeństwa, urządzenie nie uruchomi się, gdy drzwiczki są otwarte.

TYLKO DO UŻYTKU DOMOWEGO

DANE TECHNICZNE:

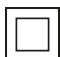
Numer modelu: GS19008


Moc produktu: 12V = 1A 12W

Należy używać wyłącznie zasilacza z modułem o numerze HCX1208-1201000E.

HCX1208-1201000E Wejście: 100-240V~50/60Hz 0.5A

Wyjście: 12V = 1A

 Klasa ochrony II

 Ten produkt jest zgodny z dyrektywami europejskimi



OSTRZEŻENIE DOTYCZĄCE OCHRONY ŚRODOWISKA

Ten symbol oznacza, że urządzeń elektrycznych i elektronicznych oraz baterii i akumulatorów nie wolno wyrzucać razem ze zwykłymi odpadami domowymi. Użytkownik jest prawnie zobowiązany do nieodpłatnego oddania ich po zakończeniu okresu użytkowania do publicznego punktu zbiórki lub do dystrybutorów ustanowionych na mocy ustawy o sprzęcie elektrycznym i elektronicznym w celu recyklingu sprzętu elektrycznego i elektronicznego oraz żarówek, baterii i akumulatorów, które nie są trwale zamknięte w urządzeniu i mogą być wyjęte bez zniszczenia, odłączone i przekazane do określonej utylizacji. Jeśli to możliwe, należy używać akumulatorów zamiast baterii jednorazowych. Ponowne wykorzystanie i recykling zużytych urządzeń w znacznym stopniu przyczynia się do ochrony środowiska. W przypadku nieprawidłowej utylizacji zawarte w nich substancje toksyczne mogą przedostać się do środowiska i mieć szkodliwy wpływ na ludzi, zwierzęta i rośliny. Ponadto baterie o podwyższonym poziomie szkodliwych substancji są oznaczone następującymi symbolami: Cd=kadm, Hg=rtęć, Pb=ołów. Konsumenci są odpowiedzialni za usunięcie danych osobowych z urządzenia.



Tylko do użytku wewnątrz pomieszczeń



Prosimy o zapoznanie się z instrukcją obsługi

Gwarancja: Ten produkt jest objęty nieograniczoną dwuletnią gwarancją na wszelkie wady produkcyjne i materiałowe. Niniejsza gwarancja w żaden sposób nie wpływa na prawa użytkownika.

Wyprodukowano w Chinach.