

# DOMO

## KONVEKTOROS FŰTÉS TURBÓ



### Használati útmutató

### DOMO DO7351CH

Termelő: Linea2000, Dompel 9, 2200 Herentals, Belgium. Tel: +32 14 21 71 91; [info@linea2000.be](mailto:info@linea2000.be)

## JÓTÁLLÁS

A készülékre 2 év garancia van. A garanciális időszakban a gyártó garanciát vállal minden gyártói hibára. A hiba előfordulása esetén a készüléket megjavítják vagy szükség esetén kicserélik. A garancia nem érvényes a helytelen használatból fakadó meghibásodásra, amennyiben a használó nem követi a használati utasításban leírtakat, illetve amennyiben a készülék harmadik fél által lett javítva. A jótállás az eredeti pénztárblokkal érvényes. Minden, a kopásnak kitett alkatrésze nincs érvényben a garancia. Amennyiben a készülék a garanciális két éven belül elromlik, a készüléket a pénztárblokkal együtt hozza vissza a boltba, ahol vette.

Készülék típuszáma

Modell **DO7351CH**

Név .....

Cím .....

Vásárlás dátuma .....

## HULLADÉKKEZELÉS

Ha az itt látható jel fel van tüntetve a terméken, illetve a csomagolásán, akkor a termék nem kezelhető háztartási hulladékként. A készüléket el kell vinni az elektromos és elektronikus berendezések újrahasznosítására alkalmas gyűjtőhelyre. A termék helyes hulladékkezelésével segíti megakadályozni a környezetre és az emberek egészségére gyakorolt lehetséges negatív hatásokat, amelyeket a termék nem megfelelő hulladékkezelése okozhat. A termék újrahasznosításáról további információkért, kérem keresse fel a helyi illetékes irodát, a háztartási hulladék ártalmatlanítási szolgálatot, illetve azt az üzletet ahol vásárolta a terméket. A csomagolás újrahasznosítható. Kérem, kezelje a csomagolást környezettudatosan.



Amennyiben a tápkábel sérült, azt ki kell cseréltetni a gyártóval, a szolgáltatóval vagy hasonlóan képzett személlyel a kockázat elkerülése érdekében.

DOMO-elektro s.r.o., Na Kobyle 783, Kdyně 34506, Czech republic, +420 379789684  
obchod@domo-elektro.cz

## **UTASÍTÁS:**

- Olvassa el figyelmesen az összes utasítást. Őrizze meg ezt a kézikönyvet későbbi használatra.
- A készülék első használata előtt győződjön meg arról, hogy minden csomagolóanyagot és reklámmatricát eltávolított.
- Ügyeljen arra, hogy a gyerekek ne játsszanak a csomagolóanyaggal
- Ez a készülék alkalmas háztartási és hasonló környezetekben való használatra, mint például:
  - Konyha a személyzet számára üzletekben, irodákban vagy más hasonló szakmai környezetben
  - Farmok
  - Szállodai vagy motelszobák és egyéb lakókörnyezetek
  - Vendégszobák vagy hasonló
- A gyermekeket felügyelni kell, hogy ne játsszanak a készülékekkel.
- Ezt a készüléket 16 éven felüli gyermekek, valamint csökkent fizikai, érzékszervi vagy szellemi képességekkel rendelkező, illetve tapasztalattal és tudással nem rendelkező személyek használhatják, ha felügyeletet kaptak, vagy utasítást kaptak a készülék biztonságos használatára vonatkozóan, és megértették a veszélyeket. magában foglal. Gyermekek nem játszhatnak a készülékekkel. A tisztítást és a felhasználói karbantartást nem végezhetik gyermekek, kivéve, ha 16 évesnél idősebbek és felügyelik őket.
- A készüléket és annak vezetékeit tartsa távol 16 évnél fiatalabb gyermekektől.
- Figyelem: Ez a készülék nem használható külső időzítővel vagy külön távirányítóval



A készülék használat közben felforrósodhat. Tartsa távol a tápkábelt a forró alkatrészekről.



Ne takarja le a készüléket.

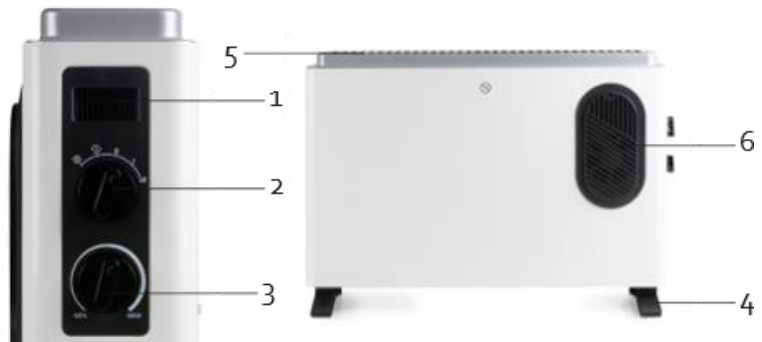
- Használat előtt ellenőrizze, hogy a készüléken feltüntetett feszültség megegyezik-e az otthoni hálózati feszültséggel.
- Ne hagyja, hogy a kábel forró felületen vagy asztal vagy pult szélén lógjon.
- Soha ne használja a készüléket, ha a kábel vagy a csatlakozó sérült, meghibásodás után vagy maga a készülék sérült. Ebben az esetben vigye el a készüléket a legközelebbi szakszervizbe ellenőrzés és javítás céljából.
- Szigorú felügyelet szükséges, ha a készüléket gyermekek közelében vagy gyermekek közelében használják.
- A gyártó által nem ajánlott vagy nem forgalmazott tartozékok használata tüzet, áramütést vagy sérüléseket okozhat.
- Húzza ki a készüléket a konnektorból, ha nem használja, vagy bármely alkatrész összeszerelése vagy összeszerelése, valamint a készülék tisztítása előtt. Tegye az összes gombot és gombot „ki” állásba, és húzza ki a készüléket a csatlakozódugónál fogva. Soha ne húzza ki a tápkábelnél fogva.
- A működő készüléket ne hagyja felügyelet nélkül.
- Soha ne helyezze a készüléket gáztűzhely vagy elektromos tűzhely közelébe, vagy olyan helyre, ahol meleg készülékkel érintkezhet.
- Ne használja a készüléket a szabadban.
- A készüléket csak rendeltetésszerűen használja

- A készüléket mindig stabil, száraz és vízszintes felületen használja.
- Ez a termék csak jól szigetelt helyekre vagy alkalmi használatra alkalmas.
- A készüléket csak háztartási használatra használja. A gyártó nem vállal felelősséget olyan balesetekért, amelyek a készülék nem megfelelő használatából vagy a jelen kézikönyvben leírt utasítások be nem tartásából erednek.
- Minden javítást a gyártónak vagy annak vevőszolgálatának kell elvégeznie.
- Soha ne merítse a készüléket, a kábelt vagy a dugót vízbe vagy más folyadékba.
- Ügyeljen arra, hogy gyermekek ne érintsék meg a vezetéket vagy a készüléket.
- Tartsa távol a vezetéket éles szélektől, forró részekről vagy egyéb hőforrásoktól.
- Használat előtt távolítsa el minden csomagolóanyagot és minden promóciós matricát.
- A készülék nem használható fürdőszobában, mosóhelyiségben vagy más nedves helyiségekben. A kádban vagy zuhanyozóban tartózkodó személy ne érintse meg a készüléket, a tápkábelt vagy a vezérlőgombokat.
- Ez a termék csak jól szigetelt helyekre vagy alkalmi használatra alkalmas

## ŐRIZZE MEG EZEKET AZ UTASÍTÁSOKAT KÉSŐBBI UTASÍTÁSHOZ

### ALKATRÉSZEK

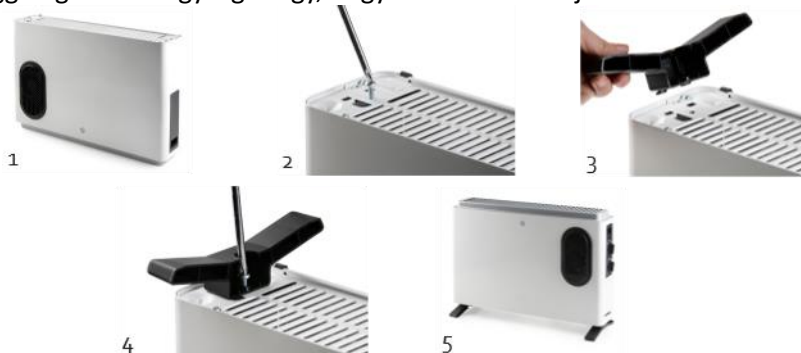
1. Fogantyú
2. Üzem mód tárcsa
3. Hőmérséklet gomb
4. Láb
5. Szellőzőnyílás
6. Legyező



### ELSŐ HASZNÁLAT ELŐTT

Távolítsa el minden csomagolóanyagot. A csomagban 2 láb található. Ha ezeket az egységhez szeretné rögzíteni, kövesse az alábbi lépéseket:

1. Fordítsa fejjel lefelé a készüléket.
2. Csavarja ki a központi csavart az egység mindkét oldalán.
3. Helyezze a lábakat az egység jobb oldalára úgy, hogy a külső rész kifelé nézzen. A lábakon két horog található, amelyek a csavarlyuk mentén lévő mélyedésbe illeszkednek.
4. Most csavarja vissza a csavarokat az egységhez a lábak rögzítéséhez.
5. Fordítsa ismét függőlegesen az egységet úgy, hogy az a lábakon álljon. A készülék most használatra kész.



- A fűtőtestet csak legalább 50 cm távolságra szabad üzemeltetni minden olyan faltól vagy egyéb tárgyától, amely zavarhatja a működését.
- A légáramlást úgy helyezze el, hogy optimalizálja a helyiség fűtését. Kerülje a sarkokat, kis térfogatokat, padlót és mennyezetet.

- Helyezze a készüléket sima, stabil felületre.
- A készülék első bekapcsolásakor enyhe szagot áraszthat. Kérjük, gondoskodjon megfelelő szellőzésről. Ez a szag nagyon gyorsan eltűnik.

## **HASZNÁLAT**

Helyezze a készüléket sima, stabil felületre. Győződjön meg arról, hogy a gombok MIN vagy 0 állásban vannak. Dugja be a tápkábelt egy konnektorba.

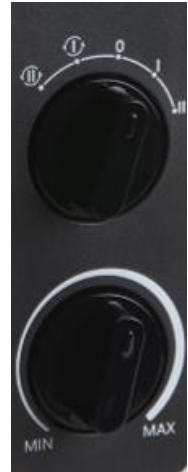
2. Forgassa az üzemmódválasztó tárcsát a következő beállítások egyikére:

- I: alacsony – 1200 W
- II: magas – 2000 W
- Én ventilátorral
- II ventilátorral

Minél nagyobb a teljesítmény, annál gyorsabban fűtik a helyiséget. Ahhoz, hogy a hőt továbbterjessze a helyiségbe, válassza a ventilátoros beállítást.

3. Forgassa el a hőmérséklet-szabályozó gombot a kívánt pozícióba MIN és MAX között. Minél jobban elforgatja a gombot MAX állásba, annál melegebb lesz a levegő.

4. Forgassa az üzemmódválasztó tárcsát 0 állásba, a hőmérséklet gombot pedig MIN állásba. Ezután húzza ki a készüléket. Tárolás előtt hagyja teljesen kihűlni a készüléket.



## **BIZTONSÁGI ESZKÖZÖK**

- Ez a fűtőberendezés túlmelegedés elleni védelemmel van ellátva, amely túlmelegedés esetén automatikusan kikapcsolja a fűtést, pl. a rácsok teljes vagy részleges elzáródása miatt. A túlmelegedés-lekapcsoló kikapcsolja a belső hőmérsékletet, ha a készülék túllépi a normál üzemi hőmérsékletet. A fűtőelem automatikusan leáll, a motor tovább működik, a belső hőtároló. Ez a védőeszköz csak magára a készülékre vonatkozik, és nincs hatással a szobahőmérséklet szabályozására. Ebben az esetben húzza ki a készüléket, várjon körülbelül 10 percet, amíg lehűl, és távolítsa el a rácsokat akadályozó tárgyat. Ezután kapcsolja be újra a fent leírtak szerint. A készüléknek normálisan kell működnie. Ha a probléma továbbra is fennáll, forduljon a legközelebbi ügyfélszolgálathoz.

## **TISZTÍTÁS ÉS KARBANTARTÁS**

- A készülék tisztítása előtt győződjön meg arról, hogy le van választva az elektromos hálózatról, és teljesen lehűlt.
- Az áramütés veszélyének elkerülése érdekében ne tisztítsa a fűtőtestet vízzel és ne merítse vízbe. Tisztítsa meg a házat nedves ruhával.
- Szükség esetén a levegőkimeneti nyílásokban felgyülemlett porszemcséket porszívóval el lehet távolítani. Ezt a karbantartást rendszeresen el kell végezni a készülék megfelelő működésének biztosítása érdekében. A készülékben lévő porrészeszkék túlmelegedést okozhatnak.
- Tárolás előtt hagyja teljesen kihűlni a készüléket.
- Tárolja a készüléket tiszta és száraz helyen.
- A fogantyúknak köszönhetően könnyedén mozgathatja a készüléket.

## MŰSZAKI ADATOK

Modellazonosító(k):					
Tétel	Szimbólum	Érték	Mértékegység	Tétel	Mértékegység
Hőteljesítmény				Hőbemenet típusa, csak elektromos tárolós helyi fűtőtestekhez	
Névleges hőteljesítmény	P <sub>nom</sub>	1.8-2.0	kW	kézi hőtöltés szabályozás, beépített termosztáttal	N/A
Minimális hőteljesítmény (tájékoztató jellegű)	P <sub>min</sub>	0.75	kW	kézi hőtöltés szabályozás szoba és/vagy külső hőmérséklet visszajelzéssel	N/A
Maximális folyamatos hőteljesítmény	P <sub>max,c</sub>	2.0	kW	elektronikus hőtöltés szabályozás szoba és/vagy külső hőmérséklet visszajelzéssel	N/A
Kiegészítő villamosenergia-fogyasztás	---	---	---	ventilátoros hőteljesítmény	N/A
Névleges hőteljesítmény mellett	e <sub>lmax</sub>	N/A	kW	A hőteljesítmény típusa/helyiséghőmérséklet szabályozás	
Minimális hőteljesítmény mellett	e <sub>lmin</sub>	N/A	kW	egyfokozatú hőteljesítmény és nincs szobahőmérséklet szabályozás	N/A
Készenléti állapotban	e <sub>lSB</sub>	N/A	kW	Két vagy több kézi fokozat, nincs szobahőmérséklet-szabályozás	N/A
				mechanikus termosztát szobahőmérséklet szabályozással	Igen
				elektronikus szobahőmérséklet szabályozással	N/A
				elektronikus szobahőmérséklet-szabályozás plusz nappali időzítő	N/A
				elektronikus	N/A

				szobahőmérséklet-szabályozás plusz heti időzítő	
				Egyéb vezérlési lehetőségek	
				szobahőmérséklet szabályozás, jelenlétérzékeléssel	N/A
				szobahőmérséklet szabályozás, nyitott ablak érzékeléssel	N/A
				távolságvezérlési lehetőséggel	N/A
				adaptív indításvezérléssel	N/A
				munkaidő korlátozással	N/A
				fekete izzós érzékelővel	N/A
Elérhetőségeit	Linea 2000 BV Dompel 9 - 2200 Herentals - Belgium				