

NÁVOD K POUŽITÍ  
NÁVOD NA POUŽITIE  
INSTRUKCJA UŻYTKOWANIA  
130657, 130658



Děkujeme, že jste si zakoupili náš výrobek sycených nápojů a doufáme, že s ním budete po celou dobu užívání spokojeni. Před prvním použitím si prosím důkladně přečtěte následující návod a poté manuál uchovávejte na bezpečném místě pro další případné nahlédnutí.

Đakujeme, že ste si zakúpili náš výrobek sýtených nápojov a dúfame, že s ním budete po celú dobu užívania spokojní. Pred prvým použitím si prosím dôkladne prečítajte nasledujúci návod a potom manuál uchovávajte na bezpečnom mieste pre ďalšie prípadné nahliadnutie.

Dziękujemy za dokonanie zakupu naszego urządzenia do produkcji napojów gazowanych i mamy nadzieję, że przez cały czas użytkowania będziesz z niego zadowolony. Przed pierwszym wykorzystaniem prosimy o dokładne przeczytanie poniższej Instrukcji, po czym podręcznik trzeba przechować w bezpiecznym miejscu do ewentualnego dalszego wglądu w przyszłości.

orion

[www.oriondomacipotreby.cz](http://www.oriondomacipotreby.cz)

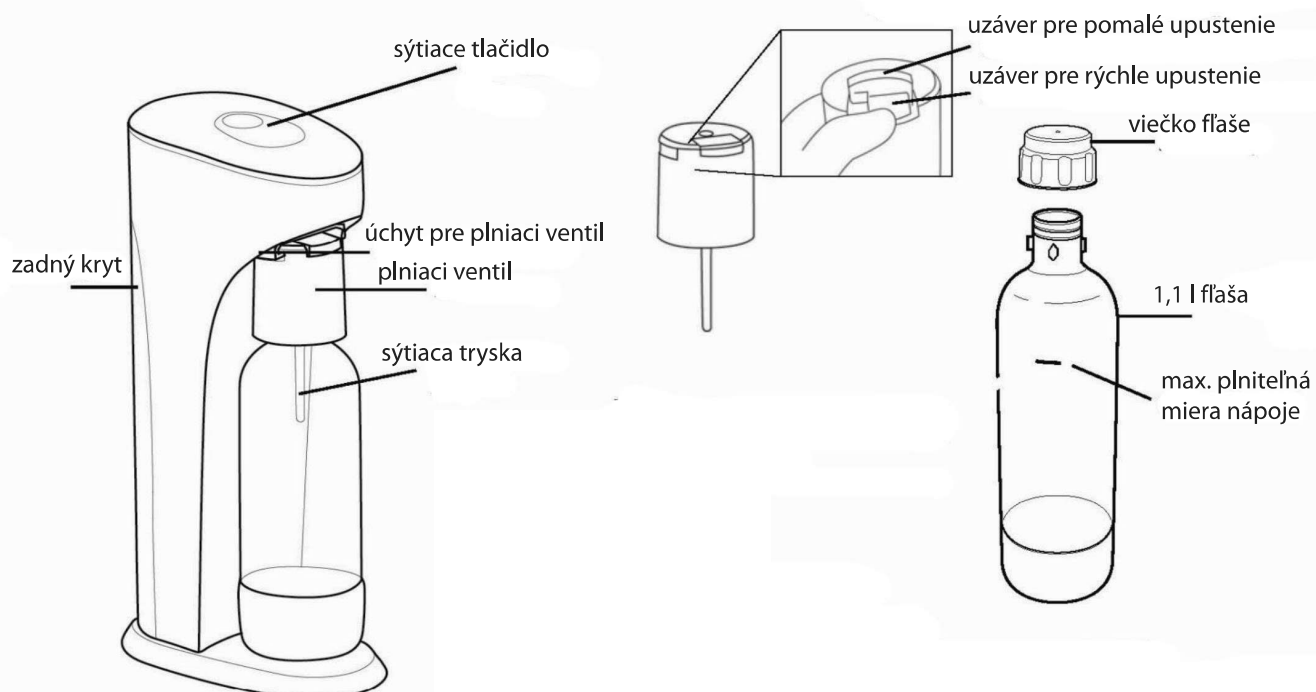
**Dôležité upozornenie**

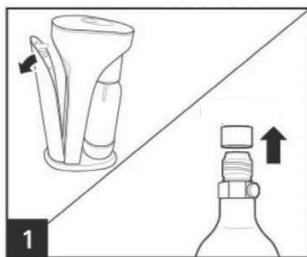
1. Tento výrobok je určený iba na domáce použitie.
2. Pred každým použitím skontrolujte, či je CO<sub>2</sub> bombička pevne nasadená.
3. Pred každým použitím skontrolujte expiračnú dobu fľaše. Nikdy nepoužívajte fľašu po uplynutí expiračnej doby.
4. Nikdy nepoužívajte CO<sub>2</sub> bombičku ak je akýmkoľvek spôsobom poškodená plomba pri nákupe.
5. Varovanie! Obsah fľaše je pod tlakom.
6. Nikdy sa nepokúšajte nasýtiť prázdnu fľašu.
7. Nikdy neplňte fľašu plynom, ak neobsahuje dostatočné množstvo vody!! Tlakom CO<sub>2</sub> by mohlo dôjsť k poškodeniu fľaše.
8. CO<sub>2</sub> bombičku nikdy nevymieňajte, ak je v prístroji fľaša. Vplyvom spätného tlaku by sa mohlo stať, že sa tekutina dostane do ústrojenstva prístroja a vytečie.
9. Nikdy nevytáhnite CO<sub>2</sub> bombičku z prístroja v procese sýtenia.
10. Plniaci ventil nikdy nedávajte dole z fľaše, pokiaľ je obsah fľaše pod tlakom.
11. Varovanie! Vypúšťanie plynu CO<sub>2</sub> môže spôsobiť popálenie.
12. Varovanie! Nebezpečenstvo výbuchu! Vždy skladujte CO<sub>2</sub> bombičky na chladnom, suchom mieste mimo dosahu tepla. Prísun tepla môže spôsobiť nárast tlaku uhľovodíka a môže neočakávane uvoľňovať plyn. Nikdy sa nedotýkajte CO<sub>2</sub> bombičky, pokiaľ je uvoľňovaný plyn a počkajte, kým neprestane syčať.
13. Ak sa vám zdá, že voda je málo nasýtená, pravdepodobne dochádza CO<sub>2</sub> plyn v bombičke. Prosím vymeňte za novú.
14. K výrobe sódy používajte len studenú vodu, teplú vodu ťažko nasýtiť.
15. Pri rýchlom plnení dávajte pozor na tvorenie peny. Pokiaľ sa pena tvorí vo veľkom množstve, spomalte sýtenie, počkajte, kým sa pena usadí a začnite znovu sýtiť.
16. Varovanie! Ohrozenie styku s potravinou. Vždy používajte iba potravinársky CO<sub>2</sub>. Nikdy nepoužívajte CO<sub>2</sub> neurčený pre styk s potravinou!
17. Používajte iba Drinkmate a Aquadream doporučené príslušenstvo (jako sú fľaše a CO<sub>2</sub> bombičky), z našej distribučnej siete, aby ste predišli poškodeniu samotného prístroja. Na takéto poškodenie sa nevzťahuje záruka!!
18. Nevykonávajte žiadne úpravy ani úpravy výrobníku a príslušenstva. Opravy môže vykonávať iba autorizovaný servis.
19. V prípade, že je CO<sub>2</sub> bombička chladnejšia, alebo teplejšia ako izbová teplota, musí byť pred prvým použitím zahriata/ochladená na izbovú teplotu. Nikdy ju nekladajte do mrazničky či rúry kvôli urýchleniu procesu.
20. Nepoužívajte fľašu či CO<sub>2</sub> bombičku v mikrovlnke.
21. Neskladujte fľašu, plniaci ventil či CO<sub>2</sub> bombičku v mrazničke, pod 0 °C.
22. Neskladujte fľašu, plniaci ventil, či CO<sub>2</sub> bombičku v blízkosti sporáku/rúry, iného zdroja tepla, či vo vyhriatom automobile, ani pri teplotách nad 40 °C.
23. Fľašu umývajte ručne, saponátom pod teplou vodou. Nikdy fľašu, CO<sub>2</sub> bombičku ani samotný výrobník nekladajte do umývačky riadu. Nepoužívajte agresívne chemické látky, čistiace prostriedky na báze piesku, drôtenky apod.
24. Neponárajte výrobník do vody, čistite len vlhkou handrou a počas používania nečistite.
25. Výrobník vždy používajte len na rovnom, stabilnom a vodeodolnom podklade a mimo dosah tepelných spotrebičov a priamemu slnečného žiarenia!! Vždy ho používajte vo zvislej polohe.
26. Neprenášajte výrobník s CO<sub>2</sub> bombičkou alebo pripevnenou plnou fľašou, vždy oddelene.

Záruka je platná podľa platných zákonov, teda 2 roky od dátumu nákupu, ktorý je uvedený na doklade o kúpe. Táto sa však nevzťahuje na poškodenie vplyvom neodborného, neštandardného či iného zaobchádzania v rozpore s napísaným návodom.

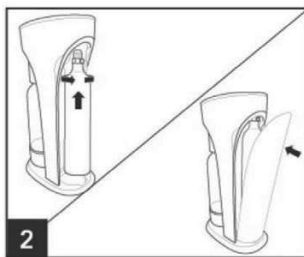
**Pred prvým použitím:**

Umyte teplou vodou so saponátom, opláchnite a osušte. Fľašu nikdy neumývajte v umývačke riadu.

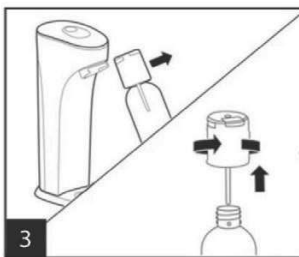




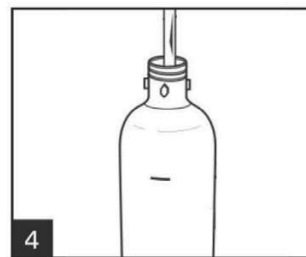
Zložte zadný kryt výrobníka a ochrannú plombu ventilu, tak ako je uvedené na obrázku. Zložte ochranný kryt bombičky a gumový zátku na ventile CO<sub>2</sub>.



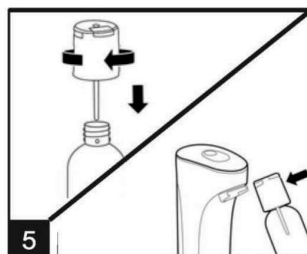
Pre nasadenie CO<sub>2</sub> bombičky vložte závitovú časť bombičky do prístroja a utiahnite. Nasadte zadné veko.



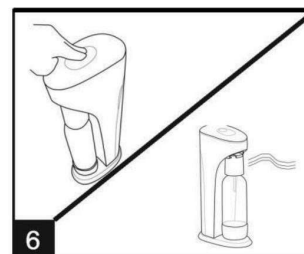
Fľašu vyložte smerom k sebe a vysuňte z výrobníka. Plniaci ventil pootočte proti smeru hodinových ručičiek a zložte ho z fľaše.



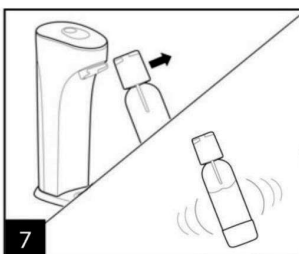
Do fľaše napustite vodu, hladina vody nikdy nesmie presiahnuť rysku „MAX“. Nie je podmienkou sýtiť plnú fľašu, tryska taktiež nemusí byť ponorená vo vode.



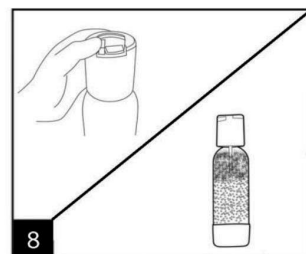
Na hrdlo fľaše nasadte plniaci ventil, pootočte ním v smere hodinových ručičiek a fľašu uzatvorte. Fľašu s plniacim ventilom nasadte na úchyt pre plniaci ventil a sklopte.



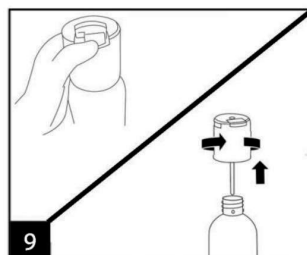
Tlačidlo pre sýtenie nápoja stlačte cca za 1 sekundu 3x po sebe, vodu vo fľaši nasýtíte bublinkami a pripravíte čerstvú sodu. Na prípravu jemne perlivej sódy stlačte tlačidlo 1 až 2krát.



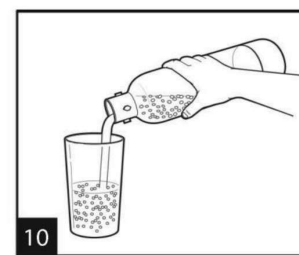
Fľašu s pripravenou sódou vyložte, vysuňte z výrobníka a opatrne pretrepte fľašu, aby sa zvýšilo nasýtenie nápoja.



Otvorte uzáver pre pomalé odvzdušnenie a venujte pozornosť hladine peny pri uvoľňovaní tlaku. Pokiaľ pena dosiahne hornú časť fľaše, uzatvorte ventil s pomalým uvoľňovaním tlaku a počkajte, kým pena klesne a znovu otvorte. V takomto prípade nabudúce nápoj sýtíte menej.



Pokiaľ je uzáver pre pomalé odvzdušnenie otvorený a zvuk sýtenia ustane, stlačte modré tlačidlo pre rýchle odvzdušnenie a uistite sa, že tlak je úplne uvoľnený. Zložte plniaci ventil pootočením proti smeru hodinových ručičiek.

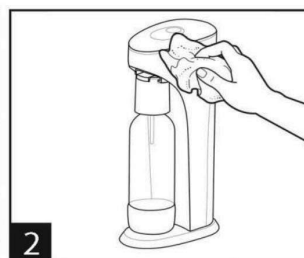


Nalejte si nasýtený osviežujúci nápoj.

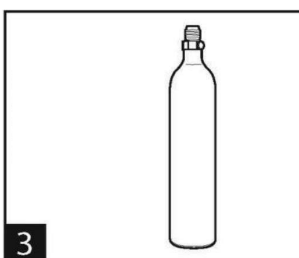
### Údržba a čistenie



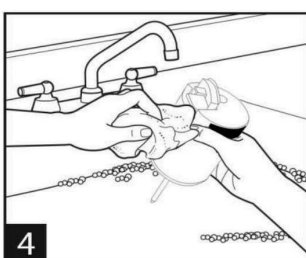
Fľašu na vodu preplachujte vodou po každom použití.



Ak chcete vyčistiť výrobník, utrite ho vlhkou handričkou. Neponárajte ho do vody, nepoužívajte žiadne rozpúšťadlá ani abrazívne prostriedky, mohlo by to poškodiť povrch.



Prázdne bombičky je možné vymeniť za plné v reťazoch predajní Orion tvoríme vašu domácnosť.



**Plniaci ventil po každom sýtení ochuteného nápoja umyte pod tečúcou vodou. Toto je veľmi dôležitý krok, pretože nápoje môžu peniť a pena môže zalepiť trysku.**

**Varovanie!!** Poškodené fľaše môžu zlyhať v priebehu sýtenia. Len ručné umývanie! Na čistenie fľaše nepoužívajte žiadne agresívne chemické látky, čistiace prostriedky na báze piesku, drôtenky a pod. Fľašu s vodou nepoužívajte v prípade, ak je poškodená, alebo po expiračnej dobe.