

DOMO

HU: HASZNÁLATI ÚTMUTATÓ Automata levesfőző



Készülék típuszáma / Rodzaj produktu

Modell

DOMO DO705BL

Termelő/importer

Linea2000, Dompel 9, 2200 Herentals, Belgium. Tel: +32 14 21 71 91; info@linea2000.be

DOMO-elektro s.r.o, Na Kobyle 783, Kdyně 34506, Czech republic; obchod@domo-elektro.cz

JÓTÁLLÁS

Az eladó és a vevő jogait és kötelezettségeit a hibás teljesítésből eredő jogokkal kapcsolatban a Polgári Törvénykönyv vonatkozó általános érvényű kötelező rendelkezései szabályozzák.

1. Jótállás időtartama: 2 év
- 2.
3. A jótállás nem vonatkozik
 - a) mechanikus sérülésekre
 - b) a berendezés helytelen, használati utasítással ellentétes használatára
4. A jótállás megszűnte:
 - a készülék kézikönyvben ismertetett használatától eltérő használatakor (helytelen eljárás)
 - ha a készülék javítását vagy átalakítását a szervizünktől eltérő személy végzi

Az eladó felel a vásárló felé azért, hogy átvételekor az áru hibátlan. Különösen felel az eladó a vásárló felé azért, hogy az áru a vásárló általi átvétel pillanatában:

- az áru a gyártó által ebben a kézikönyvben leírt jellemzőkkel rendelkezik,
- az áruk alkalmas a gyártó által meghatározott rendeltetési célra,
- az áru minősége vagy kivitele megfelel a szerződés szerinti mintának vagy előképnek, amennyiben a minőség vagy kivitel meghatározására a szerződéses értelmében minta vagy előkép alapján került sor,
- az áru megfelel a vonatkozó jogszabályoknak.

Abban az esetben, ha a hiba az átvételétől számított hat hónapon belül jelentkezik, úgy tekintendő, hogy az áru már az átvételkor hibás volt.

Ettől eltérő értelmű rendelkezés hiányában a jótállási idő 24 hónap. A jótállási idő számítása az áru vevő általi kézhezvételével kezdődik. Hibás teljesítésből eredő jogait a vásárló vagy az eladó azon telephelyén érvényesíti, amely telephelyen az értékesítésre kerülő árucikkek kínálatára való tekintettel lehetőség nyílik a panasz kezelésére, vagy az eladó székhelyén, esetleg vállalkozása címén. A reklamáció érvényesítése pillanatának az a pillanat tekintendő, amikor az eladó kézhez kapja a reklamált árut.

A panaszok az alábbi címen található szervizben is érvényesíthetők:

**DOMO-elektro s.r.o., Na Kobyle 783, 345 06 Kdyně, Cseh Köztársaság,
tel. (+420) 379 422 550, servis@domo-elektro.cz**

A panasz gyors és problémamentes rendezése érdekében javasolt csatolni a vásárlás igazolását, valamint egy a hiba leírását, valamint a telefonszámot és a visszaküldésre szolgáló kapcsolattartási címet tartalmazó kísérőlevelet.

KÖRNYEZETVÉDELEM



A készüléken vagy a csomagolásán található szimbólum azt jelzi, hogy a terméket nem szabad háztartási hulladékként kezelni, ellenben le kell adni az elektromos és elektronikus berendezések ártalmatlanításával foglalkozó, megfelelő gyűjtőhelyen. Jelen ajánlás betartásával védi a környezetet és embertársai egészségét. A veszélyes hulladék ártalmatlanításával kapcsolatos további információkért vegye fel a kapcsolatot a községi vagy városi önkormányzattal, hulladékgyűjtő teleppel, vagy az üzlettel, ahol a készüléket megvásárolta.



A csomagolóanyagok újrahasznosíthatók, azokat a környezetvédelmi előírásoknak megfelelően használja.

Amennyiben a tápkábel sérült, azt ki kell cseréltetni a gyártóval, a szolgáltatóval vagy hasonlóan képzett személlyel a kockázat elkerülése érdekében.



BIZTONSÁGI UTASÍTÁSOK

Bármely el. fogyasztó használatakor fokozottan körültekintően járjon el, és tartsa be az egyes biztonsági előírásokat:

- Gondosan olvassa el ezt a tájékoztatót, és őrizze meg az esetleges későbbi felhasználáshoz.
- Használat előtt győződjön meg róla, hogy lehúzta és eltávolította az összes reklám- és védőfóliát.
- A gyermekek nem játszhatnak sem a biztonsági, sem a reklám matricákkal.
- A készüléket háztartási és más hasonló használatra tervezték, pl.:
 - üzletek, irodák stb. konyhái / nyaralók, hétvégi házak / szállodák, panziók és más egyéb átmeneti
- A készüléket 16 év alatti gyermekek, valamint korlátozott fizikai, érzékszervi vagy szellemi képességű, illetve megfelelő tapasztalatokkal és ismeretekkel nem rendelkező személyek kizárólag akkor használják, ha folyamatosan felügyelet alatt állnak, vagy megfelelő utasításokat kaptak a készülék biztonságos használatával kapcsolatban, és megértették a lehetséges veszélyeket. A készülék nem játékszer. Felügyelet nélkül a gyermekek nem tisztíthatják, illetve nem tarthatják karban a készüléket.
- A takarítást és a rutinszerű karbantartást csak 16 éven felüli és felügyelet alatt álló személyek végezhetik.
- A készüléket és annak elektromos kábelét gyermekek elől elzárva tárolja.
- A készüléket nem szabad külső időzítővel vagy távirányítóval használni.
- Használat előtt gondosan olvassa el a kézikönyvben található összes információt.
- Használat előtt ellenőrizze le, hogy az elektromos hálózat paraméterei megfelelnek a készülék adattábláján előírt paramétereknek. A tápkábel csatlakozódugója csak földeléssel ellátott és a helyi hálózat standard paramétereinek mindenben megfelelő csatlakozóaljzatba csatlakoztatható.
- Ne hagyja, hogy a készülék zsinórja lelógjon az asztal szélén át, és kerülje az érintkezését forró felületekkel.
- Soha ne használja a készüléket sérült hálózati tápkábelrel, még akkor sem, ha működik. A sérült készülék ellenőrzés és javítását mindig bízza a DOMO-ELEKTRO szakszervizre vagy szakképzett szerelőre. Soha ne próbálja meg saját maga javítani a készüléket!!
- Legyen különösen óvatos, ha a készülék közelében gyermekek tartózkodnak.
- Soha ne használjon nem eredeti alkatrészeket és tartozékokat. A nem a gyártó által szállított tartozékok személyi sérülést vagy tüzet okozhatnak.
- Mindig húzza ki a készüléket a hálózathoz, mielőtt szétszerelné/eltárolná, ha hosszabb ideig nem kívánja használni, vagy meg szeretné tisztítani.
- Soha ne hagyja felügyelet nélkül a bekapcsolt készüléket.
- Soha ne tegye a készüléket más hőforrások közelébe (pl. sütő, tűzhely ...)
- Ne használja az eszközt szabadban.
- Kizárólag az előírásoknak és a használati útmutatóban ismertetett szabályoknak megfelelően használja.
- A készüléket csak stabil, száraz és vízszintes felületen állítsa fel.
- A terméket kizárólag otthoni használatra tervezték. A szabályok és utasítások be nem tartásából eredő összes sérülés, illetve mindennemű sérülésveszély a felhasználó felelőssége. Sem a gyártó, sem a forgalmazó nem vállalja az eszköz helytelen használatából eredő kockázatokat.
- A készülék minden javítását csak eredeti DOMO-ELEKTRO szervizközpont vagy más megfelelő szakképesítésű szerviz végezheti.
- Soha ne merítse a tápkábelt vagy csatlakozódugót vízbe.
- Felügyelet nélküli gyermekek nem érinthetik meg a készüléket.
- Az első használatba vétel előtt húzza le az összes reklámmatricát és védőfóliát.
- Soha ne hagyja felügyelet nélkül a készüléket.
- Soha ne használja és ne tárolja a készüléket szabadban (kültérben)
- Soha ne használja a készüléket a rendeltetésétől eltérő módon.
- Alaposan ellenőrizze le, hogy az elektromos hálózat paraméterei megfelelnek a készülék gyári adattábláján szereplő követelményeknek.
- A tápkábel csatlakozódugóját csak a helyi szabványoknak megfelelő földelt konnektorba szabad csatlakoztatni.
- A készüléket csak eredeti tartozékokkal használja.

- Ha a készülék bármilyen módon megsérült (még akkor is, ha a sérülés minimálisnak tűnik), ne használja. Soha ne próbálja otthon saját maga megjavítani a készüléket, ezt mindig bízza a DOMO professzionális szervizközpontra vagy annak partnereire.
- Soha ne merítse a készülék egyetlen részét, a csatlakozót vagy a tápkábelt víz alá, ellenkező esetben áramütés veszélye áll fenn. Ügyeljen arra, hogy a készüléket mindig száraz helyre telepítse.
- Soha ne érjen nedves kézzel a fagyos edénybe!

A tápkábelt szándékosan rövidebb, ez csökkenti a megbotlás, illetve a készülék munkafelületről való lerántásának kockázatát.

Ez okból kifolyólag **SOHA NE HASZNÁLJON HOSSZABBÍTÓ KÁBELT.**

A tápkábelt mindig teljesen tekerje, ellenkező esetben fennáll a vezeték túlmelegedésének veszélye.

Soha ne hagyja a tápkábelt éles széleken vagy túl meleg/forró felületeken.

Soha Ne hagyja a tápkábelt a készülék alatt (vagy annak közelében) feküdni, nehogy felboruljon.

A készüléket mindig a csatlakozódugót és soha ne a kábelt húzva csatlakoztassa el az elektromos hálózatról.

Ha víz vagy idegen tárgy kerül a motortérbe, a dugó aljzatból való kihúzásával azonnal áramtalanítsa a készüléket. Mielőtt ismét bekapcsolná, alaposan ellenőrizze a készüléket.

Soha ne használja a készüléket üresen/ha a tartály üres.

A habverőt csak a készülék kikapcsolását követően távolíthatja el. Soha ne távolítsa el menet közben a habverőt a készülékből. Tartsa tisztán a készüléket. A szennyeződések lerövidíthetik a készülék élettartamát és fokozzák az elektromos kisülések kockázatát.

Sem a gyártó, sem a forgalmazó, sem az eladó nem vállal felelősséget a jelen előírások be nem tartásából eredő kockázatokért. Az így felmerülő kockázatokért a felhasználó felelős.

Ügyeljen arra, hogy a készülék körül elegendő hely álljon rendelkezésre a szellőzéshez és a levegő keringéséhez. Tartson legalább 8 cm távolságot a környező tárgytól.

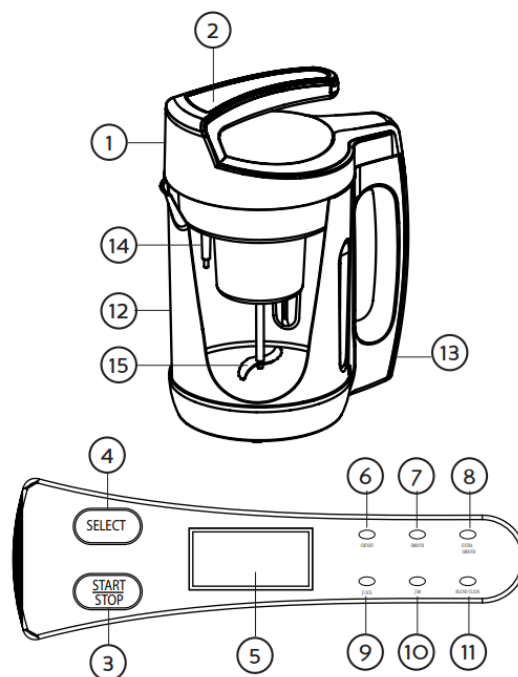
TÁPKÁBEL

Egy rövid tápkábel biztosítja a hosszabb vezeték miatt bekövetkező veszélyeket.

Legyen figyelmes hosszabbító kábel használatakor; An extension cord may be used with care; ellenőrizze, hogy a jelzett elektromos teljesítmény egyenlő-e vagy annál nagyobb, mint a készülék minősítése. A hosszabbítókábelt úgy kell elhelyezni, hogy ne lógjon le a pultra vagy asztalra, ahol gyerekek elérnek és rángathatják. Csak 3-vezetékes hosszabbítókábelt használjon 3-pólusú földelő csatlakozóval. A készülék elektromos minősége a készülék alsó részén található.

ALKATRÉSZEK

1. Fedél
2. Kezelőpanel
3. on/off 'START/STOP' gomb
4. Gomb beállítások
5. Kijelző
6. "Chunky = Darabos" funkció jelzőfény
7. "Smooth = Finom" funkció jelzőfény
8. "Extra Smooth = Finom" funkció jelzőfény
9. "Juice = Smoothie, dzsúsz" funkció jelzőfény
10. "Jam = Lekvár" funkció jelzőfény
11. "Blend = Mixelés" funkció jelzőfény
12. Edény
13. Hálózati csatlakozó
14. Túltöltés érzékelő
15. Pengék



ELSŐ HASZNÁLAT ELŐTT

- A készülék első használatba vétele előtt csomagolja ki és húzza le az összes reklám- és védőfóliát. Használatba vétel előtt alaposan tisztítsa meg (lásd a "tisztítás" c. fejezetet).
- Használat előtt győződjön meg róla, hogy lehúzta és eltávolította az összes reklám- és védőfóliát. Használat előtt puha törlőruhával törölje le és tisztítsa meg a készüléket.

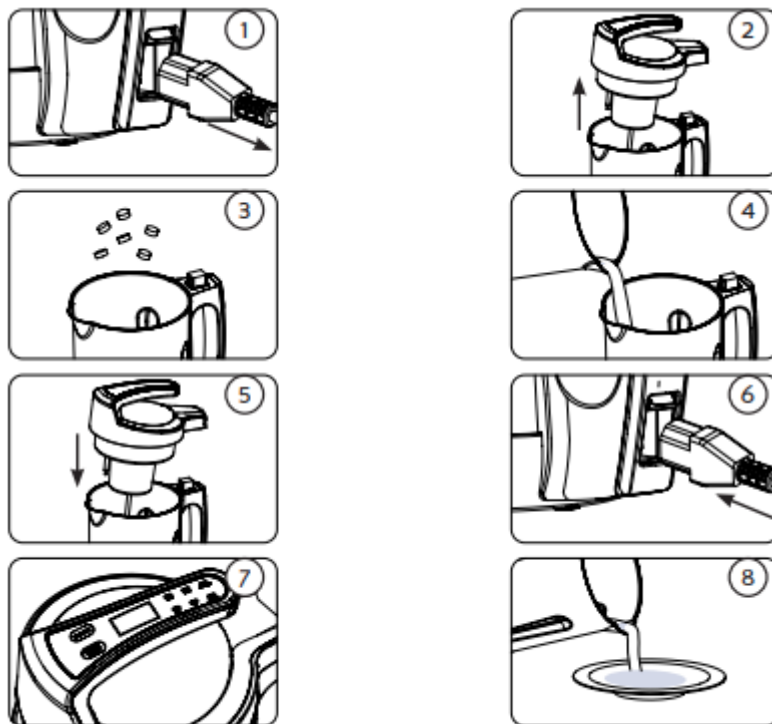
ASZNÁLAT

1. Mielőtt az összetevőket a tartályba helyezi, ellenőrizze, hogy a készülék ki van-e kapcsolva, valamint hogy ki van-e húzva az elektromos hálózathoz.
2. Nyissa fel a készülék fedelét. Soha ne érjen hozzá a pengékhez, mert rendkívül élesek.
3. Tegye az összes hozzávalót a tartályba.
4. Adjon hozzá vizet vagy húslevest. Ennek mindig a MINIMUM és a MAXIMUM szint között kell lennie. Ügyeljen arra, hogy a készüléket mindig a minimum (1300 ml) és a maximum (1700 ml) érték közé töltsen fel.
5. Ismét zárja le a fedelet. A fedelet pontosan kell felhelyezni, hogy ne eshessen le.
6. Csatlakoztassa a fogyasztót az elektromos hálózathoz. Ne felejtse el csatlakoztatni a tápcsatlakozót a készülék alján. A jelzőfény fokozatosan villog.
7. A kívánt program kiválasztásához nyomja meg a beállítások 7 (SELECT) gombot, majd hagyja jóvá a START / STOP gombbal.

FIGYELEM: Használat közben a készülék teste is felmelegszik.

8. A program végén egy perces hangjelzés hallható. Egy perc múlva a készülék automatikusan kikapcsol. Óvatosan öntse a levest!

Megjegyzés: ha a program során ki szeretné kapcsolni a készüléket, vagy ha módosítani szeretné a programot, nyomja meg és tartsa lenyomva néhány másodpercig az on/off gombot.



MEMÓRIA FUNKCIÓ

Ha elfelejtett hozzáadni egy hozzávalót, azt a készülék működése közben is hozzáadhatja (ehhez elég eltávolítani a készülék fedelét). A levesfőző 2 percig emlékezni fog az aktuális programra. Adja hozzá az elfelejtett hozzávalókat, majd helyezze vissza a fedelet. A program folytatódik.

BEÁLLÍTÁSOK

Ropogós (chunky): melegítés

A chunky (ropogós) programot olyan levesek esetében ajánlott választani, amelyeknél szeretnénk szilárd darabokat is meghagyni. E program során mixelésre nem kerül sor, a készülék a program teljes időtartama alatt csak melegít és főz.

Ezért az elején a kívánt méretűre kell vágni a zöldségeket. A program körülbelül 28 percig tart. A program akkor fejeződik be, amikor megszólal az egy perces hangjelzés, és a "chunky" jelzőfény villogni kezd. A program hosszabb főzésre van beállítva, hogy a nagyobb zöldségdarabok is megfőhessenek. Ha nem elégedett a kapott állaggal, utólag is használhatja a mixelés programot.

Finom (smooth): melegítés + keverés

A smooth (finom) beállítás finom állagú levesek készítésére. A program 21 percig tart. Automatikusan összekeveri az összetevőket, és lassan a megfelelő hőmérsékletűre melegíti a teljes mennyiséget. Első lépésben a készülék csak felmelegíti és előfőzi az alapanyagokat, majd kb. 11 perc elteltével automatikusan beindítja a mixert, és összekeveri a hozzávalókat. Ezután felforralja a teljes mennyiséget. Kb. 15 perc múlva elkezdődik a második keverés, amely rendkívüli selymes állagot eredményez. 18 perc múlva a leves megfelelően selymes. A program akkor fejeződik be, amikor a "smooth" jelzőfény villogni kezd, és megszólal az egy perces hangjelzés.

Extra finom (extra smooth): melegítés + keverés

Az extra sima funkció biztosítja, hogy nagyon finoman kevert levest kapjon. Ezzel a funkcióval könnyedén felverhet egy velouté-t. A program 30 percig tart. Ennyi idő alatt a gép megfőzi a zöldségeket, és rendszeresen összekeveri, így a leves készen is finomra keveredik. A program akkor fejeződik be, amikor egy percen keresztül hangjelzés hallható. Az automatikus melegen tartás funkció elindul (további információ: Automatikus melegen tartás funkció).

Lekvár (dzsem): melegítés + keverés

Ezt a funkciót házi lekvár elkészítéséhez használhatja. A program 25 percig tart. Ez idő alatt a finom lekvár megfelelő textúrájának eléréséhez a gép rendszeresen melegít és kever. A program befejeződött és hangjelzés hallható.

Megjegyzés: Ez a f u funkciója nem alkalmas leves főzésére, mert a keverés és a melegítés ideje evésfőzéshez nem megfelelő arányú.

Juice: keverés

A "juice" funkció ideális smoothie-k, tejes turmixok vagy más hideg italok elkészítéséhez. A program 2 percig tart. A program befejezése után a "juice" jelzőfény villogni kezd, és egy perces jelzés hallatszik. Ez a program csak kever, ezért nem melegíti az összetevőket. Figyelem: Soha ne használja jégkockák, jég mixelésére.

Blend: mixelés/tisztítás

Ha leves állaga nem felel meg az elképzelésének, ezzel a funkcióval folytathatja a leves keverését. Válassza ki a "blend" programot, majd hagyja jóvá a "start" gomb megnyomásával. Tartsa lenyomva a "start" gombot, amíg el nem éri a kívánt állapotot. A mixer e program keretén belül nem melegít. Javasoljuk, hogy a "blend" funkciót ne használja egyszerre 20 másodpercnél hosszabban. Ezzel meg is tisztíthatja a készüléket a használatot követően.

TISZTÍTÁS ÉS KARBANTARTÁS

- Soha ne tegye/mossa el a készüléket mosogatógépbe(n).
- Távolítsa el a fedelet, és törölje át nedves törülköhával.
- A pengék tisztításakor legyen nagyon óvatos.
- Töltse fel a tartályt langyos vízzel, és adjon hozzá egy kevés mosószert. A készüléket a "blend" funkció segítségével tisztítsa meg (lásd a használatra vonatkozó részt). Az edény belsejét puha edényszivaccsal tisztítsa meg. A tartály felületének tisztításához soha ne használjon drótkéfét, ellenkező esetben megkarcolhatja azt.
- Tisztítás után hagyja az összes alkatrészt tökéletesen megszáradni.
- Soha ne merítse vízbe a készüléket.

LEHETSÉGES PROBLÉMÁK ELHÁRÍTÁSA

Problémák	Lehetséges okok	Megoldás
Nem világítanak a készülék jelzőfényei.	Probléma az elektromos hálózatra csatlakozás során.	Ellenőrizze, hogy a csatlakozódugó és a csatlakozóbemenet megfelelően
	Túltöltött edény. A fedél nem megfelelően van lezárva.	Távolítsa el az összetevők egy részét. Ellenőrizze le / zárja le a fedelet.
A kiválasztott program jelzőfénye világít, de a készülék ennek ellenére nem működik.	Nem erősítette meg a kiválasztott programot.	Nyomja meg és hagyja jóvá a START gombbal.
A készülék leállít.	Nincs elég víz a tartályban.	A készülék száraz állapotban végzett forralással szembeni biztosítékkal rendelkezik, és automatikusan kikapcsol. Töltse fel vízzel.
A készülék sípolni és a jelzőfény villogni kezd.	Túl sok víz van a tartályban.	A készülék túltöltéssel szembeni biztonsági érzékelővel rendelkezik. Szükség esetén távolítsa el a felesleges levesmennyiséget.
	A tartályban lévő túltöltés érzékelő piszkos.	Az érzékelőt nedves ruhával tisztítsa meg.
A tartályban lévő étel leégett.	Nem volt elég víz a tartályban. A víznek a MIN és a MAX jelek között kell lennie.	A fedélnek tökéletesen kell csukódnia, és a hozzávalókat mindig kellő mértékben el kell lennie a víznek.

GYAKORI KÉRDÉSEK ÉS VÁLASZOK

Készíthetők a készülékkel hideg levesek is (pl. Gazpacho)?

Igen, először készítse el a levest a „Smooth” vagy a „Chunky” program segítségével. Ezután egyszerűen hagyja kihűlni a levest (hűtőszekrényben).

A készülék nem működik.

A készülék túlmelegedés elleni védelemmel rendelkezik. Ha túlmelegszik, automatikusan kikapcsol. Ez akkor fordulhat elő, ha a levesfőzőt egymás után többször használja. Ha ez megtörténik, távolítsa el minden hozzávalót, és hagyja a készüléket 30 percig hűlni. A kihűlést követően után rendesen el kell indulnia. Ha megszakítás nélkül 20 másodpercnél tovább folytatta a keverést, és a készülék kikapcsolt, hagyja hűlni legalább 10 másodpercig, majd újra kezdheti a keverést.

Mi a teendő, ha a leves leég?

Mindig elegendő vizet vagy húslevest adjon hozzá. Ha az alapanyagok nem érinek közvetlenül az edény fűtött aljához, nem éghetnek le.

Fedél nélkül is működik a készülék?

Igen, a készülék két perces memória funkcióval rendelkezik. Ez azt jelenti, hogy két perc áll rendelkezésére például további hozzávalók hozzáadásához. Két percen belül helyezze vissza a készülék fedelét, és a program egyszerűen folytatódik.

Használható a készülék másra is, mint levesek főzésére?

Igen, a keverés funkciónak köszönhetően a készülék smoothi-k, különféle szószok vagy turmixok készítésére is alkalmas.

Főzhetnek a levesben húst is?

Igen, a hús levesben főzéséhez csak a "Chunky" - ropogós - programot használja.

A hús a zöldségek főzése ugyanannyi ideig tart, ezért a húst mindig apró darabokra kell vágni (maximum 2x2 cm kockákra)